



STUDIO DI INGEGNERIA
LUCCHESI – ZAMBONINI
ASSOCIATI

Via Mordini, 79 - 55100 Lucca -- Tel. 0583 441032 Fax 0583 441057

**RESIDENZA SANITARIA ASSISTENZIALE
“L'ARCOBALENO”
LOC. FREGIONAIA, S. MARIA A COLLE (LU)
OPERE DI ADEGUAMENTO STATICO E SISMICO
PROGETTO DEFINITIVO**

**DISCIPLINARE DESCRITTIVO E PRESTAZIONALE
DEGLI ELEMENTI TECNICI**



**Servizio
Sanitario
della
Toscana**

AZIENDA USL TOSCANA NORD OVEST

Dicembre 2018

RESIDENZA SANITARIA ASSISTENZIALE
"L'ARCOBALENO"
LOC. FREGIONAIA, S. MARIA A COLLE (LU)

OPERE DI ADEGUAMENTO STATICO E SISMICO
PROGETTO DEFINITIVO
DISCIPLINARE DESCRITTIVO E PRESTAZIONALE
DEGLI ELEMENTI TECNICI

COMMITTENTE

AZIENDA USL TOSCANA NORD OVEST

TECNICO INCARICATO

ING. PHD DANIELE LUCCHESI



STUDIO DI INGEGNERIA
LUCCHESI – ZAMBONINI
ASSOCIATI

VIA MORDINI, 79 - 55100 LUCCA
TEL. 0583-441032 – FAX 0583-441057
E-MAIL LZASSOCIATI@LIBERO.IT

I N D I C E

TITOLO I - PRESCRIZIONI TECNICHE SULLA QUALITÀ DEI MATERIALI E DEI COMPONENTI	4
ART. 1 - MATERIALI IN GENERE	4
ART. 2 - ACQUA, CALCI, CEMENTI ED AGGLOMERATI CEMENTIZI, POZZOLANE, GESSO.....	4
ART. 3 - MATERIALI INERTI PER CONGLOMERATI CEMENTIZI E PER MALTE	4
ART. 4 - ELEMENTI DI LATERIZIO E DI CALCESTRUZZO	5
ART. 5 - MATERIALI PER MURATURA STRUTTURALE	5
ART. 6 - PRODOTTI DIVERSI (SIGILLANTI, ADESIVI)	7
ART. 7 – PRODOTTI PER PAVIMENTAZIONE	8
ART. 8 – PRODOTTI PER PARETI ESTERNE E PARTIZIONI INTERNE	10
ART. 9 - BARRE DI ARMATURA PER CALCESTRUZZO.....	11
ART. 10 – ACCIAIO PER CARPENTERIA METALLICA.....	12
ART. 11 – ADDITIVI.....	14
ART. 12 – PRODOTTI PER IMPERMEABILIZZAZIONE E PER COPERTURE PIANE	14
ART. 13 – PRODOTTI PER ISOLAMENTO TERMICO	17
ART. 14 – PRODOTTI PER RIVESTIMENTI INTERNI ED ESTERNI	18
ART. 15 – PRODOTTI PER PITTURAZIONE DELLE OPERE IN CEMENTO ARMATO ESTERNE.....	20
TITOLO II - PRESCRIZIONI TECNICHE PER L'ESECUZIONE DI SCAVI, DEMOLIZIONI E RIMOZIONI	20
ART. 16 - SCAVI E RINTERRI.....	20
ART. 17 - DEMOLIZIONI E RIMOZIONI	23
TITOLO III - PRESCRIZIONI TECNICHE PER L'ESECUZIONE DI OPERE STRUTTURALI	26
ART. 18 - OPERE IN CALCESTRUZZO.....	26
ART. 19 - CASSERATURE PER GETTI IN OPERA	27
ART. 20 - RINFORZO DI APPARECCHI MURARI MEDIANTE INIEZIONI DI MISCELE LEGANTI.....	28
ART. 21 - RINFORZO DI APPARECCHI MURARI MEDIANTE SISTEMA CAM	31
ART. 22 - NUOVE STRUTTURE IN MURATURA.....	31
ART. 23 - STRUTTURE IN ACCIAIO.....	32
ART. 24 - INGHISAGGI CHIMICI.....	37
TITOLO IV - PRESCRIZIONI TECNICHE PER ESECUZIONE DI OPERE EDILI COMPLEMENTARI	38
ART. 25 - CHIUSURE VERTICALI.....	38
ART. 26 - SISTEMI PER RIVESTIMENTI INTERNI ED ESTERNI	39
ART. 27 - ESECUZIONE DEGLI INTONACI.....	39
ART. 28 - OPERE DA LATTONIERE	40
ART. 29 - OPERE DA PITTORE.....	41
ART. 30 - OPERE DI PAVIMENTAZIONE	43
ART. 31 - OPERE DI IMPERMEABILIZZAZIONE.....	46
ART. 32 - SISTEMAZIONI A VERDE.....	47
ART. 33 - OPERE VARIE	48

TITOLO I - PRESCRIZIONI TECNICHE SULLA QUALITÀ DEI MATERIALI E DEI COMPONENTI

ART. 1 - MATERIALI IN GENERE

Quale regola generale si intende che i materiali, i prodotti ed i componenti occorrenti, realizzati con materiali e tecnologie tradizionali e/o artigianali, per la costruzione delle opere, proverranno da quelle località che l'Appaltatore riterrà di sua convenienza, purché, ad insindacabile giudizio della Direzione dei Lavori, rispondano alle caratteristiche/prestazioni di seguito indicate.

Nel caso di prodotti industriali la rispondenza a questo capitolato può risultare da un attestato di conformità rilasciato dal produttore e comprovato da idonea documentazione e/o certificazione.

In ogni caso dovranno sempre essere rispettate le prescrizioni contenute nel D.M. 14/01/2008 e s.m.i.

ART. 2 - ACQUA, CALCI, CEMENTI ED AGGLOMERATI CEMENTIZI, POZZOLANE, GESSO

Acqua

L'acqua per l'impasto con leganti idraulici dovrà essere limpida (norma UNI EN 1008), priva di grassi o sostanze organiche e priva di sali (particolarmente solfati e cloruri) in percentuali dannose e non essere aggressiva per il conglomerato risultante.

Calci

Le calci aeree ed idrauliche, dovranno rispondere ai requisiti di accettazione di cui al Regio Decreto 2231/39; le calci idrauliche dovranno altresì rispondere alle prescrizioni contenute nella legge 595/65 (Caratteristiche tecniche e requisiti dei leganti idraulici), ai requisiti di accettazione contenuti nel D.M. 31 agosto 1972 (Norme sui requisiti di accettazione e modalità di prova degli agglomerati cementizi e delle calci idrauliche) nonché alle norme UNI EN 459-1 e 459-2.

Cementi e agglomerati cementizi.

I cementi dovranno rispondere ai limiti di accettazione contenuti nella legge 595/65 e nel D.M. 03 giugno 1968 (Nuove norme sui requisiti di accettazione e modalità di prova dei cementi) e s.m.i. (D.M. 20 novembre 1984 e D.M. 13 settembre 1993). In base al regolamento emanato con D.M. 314/99 i cementi sono soggetti a controllo e certificazione di qualità (norma UNI EN 197-2001). Gli agglomerati cementizi dovranno rispondere ai limiti di accettazione contenuti nella legge 595/65 e nel D.M. 31 agosto 1972.

I cementi e gli agglomerati cementizi dovranno essere conservati in magazzini coperti, ben riparati dall'umidità e da altri agenti capaci di degradarli prima dell'impiego.

Pozzolane

Le pozzolane saranno ricavate da strati mondi da cappellaccio ed esenti da sostanze eterogenee o di parti inerti; qualunque sia la provenienza dovranno rispondere a tutti i requisiti prescritti dal Regio Decreto 2230/39.

Gesso

Il gesso dovrà essere di recente cottura, perfettamente asciutto, di fine macinazione in modo da non lasciare residui sullo staccio di 56 maglie a centimetro quadrato, scevro da materie eterogenee e senza parti alterate per estinzione spontanea. Il gesso dovrà essere conservato in locali coperti, ben riparati dall'umidità e da agenti degradanti. Per l'accettazione valgono i criteri generali dell'articolo "Materiali in Genere" e la norma UNI 5371.

ART. 3 - MATERIALI INERTI PER CONGLOMERATI CEMENTIZI E PER MALTE

- 1) Gli aggregati (ghiaia, pietrisco, sabbia) per conglomerati cementizi, naturali e di frantumazione, devono essere costituiti da elementi non gelivi e non friabili, privi di sostanze organiche, limose ed argillose, polveri, gessi, cloruri, terra, ecc.. La ghiaia o il pietrisco devono avere dimensioni commisurate alle caratteristiche geometriche della carpenteria del getto ed all'ingombro delle armature ed avere forme tondeggianti o a spigoli vivi, comunque non affusolate o piatte. L'Appaltatore dovrà provvedere, a richiesta della Direzione Lavori ed a suo onere, al controllo granulometrico mediante i crivelli UNI 2333 e 2334 (per ghiaia e pietrisco) e con tele e stacci UNI 2331 ed UNI 2332 (per le sabbie) ed alla stesura delle curve granulometriche eventualmente prescritte. Dovranno essere applicate le prescrizioni del R.D. 16.11.39 e tutte le norme e le leggi vigenti. Le sabbie prodotte in mulino potranno essere usate previa accettazione della granulometria da parte del Direttore Lavori.
- 2) La massima dimensione degli aggregati sarà funzione dell'impiego previsto per il calcestruzzo, del diametro delle armature e della loro spaziatura. Orientativamente si possono ritenere validi i seguenti valori:
 - fondazioni e muri di grosso spessore: 30 mm
 - travi, pilastri e solette: 20 mm
 - solette di spessore minore di 10 cm, nervature di solai e membrature sottili: 12/13 mm
- 3) Le sabbie dovranno essere assolutamente prive di terra, materie organiche o altre materie nocive, essere di

Residenza Sanitaria Assistenziale "L'Arcobaleno"
Opere di Adeguamento Statico e Sismico
Progetto Definitivo - Disciplinare descrittivo e prestazionale

tipo siliceo (o in subordine quarzoso, granitico o calcareo), avere grana omogenea, e provenire da rocce con elevata resistenza alla compressione. Sottoposta alla prova di decantazione in acqua, la perdita in peso della sabbia non dovrà superare il 2%. L'Appaltatore dovrà inoltre mettere a disposizione della Direzione Lavori i vagli di controllo (stacci) di cui alla norma UNI 2332-1. La sabbia utilizzata per le murature dovrà avere grani di dimensioni tali da passare attraverso lo staccio 2, UNI 2332-1. La sabbia utilizzata per gli intonaci, le stuccature e le murature a faccia vista dovrà avere grani passanti attraverso lo staccio 0,5, UNI 2332-1. È assolutamente vietato l'uso di sabbia marina.

- 4) Le sabbie per calcestruzzo dovranno essere costituite da elementi silicei procurati da cave o fiumi, dovranno essere di forma angolosa, dimensioni assortite ed esenti da materiali estranei o aggressivi come per le ghiaie; in particolare dovranno essere esenti da limi, polveri, elementi vegetali od organici.
- 5) La sabbia per malte dovrà essere priva di sostanze organiche, terrose o argillose, ed avere dimensione massima dei grani di 2 mm per murature in genere, di 1 mm per gli intonaci e murature di paramento o in pietra da taglio.
- 6) Le sabbie prodotte in mulino potranno essere usate previa accettazione della granulometria da parte del Direttore Lavori.
- 7) In ogni caso l'Appaltatore dovrà provvedere a suo onere alla formulazione delle granulometrie delle sabbie usate ogni qualvolta la Direzione Lavori ne faccia richiesta; le granulometrie dovranno essere determinate con tele e stacci UNI 2331 ed UNI 2332.
- 8) Gli additivi per impasti cementizi, come da norma UNI EN 934-2, si intendono classificati come segue: fluidificanti; aeranti; ritardanti; acceleranti; fluidificanti-aeranti; fluidificanti-ritardanti; fluidificanti- acceleranti; antigelo-superfluidificanti. Per le modalità di controllo ed accettazione il Direttore dei lavori potrà far eseguire prove od accettare, secondo i criteri dell'articolo "Materiali in Genere", l'attestazione di conformità alle norme UNI EN 934-2, 480-8, 480-10, UNI 10765, 7109, 7110, 7112, 7114, 7115, 7116, 7117, 7118 e 7120.
- 9) I conglomerati cementizi per strutture in cemento armato dovranno rispettare tutte le prescrizioni di cui al D.M. 14 gennaio 2008 e relativa circolare esplicativa.

ART. 4 - ELEMENTI DI LATERIZIO E DI CALCESTRUZZO

Gli elementi resistenti artificiali da impiegare nelle murature (elementi in laterizio ed in calcestruzzo) possono essere costituiti di laterizio normale, laterizio alleggerito in pasta, calcestruzzo normale, calcestruzzo alleggerito.

Quando impiegati nella costruzione di murature portanti, essi debbono rispondere alle prescrizioni contenute nel D. M. 14 gennaio 2008 e circolare esplicativa.

Nel caso di murature non portanti le suddette prescrizioni possono costituire utile riferimento, insieme a quelle della norma UNI 8942-2.

Gli elementi resistenti di laterizio e di calcestruzzo possono contenere forature rispondenti alle prescrizioni del succitato D. M. 14 gennaio 2008.

La resistenza meccanica degli elementi deve essere dimostrata attraverso certificazioni contenenti risultati delle prove e condotte da laboratori ufficiali negli stabilimenti di produzione, con le modalità previste nel D.M. di cui sopra.

È facoltà del Direttore dei lavori richiedere un controllo di accettazione, avente lo scopo di accertare se gli elementi da mettere in opera abbiano le caratteristiche dichiarate dal produttore.

ART. 5- MATERIALI PER MURATURA STRUTTURALE

Malte per murature

La malta da muratura deve garantire prestazioni adeguate al suo impiego in termini di durabilità e di prestazioni meccaniche e deve essere dotata di attestato di conformità all'annesso ZA della norma EN 998-2 (Marcatura CE).

Il fabbricante di malta dichiara, nelle forme previste, le caratteristiche tecniche di cui al prospetto Z.A.1 a) dell'appendice ZA della parte armonizzata della norma europea EN 998-2.

Il sistema di attestazione della conformità delle malte, ai sensi del D.P.R. n. 246/93 è indicato nella seguente tabella:

Specifica Tecnica Europea di riferimento	Uso Previsto	Sistema di Attestazione della Conformità
	usi strutturali	2+
	uso non strutturale	4

Il Sistema 2+ (certificazione del controllo di produzione in fabbrica) è quello specificato all'art. 7, comma 1 lettera 3, Procedura 1 del D.P.R. n. 246/93, comprensiva della sorveglianza, giudizio ed approvazione permanenti del controllo di produzione in fabbrica.

Residenza Sanitaria Assistenziale "L'Arcobaleno"
Opere di Adeguamento Statico e Sismico
Progetto Definitivo - Disciplinare descrittivo e prestazionale

Il Sistema 4 (autodichiarazione del produttore) è quello specificato all'art. 7, comma 1 lettera B, Procedura 3, del D.P.R. n. 246/93.

Per garantire durabilità è necessario che i componenti la miscela non contengano sostanze organiche o grassi o terrose o argillose. Le calce aeree e le pozzolane devono possedere le caratteristiche tecniche ed i requisiti previsti dalle vigenti norme (r.d. 16 novembre 1939, n. 2231 e n. 2230, L. 595/65, d.m. 14 gennaio 1966, d.m. 3 giugno 1968, d.m. 31 agosto 1972 e s.m.i.).

Le prestazioni meccaniche di una malta sono definite mediante la sua resistenza media a compressione. La categoria di una malta è definita da una sigla costituita dalla lettera M seguita da un numero che indica la resistenza espressa in N/mm² secondo la seguente tabella. Non è ammesso l'impiego di malte con resistenza inferiore a 1 N/mm².

Classe	M 2,5	M 5	M 10	M 15	M 20	M d
Resistenza a compressione [N/mm ²]	2.5	5.0	10.0	15.0	20.0	d*

* d è una resistenza a compressione maggiore di 25 N/mm² dichiarata dal produttore.

L'impiego di malte premiscelate e premiscelate pronte è consentito, purché ogni fornitura sia accompagnata da una dichiarazione del fornitore attestante il gruppo della malta, il tipo e la quantità dei leganti e degli eventuali additivi. Ove il tipo di malta non rientri tra quelli appresso indicati il fornitore dovrà certificare con prove ufficiali anche le caratteristiche di resistenza della malta stessa.

Le modalità per la determinazione della resistenza a compressione delle malte sono riportate nel d.m. 13 settembre 1993.

I tipi di malta e le loro classi sono definiti in rapporto alla composizione in volume; malte di diverse proporzioni nella composizione confezionate anche con additivi, preventivamente sperimentate, possono essere ritenute equivalenti a quelle indicate qualora la loro resistenza media a compressione risulti non inferiore ai valori di cui al d.m. 20 novembre 1987, n. 103.

Elementi per muratura

Gli elementi da utilizzare per costruzioni in muratura portante dovranno essere tali da evitare rotture eccessivamente fragili. A tal fine gli elementi dovranno rispettare i seguenti requisiti:

- la percentuale volumetrica degli eventuali vuoti non sia superiore al 45% del volume totale del blocco;
- per elementi in laterizio di area lorda A superiore a 580 cm² è ammesso un foro per l'eventuale alloggiamento di armature, la cui area non superi 70 cm²; non sono soggetti a tale limitazione i fori che verranno comunque interamente riempiti di calcestruzzo;
- per elementi in calcestruzzo: di area lorda A superiore a 580 cm² è ammesso un foro per l'eventuale alloggiamento di armature, la cui area non superi 70 cm²; di area lorda superiori a 700 cm² il limite delle dimensioni dei fori è elevato a 0,1 A; di area lorda superiori a 900 cm² il limite delle dimensioni dei fori è elevato a 0,15 A; non sono soggetti a tali limitazioni i fori che verranno comunque interamente riempiti di calcestruzzo;
- gli eventuali setti disposti parallelamente al piano del muro siano continui e rettilinei; le uniche interruzioni ammesse sono in corrispondenza dei fori di presa o per l'alloggiamento delle armature;
- la resistenza caratteristica a rottura nella direzione portante (f_{bk}) non sia inferiore a 5 MPa, calcolata sull'area al lordo delle forature;
- la resistenza caratteristica a rottura nella direzione perpendicolare a quella portante, nel piano di sviluppo della parete, calcolata nello stesso modo, non sia inferiore a 1,5 MPa.

La malta di allettamento dovrà avere resistenza media non inferiore a 5 MPa e i giunti verticali dovranno essere riempiti con malta. L'utilizzo di materiali o tipologie murarie aventi caratteristiche diverse rispetto a quanto sopra specificato deve essere supportato da adeguate prove sperimentali che ne giustifichino l'impiego. Sono ammesse murature realizzate con elementi artificiali o elementi in pietra squadrata.

Gli elementi per muratura portante devono essere in possesso di attestato di conformità alla relativa norma europea armonizzata della serie EN 771, ai sensi del D.P.R. n. 246/93, secondo il sistema di attestazione della conformità indicato nella seguente tabella:

Specifica Tecnica Europea di riferimento	Categoria	Sistema Attestazione Conformità
--	-----------	---------------------------------

Residenza Sanitaria Assistenziale "L'Arcobaleno"
Opere di Adeguamento Statico e Sismico
Progetto Definitivo - Disciplinare descrittivo e prestazionale

Specifica per elementi per muratura - Elementi per muratura di laterizio, silicato di calcio, in calcestruzzo vibrocompresso (aggregati pesanti e leggeri), calcestruzzo aerato autoclavato pietra agglomerata. UNI EN 771-1-2-3-4-5	CATEGORIA 1	2+
	CATEGORIA 2	4

Il produttore degli elementi per muratura portante dichiara, nelle forme previste, le caratteristiche tecniche di cui alla Tabella 11.9.II., in conformità all'appendice ZA della parte armonizzata della norma europea della serie EN 771.

Resistenza caratteristica a compressione nella direzione dei carichi verticali

La resistenza caratteristica a compressione nella direzione dei carichi verticali degli elementi è dichiarata dal produttore utilizzando la norma UNI EN 772-1 su un numero di campioni superiore o uguale a 6, sottoposti a prove che, per elementi di Categoria II, saranno eseguiti presso un laboratorio di cui all'art. 59 del D.P.R. n. 380/2001, con periodicità di prova almeno annuale.

Resistenza caratteristica a compressione nel piano della muratura e nella direzione ortogonale ai carichi verticali

La determinazione della resistenza caratteristica a compressione nella direzione ortogonale a quella dei carichi verticali nel piano della muratura è dichiarata dal produttore utilizzando la norma UNI EN 772-1 su un numero di campioni superiore o uguale a 6, sottoposti a prove che, per elementi di Categoria II, saranno eseguiti presso un laboratorio di cui all'art. 59 del D.P.R. n. 380/2001, con periodicità di prova almeno annuale.

ART. 6- PRODOTTI DIVERSI (SIGILLANTI, ADESIVI)

Tutti i prodotti di seguito descritti vengono considerati al momento della fornitura. Il Direttore dei lavori, ai fini della loro accettazione, può procedere ai controlli (anche parziali) su campioni della fornitura oppure richiedere un attestato di conformità della stessa alle prescrizioni di seguito indicate.

Per il campionamento dei prodotti ed i metodi di prova si fa riferimento ai metodi UNI esistenti.

Per sigillanti si intendono i prodotti utilizzati per riempire in forma continua e durevole i giunti tra elementi edilizi (in particolare nei serramenti, nelle pareti esterne, nelle partizioni interne, ecc.) con funzione di tenuta all'aria, all'acqua, ecc. Oltre a quanto specificato nel progetto, o negli articoli relativi alla destinazione d'uso, si intendono rispondenti alle seguenti caratteristiche:

- compatibilità chimica con il supporto al quale sono destinati;
- diagramma forza deformazione (allungamento) compatibile con le deformazioni elastiche del supporto al quale sono destinati;
- durabilità ai cicli termoigrometrici prevedibili nelle condizioni di impiego, cioè con decadimento delle caratteristiche meccaniche ed elastiche che non pregiudichino la sua funzionalità;
- durabilità alle azioni chimico-fisiche di agenti aggressivi presenti nell'atmosfera o nell'ambiente di destinazione.

Il soddisfacimento delle prescrizioni predette si intende comprovato quando il prodotto risponde al progetto od alle norme UNI 9611, UNI EN ISO 9047, UNI EN ISO 10563, UNI EN ISO 10590, UNI EN ISO 10591, UNI EN ISO 11431, UNI EN ISO 11432, UNI EN 27389, UNI EN 27390, UNI EN 28339, UNI EN 28340, UNI EN 28394, UNI EN 29046, UNI EN 29048 e/o è in possesso di attestati di conformità; in loro mancanza si fa riferimento ai valori dichiarati dal produttore ed accettati dalla direzione dei lavori.

Per adesivi si intendono i prodotti utilizzati per ancorare un prodotto ad uno attiguo, in forma permanente, resistendo alle sollecitazioni meccaniche, chimiche, ecc. dovute all'ambiente ed alla destinazione d'uso. Sono inclusi nel presente articolo gli adesivi usati in opere di rivestimenti di pavimenti e pareti o per altri usi e per diversi supporti (murario, terroso, legnoso, ecc.). Sono esclusi gli adesivi usati durante la produzione di prodotti o componenti. Oltre a quanto specificato nel progetto, o negli articoli relativi alla destinazione d'uso, si intendono forniti rispondenti alle seguenti caratteristiche:

- compatibilità chimica con il supporto al quale essi sono destinati;
- durabilità ai cicli termoigrometrici prevedibili nelle condizioni di impiego (cioè con un decadimento delle caratteristiche meccaniche che non pregiudichino la loro funzionalità);
- durabilità alle azioni chimico-fisiche dovute ad agenti aggressivi presenti nell'atmosfera o nell'ambiente di destinazione;
- caratteristiche meccaniche adeguate alle sollecitazioni previste durante l'uso.

Il soddisfacimento delle prescrizioni predette si intende comprovato quando il prodotto risponde ad una norma UNI e/o è in possesso di attestati di conformità; in loro mancanza si fa riferimento ai valori dichiarati dal produttore ed accettati dalla direzione dei lavori.

ART. 7- PRODOTTI PER PAVIMENTAZIONE

Si definiscono prodotti per pavimentazione quelli utilizzati per realizzare lo strato di rivestimento dell'intero sistema di pavimentazione.

Per la realizzazione del sistema di pavimentazione si rinvia all'articolo sulla esecuzione delle pavimentazioni.

I prodotti vengono di seguito considerati al momento della fornitura; il Direttore dei lavori, ai fini della loro accettazione, può procedere ai controlli (anche parziali) su campioni della fornitura oppure richiedere un attestato di conformità della fornitura alle prescrizioni di seguito indicate.

Piastrelle di ceramica

Le piastrelle di ceramica per pavimentazioni dovranno essere del materiale indicato nel progetto tenendo conto che le dizioni commerciali e/o tradizionali (cotto, cotto forte, gres, ecc.) devono essere associate alla classificazione basata sul metodo di formatura e sull'assorbimento d'acqua secondo le norme UNI EN 87, UNI EN ISO 10545-2 e 10545-3.

A seconda della classe di appartenenza (secondo UNI EN 87) le piastrelle di ceramica estruse o pressate di prima scelta devono rispondere alle norme seguenti:

FORMATURA	ASSORBIMENTO D'ACQUA «E» IN %			
	Gruppo I E ≤ 3%	Gruppo II a 3% < E ≤ 6%	Gruppo II b 6% < E < 10%	Gruppo III E > 10%
Estruse (A)	UNI EN 121	UNI EN 186	UNI EN 187	UNI EN 188
Pressate (A)	UNI EN 176	UNI EN 177	UNI EN 178	UNI EN 159

I prodotti di seconda scelta, cioè quelli che rispondono parzialmente alle norme predette, saranno accettati in base alla rispondenza ai valori previsti dal progetto, ed, in mancanza, in base ad accordi tra direzione dei lavori e fornitore.

- Per i prodotti definiti "piastrelle comuni di argilla", "piastrelle pressate ed arrotate di argilla" e "mattonelle greificate" dal Regio Decreto 2234/39, devono inoltre essere rispettate le prescrizioni seguenti: resistenza all'urto 2 Nm (0,20 kgm) minimo; resistenza alla flessione 2,5 N/mm² (25 kg/cm²) minimo; coefficiente di usura al tribometro 15 mm massimo per 1 km di percorso.
- Per le piastrelle colate (ivi comprese tutte le produzioni artigianali) le caratteristiche rilevanti da misurare ai fini di una qualificazione del materiale sono le stesse indicate per le piastrelle pressate a secco ed estruse (vedi norma UNI EN 87), per cui:
 - o per quanto attiene ai metodi di prova si rimanda alla normativa UNI EN vigente e già citata;
 - o per quanto attiene i limiti di accettazione, tenendo in dovuto conto il parametro relativo all'assorbimento d'acqua, i valori di accettazione per le piastrelle ottenute mediante colatura saranno concordati fra produttore ed acquirente, sulla base dei dati tecnici previsti dal progetto o dichiarati dai produttori ed accettate dalla Direzione dei lavori nel rispetto della norma UNI EN ISO 10545-1.

I prodotti devono essere contenuti in appositi imballi che li proteggano da azioni meccaniche, sporcatura, ecc. nelle fasi di trasporto, deposito e manipolazione prima della posa ed essere accompagnati da fogli informativi riportanti il nome del fornitore e la rispondenza alle prescrizioni predette.

Prodotti di resina

I prodotti di resina (applicati fluidi od in pasta) per rivestimenti di pavimenti (UNI 8297) saranno del tipo realizzato:

- mediante impregnazione semplice (I1);
- a saturazione (I2);
- mediante film con spessori fino a 200 mm (F1) o con spessore superiore (F2);
- con prodotti fluidi cosiddetti autolivellanti (A);
- con prodotti spatolati (S).

Le caratteristiche segnate come significative nel prospetto seguente devono rispondere alle prescrizioni del progetto.

I valori di accettazione sono quelli dichiarati dal fabbricante ed accettati dal Direttore dei lavori.

I metodi di accettazione sono quelli contenuti nel punto 1 facendo riferimento alla norma UNI 8298-1.

CARATTERISTICHE	Grado di significatività rispetto ai vari tipi					
	I1	I2	F1	F2	A	S
Colore	-	-	+	+	+	-

Residenza Sanitaria Assistenziale "L'Arcobaleno"
Opere di Adeguamento Statico e Sismico
Progetto Definitivo - Disciplinare descrittivo e prestazionale

Identificazione chimico-fisica	+	+	+	+	+	+
Spessore	-	-	+	+	+	+
Resistenza all'abrasione	+	+	+	+	+	+
Resistenza al punzonamento dinamico (urto)	-	+	+	+	+	+
Resistenza al punzonamento statico	+	+	+	+	+	+
Comportamento all'acqua	+	+	+	+	+	+
Resistenza alla pressione idrostatica inversa	-	+	+	+	+	+
Resistenza al fuoco	+	+	+	+	+	+
Resistenza alla bruciatura della sigaretta	-	+	+	+	+	+
Resistenza all'invecchiamento termico in aria	-	+	+	+	+	+
Resistenza meccanica dei ripristini	-	-	+	+	+	+
+ Significativa - Non significativa						

I prodotti devono essere contenuti in appositi imballi che li proteggano da azioni meccaniche e da agenti atmosferici nelle fasi di trasporto, deposito e manipolazione prima della posa.

Il foglio informativo indicherà, oltre al nome del fornitore, le caratteristiche, le avvertenze per l'uso e per la sicurezza durante l'applicazione.

Prodotti di gomma

I prodotti di gomma per pavimentazioni sotto forma di piastrelle e rotoli devono rispondere alle prescrizioni date dal progetto ed in mancanza e/o a complemento devono rispondere alle prescrizioni seguenti (norma UNI EN 1816, 1817 e 12199):

- essere esenti da difetti visibili (bolle, graffi, macchie, aloni, ecc.) sulle superfici destinate a restare in vista (norma UNI 8272-1);
- avere costanza di colore tra i prodotti della stessa fornitura; in caso di contestazione deve risultare entro il contrasto dell'elemento n. 4 della scala dei grigi di cui alla norma UNI EN 20105-A02. Per piastrelle di forniture diverse ed in caso di contestazione vale il contrasto dell'elenco n. 3 della scala dei grigi;
- sulle dimensioni nominali ed ortogonalità dei bordi sono ammesse le tolleranze seguenti:
 - o rotoli: lunghezza +1%, larghezza +0,3%, spessore +0,2 mm;
 - o piastrelle: lunghezza e larghezza +0,3%, spessore +0,2 mm;
 - o piastrelle: scostamento dal lato teorico (in millimetri) non maggiore del prodotto tra dimensione del lato (in millimetri) e 0,0012;
 - o rotoli: scostamento dal lato teorico non maggiore di 1,5 mm;
- la durezza deve essere tra 75 e 85 punti di durezza Shore A (norma UNI EN ISO 868);
- la resistenza all'abrasione deve essere non maggiore di 300 mm³ (norma UNI 9185);
- la stabilità dimensionale a caldo deve essere non maggiore dello 0,3% per le piastrelle e dello 0,4% per i rotoli (norma UNI EN 434);
- la classe di reazione al fuoco deve essere la prima secondo il D.M. 26 giugno 1984 allegato A3.1);
- la resistenza alla bruciatura da sigaretta, inteso come alterazioni di colore prodotte dalla combustione, non deve originare contrasto di colore uguale o minore al n. 2 della scala dei grigi di cui alla norma UNI EN 20105-A02. Non sono inoltre ammessi affioramenti o rigonfiamenti;
- il potere macchiante, inteso come cessione di sostanze che sporcano gli oggetti che vengono a contatto con il rivestimento, per i prodotti colorati non deve dare origine ad un contrasto di colore maggiore di quello dell'elemento N3 della scala dei grigi di cui alla UNI EN 20105-A03. Per i prodotti neri il contrasto di colore non deve essere maggiore dell'elemento N2;
- il controllo delle caratteristiche di cui ai commi da a) ad i), si intende effettuato secondo i criteri indicati in 1 utilizzando la norma UNI 8272 (varie parti);
- i prodotti devono essere contenuti in appositi imballi che li proteggano da azioni meccaniche ed agenti atmosferici nelle fasi di trasporto, deposito e manipolazione prima della posa.

Il foglio di accompagnamento indicherà oltre al nome del fornitore almeno le indicazioni di cui ai commi da a) ad i).

Prodotti di vinile

I prodotti di vinile, omogenei e non ed i tipi eventualmente caricati devono rispondere alle prescrizioni di cui alle seguenti norme:

- UNI 5573 per le piastrelle di vinile;

- UNI EN 649 per le piastrelle di vinile omogeneo;
- UNI EN 649 per le piastrelle di vinile non omogeneo.

I metodi di accettazione sono quelli del punto 1.

I prodotti devono essere contenuti in appositi imballi che li proteggano da azioni meccaniche ed agenti atmosferici nelle fasi di trasporto, deposito e manipolazione prima della posa.

Il foglio di accompagnamento indicherà le caratteristiche di cui alle norme precitate.

Linoleum e rivestimenti in plastica

Il Linoleum e rivestimenti in plastica dovranno rispondere alle norme vigenti, presentare superficie liscia priva di discontinuità, strisciature, macchie e screpolature. Salvo il caso di pavimentazione da sovrapporsi ad altre esistenti, gli spessori non dovranno essere inferiori a 2,5 mm con una tolleranza non superiore al 5%. Lo spessore verrà determinato come media di dieci misurazioni eseguite sui campioni prelevati, impiegando un calibro che dia l'approssimazione di 1/10 di millimetro con piani di posa del diametro di almeno mm 10.

Lo strato d'usura (spessore mm. 0,9) sarà formato da granuli di pvc rigido di diversi colori, preformati in diverse dimensioni, disposti in modo da creare un disegno non orientato (oppure monocromatici) e da resine viniliche a basso contenuto di inerti (inferiore a 10%), plastificanti, stabilizzanti e pigmenti colorati.

Lo strato di supporto sarà in PVC monocolor additivato con plastificanti, stabilizzanti e pigmenti coloranti e cariche inerti (inferiori al 40%).

I due strati devono essere prodotti in unico processo al fine di essere indelaminabili.

La pavimentazione dovrà rispondere ai requisiti seguenti:

- Resistenza all'usura: DIN 51963 o EN 6601 $\leq 0,036$ mm (gruppo di abrasione T)
- Resistenza all'impronta: DIN 51955 o EN 433 $\leq 0,01$)max EN 433 $\leq 0,10$ mm)
- Stabilità dimensionale: DIN 51962 o EN 434 $\leq 0,0 \times 0,10$ mm (max EN 434 $\leq 0,25\%$)
- Flessibilità: mandrino da $\varnothing 10$ mm
- Resistenza alla luce: DIN 53388 o ISO 105 B02 ≤ 6
- Comportamento acustico: DIN 52210 ≤ 4 dB
- Reazione al fuoco: C.S.E. RF 2/75° e 3/77 Classe 1 omologata da Min. Interni
- Comportamento elettrostatico: pavimento astatico secondo IEC 1340-4-1, EN 1815 o O-Norm b 5213 < 2 Kv (carica elettrostatica da calpestio)
- Resistenza agli agenti chimici: DIN 51958 Buona (prodotti chimici di uso corrente e acidi non concentrati, olii e benzine, idrocarburi aromatici e alifatici – breve periodo d'esposizione).

Classificazione europea EN 685 Classe 34/43.

Il peso a metro quadrato non dovrà essere inferiore a 3 kg per uno spessore di 2,5 mm. Il peso verrà determinato sopra provini quadrati del lato di cm 50 con pesature che diano l'approssimazione di un grammo.

Tagliando i campioni a 45° nello spessore, la superficie del taglio dovrà risultare uniforme e compatta e dovrà essere garantito un perfetto collegamento fra i vari strati.

Un pezzo di tappeto di forma quadrata di 20 cm di lato dovrà potersi curvare col preparato in fuori sopra un cilindro del diametro 10 x (s+1) mm, dove s rappresenta lo spessore in mm, senza che si formino fenditure e screpolature.

ART. 8- PRODOTTI PER PARETI ESTERNE E PARTIZIONI INTERNE

- 1) Si definiscono prodotti per pareti esterne e partizioni interne quelli utilizzati per realizzare i principali strati funzionali di queste parti di edificio.

Per la realizzazione delle pareti esterne e partizioni interne si rinvia all'articolo che tratta queste opere.

I prodotti vengono di seguito considerati al momento della fornitura; il Direttore dei lavori, ai fini della loro accettazione, può procedere ai controlli (anche parziali) su campioni della fornitura oppure richiedere un attestato di conformità della fornitura alle prescrizioni di seguito indicate. Nel caso di contestazione si intende che la procedura di prelievo dei campioni, le modalità di prova e valutazione dei risultati sono quelli indicati nelle norme UNI ed in mancanza di questi quelli descritti nella letteratura tecnica (primariamente norme internazionali).

- 2) I prodotti a base di laterizio, calcestruzzo e similari non aventi funzione strutturale (vedere articolo murature) ma unicamente di chiusura nelle pareti esterne e partizioni devono rispondere alle prescrizioni del progetto ed a loro completamente alle seguenti prescrizioni:

- a) gli elementi di laterizio (forati e non) prodotti mediante pressatura o trafilatura con materiale normale od alleggerito devono rispondere alla norma UNI 8942-2;
- b) gli elementi di calcestruzzo dovranno rispettare le stesse caratteristiche indicate nella norma UNI 8942 (ad esclusione delle caratteristiche di inclusione calcarea), i limiti di accettazione saranno quelli indicati nel progetto ed in loro mancanza quelli dichiarati dal produttore ed approvati dalla direzione dei lavori;
- c) gli elementi di calcio silicato, pietra ricostruita, pietra naturale, saranno accettate in base alle loro:
 - caratteristiche dimensionali e relative tolleranze;
 - caratteristiche di forma e massa volumica (foratura, smussi, ecc.);
 - caratteristiche meccaniche a compressione, taglio e flessione;
 - caratteristiche di comportamento all'acqua ed al gelo (imbibizione, assorbimento d'acqua, ecc.).

I limiti di accettazione saranno quelli prescritti nel progetto ed in loro mancanza saranno quelli

dichiarati dal fornitore ed approvati dalla direzione dei lavori.

- 3) I prodotti ed i componenti per facciate continue dovranno rispondere alle prescrizioni del progetto ed in loro mancanza alle seguenti prescrizioni:
- a) gli elementi dell'ossatura devono avere caratteristiche meccaniche coerenti con quelle del progetto in modo da poter trasmettere le sollecitazioni meccaniche (peso proprio delle facciate, vento, urti, ecc.) alla struttura portante, resistere alle corrosioni ed azioni chimiche dell'ambiente esterno ed interno;
 - b) gli elementi di tamponamento (vetri, pannelli, ecc.) devono essere compatibili chimicamente e fisicamente con l'ossatura; resistere alle sollecitazioni meccaniche (urti, ecc.); resistere alle sollecitazioni termoigrometriche dell'ambiente esterno e chimiche degli agenti inquinanti;
 - c) le parti apribili ed i loro accessori devono rispondere alle prescrizioni sulle finestre o sulle porte;
 - d) i rivestimenti superficiali (trattamenti dei metalli, pitturazioni, fogli decorativi, ecc.) devono essere coerenti con le prescrizioni sopra indicate;
 - e) le soluzioni costruttive dei giunti devono completare ed integrare le prestazioni dei pannelli ed essere sigillate con prodotti adeguati.
- La rispondenza alle norme UNI per gli elementi metallici e loro trattamenti superficiali, per i vetri, i pannelli di legno, di metallo o di plastica e per gli altri componenti, viene considerato automaticamente soddisfacimento delle prescrizioni sopradette.
- 4) I prodotti ed i componenti per partizioni interne prefabbricate che vengono assemblate in opera (con piccoli lavori di adattamento o meno) devono rispondere alle prescrizioni del progetto ed in mancanza, alle prescrizioni indicate al punto precedente.
- 5) I prodotti a base di cartongesso devono rispondere alle prescrizioni del progetto ed, in mancanza, alle prescrizioni seguenti: avere spessore con tolleranze $\pm 0,5$ mm, lunghezza e larghezza con tolleranza ± 2 mm, resistenza all'impronta, all'urto, alle sollecitazioni localizzate (punti di fissaggio) ed, a seconda della destinazione d'uso, con basso assorbimento d'acqua, con bassa permeabilità al vapore (prodotto abbinato a barriera al vapore), con resistenza all'incendio dichiarata, con isolamento acustico dichiarato. I limiti di accettazione saranno quelli indicati nel progetto ed, in loro mancanza, quelli dichiarati dal produttore ed approvati dalla direzione dei lavori.
- 6) I prodotti per il rivestimento delle facciate esterne del vano scale dovranno essere del tipo a facciavista splittati in pietra e avere spessore uguale a quelli esistenti.

ART. 9- BARRE DI ARMATURA PER CALCESTRUZZO

Barre per armature

- 1) Le barre o reti elettrosaldate per armature dovranno essere conformi a:
- a) UNI 6407/88, 7070/82, 7230/73, 7231/73
 - b) UNI EU 21
 - c) UNI 556/1 - UNI 564/60
 - d) UNISIDER 35
 - e) EN 10002/1
 - f) D.M. 14 gennaio 2008 e circolare esplicativa
- 2) È fatto divieto di impiegare acciai non qualificati all'origine; tutte le armature dovranno essere classificate in base al tipo, alla qualità ed al lotto di provenienza dell'acciaio e dovranno essere corredate dai certificati prescritti dalle leggi e norme vigenti.
- 3) L'uso del ferro per cemento armato, sul quale prima dell'impiego si fosse formato uno strato di ruggine, deve essere autorizzato dalla Direzione dei Lavori.

Gli acciai impiegati, tondi, nervati, in cavo o fili, in rete elettrosaldata dovranno essere conformi alle norme del d.m. 14/01/2008 e successive in merito.

Armature

Dovranno essere conformi, come materiale ed assiemaggio, a quanto indicato nei disegni.

Tutte le armature dovranno essere classificate in base al tipo, alla qualità ed al lotto di provenienza dell'acciaio e dovranno essere corredate dai certificati prescritti dalle leggi e norme vigenti.

La sagomatura delle barre deve essere effettuata meccanicamente a mezzo di mandrini o con ogni altro procedimento che permetta di ottenere i raggi di curvatura stabiliti dal progetto esecutivo, evitando accentuazioni locali della curvatura stessa. È vietata la piegatura a caldo.

È obbligatorio il posizionamento di distanziatori in plastica per evitare l'affioramento della armatura sulle superfici dei getti (per i solai a resistenza al fuoco i distanziatori dovranno essere in calcestruzzo).

È obbligatoria la pulizia delle armature da grassi, oli, terra, polvere, scaglie di ruggine, incrostazioni di calcestruzzo provenienti da getti precedenti. È vietato effettuare giunzioni nelle armature delle travi salvo quando indicato dai disegni o autorizzato dalla Direzione Lavori, sentito il parere del Progettista.

Le saldature di barre d'armatura dovranno essere autorizzate dalla Direzione Lavori e dovranno essere

oggetto di una nota scritta di prescrizione delle modalità di esecuzione.

Le giunzioni potranno essere effettuate mediante manicotti. Questi potranno essere sia del tipo "a pressare" che del tipo filettato, purché certificati da opportuna documentazione e verificati mediante l'esecuzione di tre provini di giunzione per ogni diametro da giuntare. Per le giunzioni pressate i provini dovranno essere eseguiti in cantiere, con la attrezzatura prevista per le normali operazioni e possibilmente dallo stesso addetto che opererà le giunzioni effettive.

La distanza delle armature dalle pareti dovrà rispettare le norme relative al calcestruzzo armato ordinario. La distanza fra ferro e ferro è regolata dalle norme.

Le legature, i supporti ed i distanziatori devono sopportare tutte le azioni che si generano durante le operazioni di getto e costipamento, garantendo che le armature restino nelle posizioni volute.

ART. 10- ACCIAIO PER CARPENTERIA METALLICA

- 1) Gli acciai per la realizzazione delle opere in carpenteria metallica devono rispondere alle prescrizioni contenute nel vigente D.M. attuativo della legge 1086/71 (D.M. 14 gennaio 2008) e relativa circolare esplicativa e disposizioni normative da esso richiamate, sia per quel che riguarda il materiale base, sia per tutti gli elementi di collegamento (bulloneria, elettrodi di saldatura, ecc.).
- 2) Gli acciai dovranno pervenire in cantiere accompagnati dalle relative certificazioni che ne attestino la provenienza e la qualità, nonché gli esiti dei controlli eseguiti in stabilimento.
- 3) Valgono inoltre le seguenti prescrizioni:
 - a) L'acciaio dovrà presentare caratteristiche di ottima qualità essere privo di difetti, scorie, slabbrature, soffiature, ammassature, soffiature, bruciature, paglie e da qualsiasi altro difetto apparente o latente di fusione, laminazione, trafilatura, fucinatura e simili; deve inoltre essere in stato di ottima conservazione e privo di ruggine. Sottoposto ad analisi chimica deve risultare esenti da impurità e da sostanze anormali. La struttura micrografica deve essere tale da dimostrare l'ottima riuscita del processo metallurgico di fabbricazione e da escludere qualsiasi alterazione derivante dalla successiva lavorazione a macchina od a mano che possa menomare la sicurezza d'impiego. I materiali non protetti mediante zincatura a caldo destinati ad essere inseriti in altre strutture o che dovranno poi essere verniciati, devono pervenire in cantiere protetti da una mano di antiruggine.
 - b) La ghisa dovrà essere di prima qualità e di seconda fusione dolce, tenace, leggermente malleabile, facilmente lavorabile con la lima e con lo scalpello; la frattura sarà grigia, finemente granulosa e perfettamente omogenea, senza screpolature, vene, bolle, sbavature, asperità ed altri difetti capaci di menomarne la resistenza. Dovrà essere inoltre perfettamente modellata. È assolutamente escluso l'impiego di ghise fosforose. I chiusini e le caditoie saranno in ghisa grigia o isa sferoidale secondo la norma UNI 4544, realizzati secondo norme UNI EN 124 di classe adeguata al luogo di utilizzo.
 - c) Altri metalli: il piombo, lo stagno, il rame e tutti gli altri metalli o leghe metalliche da impiegare devono essere delle migliori qualità, ben fusi o laminati a seconda della specie di lavori a cui sono destinati, e scevri da ogni impurità o difetto che ne vizi la forma, o ne alteri la resistenza o la durata.

Approvvigionamento ed accettazione dei materiali

I materiali devono essere nuovi ed esenti da difetti palesi ed occulti. In mancanza di una esplicita dichiarazione del produttore, per verificare che l'acciaio non sia effervescente deve essere effettuata la prova Bauman secondo UNI 3652-65.

Acciaio laminato per profilati, lamiere, larghi piatti e tubi

Devono essere impiegati acciai definiti nelle Norme Tecniche del D.M. 14 gennaio 2008.

Gli stessi dovranno essere esenti da soffiature, scaglie, cricche, sdoppiature, ripiegature e da altri difetti di entità tale che ne possano pregiudicare l'impiego. La D.L. si riserva la facoltà di fare eseguire, a cura e spese dell'Appaltatore, il collaudo sui prodotti finiti di acciaio per quanto riguarda il controllo delle caratteristiche meccaniche e chimiche; le dimensioni e le tolleranze dovranno soddisfare i valori indicati dalle specifiche Norme di unificazione. Ogni fornitura di prodotti di acciaio laminati a caldo dovrà essere accompagnata dal certificato di collaudo fornito dal produttore come precisato dalla Norma UNI EN 10204, nonché da una dichiarazione che il prodotto è qualificato ai sensi del D.M. 14 gennaio 2008, e di aver soddisfatto tutte le relative prescrizioni, riportando gli estremi del marchio e unendo copia del relativo certificato del laboratorio ufficiale. I tirafondi, i bulloni normali ad alta resistenza, i bulloni per giunzioni ad attrito, i chiodi e gli apparecchi di appoggio nonché le relative unioni, serraggio e rifollamento, dovranno rispondere, come qualità dei materiali, norme di calcolo e di progetto, norme di verifiche e collaudo e norme di esecuzione, a quanto previsto nella normativa di cui al D.M. 14 gennaio 2008.

In particolare per le caratteristiche meccaniche gli acciai devono rispondere ai requisiti seguenti:

Acciaio tipo S235 JR UNI EN 10025

- | | |
|-----------------------------------|-----------------------|
| - tensione di rottura a trazione: | 360 N/mm ² |
| - tensione di snervamento: | 235 N/mm ² |

Residenza Sanitaria Assistenziale "L'Arcobaleno"
Opere di Adeguamento Statico e Sismico
Progetto Definitivo - Disciplinare descrittivo e prestazionale

- resistenza al provino UNI KV a +20°: 27 J
- allungamento percentuale rottura:
 - o per le lamiere 26%
 - o per i profilati 28%

Acciaio tipo S275 JO UNI EN 10025

- tensione di rottura a trazione: 430 N/mm²
- tensione di snervamento: 275 N/mm²
- resistenza al provino UNI KV a +20°: 27 J
- allungamento percentuale rottura:
 - o per le lamiere 23%
 - o per i profilati 24%

Acciaio tipo S355 JO UNI EN 10025

- tensione di rottura a trazione: 510 N/mm²
- tensione di snervamento: 355 N/mm²
- resistenza al provino UNI KV a +20°: 27 J
- allungamento percentuale rottura:
 - o per le lamiere 21%
 - o per i profilati 22%

All'Appaltatore saranno forniti i disegni di progetto di tutte le opere di sua competenza. I disegni relativi alle opere in acciaio conterranno le indicazioni necessarie a definire in maniera univoca le caratteristiche delle strutture (geometria, sezioni, tipologia dei collegamenti, etc.) Sulla base di questi disegni l'Appaltatore potrà, qualora lo ritenga necessario, sviluppare a sua cura e spese una serie di disegni di officina e le relative liste dei materiali.

Acciai laminati per strutture saldate

Oltre a quanto già precisato, gli acciai impiegati devono avere una composizione chimica contenuta entro i limiti prescritti dalle Norme Tecniche^a.

Ulteriori requisiti degli acciai

Per spessori di 40 mm e per strutture impegnative è necessario che i laminati impiegati siano in possesso del seguente requisito: deve essere eseguito un controllo con ultrasuoni, secondo le Tabelle UNI 5329-63, estendendolo anche ai bordi. Per l'accettazione dei difetti, questi devono rientrare nelle classi 1, 2 o 3.

Bulloni

I bulloni per giunzioni a taglio e/o ad alta resistenza devono essere conformi a quanto prescritto nel D.M. 14 gennaio 2008.

Lamiere grecate

Le lamiere grecate di acciaio sagomate a freddo dovranno essere del tipo indicato nei disegni e di spessore non inferiore a 0,6 mm. Verranno appoggiate all'orditura di sostegno in acciaio e fissate mediante punti di saldatura o chiodi sparati a testa larga in quantitativo, modalità e posizione, come da indicazioni progettuali, da sottoporre all'approvazione del Progettista e della direzione lavori.

Lamiere striate

Le lamiere striate dovranno essere in acciaio Fe 360B UNI EN 10025 e presentare una striatura di almeno 2 mm. Dovranno essere fissate all'orditura di sostegno mediante cordoni a tratti di saldatura, come da indicazioni progettuali o secondo specifiche disposizioni della Direzione Lavori.

Grigliati elettrosaldati

I grigliati eseguiti mediante il procedimento di elettrosaldatura dovranno essere realizzati in acciaio Fe 360B UNI 7070/82 e presentare superfici superiori antisdrucchiolo. Dovranno essere fissati all'orditura di sostegno mediante appositi attacchi atti ad impedire il distacco accidentale, come da indicazioni progettuali e/o secondo proposte dell'Appaltatore, da sottoporre per modalità e quantità alla approvazione della Direzione Lavori.

Marcatura dei materiali

a d.m. 14 settembre 2005 - Norme Tecniche per le costruzioni.

Tutti i prodotti di laminazione a piazzale devono essere contraddistinti con idoneo elemento di marchiatura secondo il tipo di materiale e la destinazione dello stesso. Nelle officine e nei cantieri i luoghi di deposito dei materiali dei vari tipi devono essere separati.

ART. 11– ADDITIVI

Gli additivi sono sostanze di diversa composizione chimica, in forma di polveri o di soluzioni acquose, classificati secondo la natura delle modificazioni che apportano agli impasti cementizi. La norma UNI 7101-72 classifica gli additivi aventi, come azione principale, quella di:

- fluidificante e superfluidificante di normale utilizzo che sfruttano le proprietà disperdenti e bagnanti di polimeri di origine naturale e sintetica. La loro azione si esplica attraverso meccanismi di tipo elettrostatico e favorisce l'allontanamento delle singole particelle di cemento in fase di incipiente idratazione le une dalle altre, consentendo così una migliore bagnabilità del sistema, a parità di contenuto d'acqua;
- aerante, il cui effetto viene ottenuto mediante l'impiego di particolari tensioattivi di varia natura, come sali di resine di origine naturale, sali idrocarburi solfonati, sali di acidi grassi, sostanze proteiche, ecc. Il processo di funzionamento si basa sull'introduzione di piccole bolle d'aria nell'impasto di calcestruzzo, le quali diventano un tutt'uno con la matrice (gel) che lega tra loro gli aggregati nel conglomerato indurito. La presenza di bolle d'aria favorisce la resistenza del calcestruzzo ai cicli gelo-disgelo;
- ritardante, che agiscono direttamente sul processo di idratazione della pasta cementizia rallentandone l'inizio della presa e dilatando l'intervento di inizio e fine-presa. Sono principalmente costituiti da polimeri derivati dalla lignina opportunamente solfonati, o da sostanze a tenore zuccherino provenienti da residui di lavorazioni agro-alimentari;
- accelerante, costituito principalmente da sali inorganici di varia provenienza (cloruri, fosfati, carbonati, etc.) che ha la proprietà di influenzare i tempi di indurimento della pasta cementizia, favorendo il processo di aggregazione della matrice cementizia mediante un meccanismo di scambio ionico tra tali sostanze ed i silicati idrati in corso di formazione;
- antigelo, che consente di abbassare il punto di congelamento di una soluzione acquosa (nella fattispecie quella dell'acqua d'impasto) e il procedere della reazione di idratazione, pur rallentata nella sua cinetica, anche in condizioni di temperatura inferiore a 0°.

Per ottenere il massimo beneficio, ogni additivazione deve essere prevista ed eseguita con la massima attenzione, seguendo alla lettera le modalità d'uso dei fabbricanti.

ART. 12– PRODOTTI PER IMPERMEABILIZZAZIONE E PER COPERTURE PIANE

1) Si intendono prodotti per impermeabilizzazione e per coperture piane quelli che si presentano sotto forma di:

- membrane in fogli e/o rotoli da applicare a freddo od a caldo, in fogli singoli o pluristrato;
- prodotti forniti in contenitori (solitamente liquidi e/o in pasta) da applicare a freddo od a caldo su eventuali armature (che restano inglobate nello strato finale) fino a formare in sito una membrana continua.

a) Le membrane si designano descrittivamente in base:

- al materiale componente (esempio: bitume ossidato fillerizzato, bitume polimero elastomero, bitume polimero plastomero, etilene propilene diene, etilene vinil acetato, ecc.);
- al materiale di armatura inserito nella membrana (esempio: armatura vetro velo, armatura poliammide tessuto, armatura polipropilene film, armatura alluminio foglio sottile, ecc.);
- al materiale di finitura della faccia superiore (esempio: poliestere film da non asportare, polietilene film da non asportare, graniglie, ecc.);
- al materiale di finitura della faccia inferiore (esempio: poliestere non tessuto, sughero, alluminio foglio sottile, ecc.).

b) I prodotti forniti in contenitori si designano descrittivamente come segue:

- mastici di rocce asfaltiche e di asfalto sintetico;
- asfalti colati;
- malte asfaltiche;
- prodotti termoplastici;
- soluzioni in solvente di bitume;
- emulsioni acquose di bitume;
- prodotti a base di polimeri organici.

c) I prodotti vengono di seguito considerati al momento della loro fornitura, le modalità di posa sono trattate negli articoli relativi alla posa in opera. Il Direttore dei lavori ai fini della loro accettazione può procedere a controlli (anche parziali) su campioni della fornitura oppure richiedere un attestato di conformità della fornitura alle prescrizioni di seguito indicate.

2) Le membrane per coperture di edifici in relazione allo strato funzionale (vedi norma UNI 8178) che vanno a costituire (esempio strato di tenuta all'acqua, strato di tenuta all'aria, strato di schermo e/o barriera al vapore, strato di protezione degli strati sottostanti, ecc.) devono rispondere alle prescrizioni del progetto ed in mancanza od a loro completamento alle seguenti prescrizioni.

- a) Le membrane destinate a formare strati di schermo e/o barriera al vapore devono soddisfare:
- le tolleranze dimensionali (lunghezza, larghezza, spessore);
 - difetti, ortometria e massa areica;
 - flessibilità a freddo;
 - resistenza a trazione;
 - comportamento all'acqua;
 - permeabilità al vapore d'acqua;
 - invecchiamento termico in acqua;
 - le giunzioni devono resistere adeguatamente a trazione ed avere adeguata impermeabilità all'aria.
- Per quanto riguarda le caratteristiche predette esse devono rispondere alla norma UNI 9380-1 e 9380-2, oppure per i prodotti non normali, rispondere ai valori dichiarati dal fabbricante ed accettati dalla direzione dei lavori (Le membrane rispondenti alle varie parti della norma UNI 8629 (varie parti) per le caratteristiche precitate sono valide anche per questo impiego).
- b) Le membrane destinate a formare strati di continuità, di diffusione o di egualizzazione della pressione di vapore, di irrigidimento o ripartizione dei carichi, di regolarizzazione, di separazione e/o scorrimento o drenante devono soddisfare:
- le tolleranze dimensionali (lunghezza, larghezza e spessore);
 - difetti, ortometria e massa areica;
 - comportamento all'acqua;
 - invecchiamento termico in acqua.
- Per quanto riguarda le caratteristiche predette esse devono rispondere alla norma UNI 9168, oppure per i prodotti non normati, rispondere ai valori dichiarati dal fabbricante ed accettati dalla direzione dei lavori (Le membrane rispondenti alle norme UNI 9380-1, UNI 9380-2 e UNI 8629 (varie parti) per le caratteristiche precitate sono valide anche per questo impiego).
- c) Le membrane destinate a formare strati di tenuta all'aria devono soddisfare:
- le tolleranze dimensionali (lunghezza, larghezza e spessore);
 - difetti, ortometria e massa areica;
 - resistenza a trazione ed alla lacerazione;
 - comportamento all'acqua;
 - le giunzioni devono resistere adeguatamente alla trazione ed alla permeabilità all'aria.
- Per quanto riguarda le caratteristiche predette esse devono rispondere alla norma UNI 9168, oppure per i prodotti non normati, ai valori dichiarati dal fabbricante ed accettati dalla direzione dei lavori (Le membrane rispondenti alle norme UNI 9380-1, UNI 9380-2 e UNI 8629 (varie parti) per le caratteristiche precitate sono valide anche per questo impiego).
- d) Le membrane destinate a formare strati di tenuta all'acqua devono soddisfare:
- le tolleranze dimensionali (lunghezza, larghezza, spessore);
 - difetti, ortometria e massa areica;
 - resistenza a trazione e alla lacerazione;
 - punzonamento statico e dinamico;
 - flessibilità a freddo;
 - stabilità dimensionale in seguito ad azione termica;
 - stabilità di forma a caldo;
 - impermeabilità all'acqua e comportamento all'acqua;
 - permeabilità al vapore d'acqua;
 - resistenza all'azione perforante delle radici;
 - invecchiamento termico in aria ed acqua;
 - resistenza all'ozono (solo per polimeriche e plastomeriche); - resistenza ad azioni combinate (solo per polimeriche e plastomeriche);
 - le giunzioni devono resistere adeguatamente alla trazione ed avere impermeabilità all'aria.
- Per quanto riguarda le caratteristiche predette esse devono rispondere alla norma UNI 8629 (varie parti), oppure per i prodotti non normati rispondere ai valori dichiarati dal fabbricante ed accettati dalla direzione dei lavori.
- e) Le membrane destinate a formare strati di protezione devono soddisfare:
- le tolleranze dimensionali (lunghezza, larghezza, spessore); - difetti, ortometria e massa areica;
 - resistenza a trazione e alle lacerazioni;
 - punzonamento statico e dinamico;
 - flessibilità a freddo;
 - stabilità dimensionali a seguito di azione termica; stabilità di forma a caldo (esclusi prodotti a base di PVC, EPDM, IIR);
 - comportamento all'acqua;
 - resistenza all'azione perforante delle radici;
 - invecchiamento termico in aria;
 - le giunzioni devono resistere adeguatamente alla trazione;

- l'autoprotezione minerale deve resistere all'azione di distacco.

Per quanto riguarda le caratteristiche predette esse devono rispondere alla norma UNI 8629 (varie parti), oppure per i prodotti non normati rispondere ai valori dichiarati dal fabbricante ed accettati dalla direzione dei lavori.

- 3) Le membrane a base di elastomeri e di plastomeri dei tipi elencati nel seguente comma a) utilizzate per impermeabilizzazione delle opere elencate nel seguente comma b) devono rispondere alle prescrizioni elencate nel successivo comma c). I criteri di accettazione sono quelli indicati nel punto 1 comma c).

a) I tipi di membrane considerate sono:

- membrane in materiale elastomerico senza armatura; per materiale elastomerico si intende un materiale che sia fondamentalmente elastico anche a temperature superiori o inferiori a quelle di normale impiego e/o che abbia subito un processo di reticolazione (per esempio gomma vulcanizzata).
- membrane in materiale elastomerico dotate di armatura;
- membrane in materiale plastomerico flessibile senza armatura; per materiale plastomerico si intende un materiale che sia relativamente elastico solo entro un intervallo di temperatura corrispondente generalmente a quello di impiego ma che non abbia subito alcun processo di reticolazione (come per esempio cloruro di polivinile plastificato o altri materiali termoplastici flessibili o gomme non vulcanizzate).
- membrane in materiale plastomerico flessibile dotate di armatura;
- membrane in materiale plastomerico rigido (per esempio polietilene ad alta o bassa densità, reticolato o non, polipropilene);
- membrane polimeriche a reticolazione posticipata (per esempio polietilene clorosolfanato) dotate di armatura;
- membrane polimeriche accoppiate; membrane polimeriche accoppiate o incollate sulla faccia interna ad altri elementi aventi funzioni di protezione o altra funzione particolare, comunque non di tenuta.

In questi casi, quando la parte accoppiata all'elemento polimerico impermeabilizzante ha importanza fondamentale per il comportamento in opera della membrana, le prove devono essere eseguite sulla membrana come fornita dal produttore.

- b) Classi di utilizzo: Membrane polimeriche accoppiate o incollate sulla faccia interna ad altri elementi aventi funzioni di protezione o altra funzione particolare, comunque non di tenuta.

In questi casi, quando la parte accoppiata all'elemento polimerico impermeabilizzante ha importanza fondamentale per il comportamento in opera della membrana, le prove devono essere eseguite sulla membrana come fornita dal produttore.

Classe A membrane adatte per condizioni eminentemente statiche del contenuto (per esempio, bacini, dighe, sbarramenti, ecc.).

Classe B membrane adatte per condizioni dinamiche del contenuto (per esempio, canali, acquedotti, ecc.).

Classe C membrane adatte per condizioni di sollecitazioni meccaniche particolarmente gravose, concentrate o no (per esempio, fondazioni, impalcati di ponti, gallerie, ecc.).

Classe D membrane adatte anche in condizioni di intensa esposizione agli agenti atmosferici e/o alla luce.

Classe E membrane adatte per impieghi in presenza di materiali inquinanti e/o aggressivi (per esempio, discariche, vasche di raccolta e/o decantazione, ecc.).

Classe F membrane adatte per il contatto con acqua potabile o sostanze di uso alimentare (per esempio, acquedotti, serbatoi, contenitori per alimenti, ecc.).

Nell'utilizzo delle membrane polimeriche per impermeabilizzazione, possono essere necessarie anche caratteristiche comuni a più classi. In questi casi devono essere presi in considerazione tutti quei fattori che nell'esperienza progettuale e/o applicativa risultano di importanza preminente o che per legge devono essere considerati tali.

- c) Le membrane di cui al comma a) sono valide per gli impieghi di cui al comma b) purché rispettino le caratteristiche previste della norma UNI 8898 (varie parti).

- 4) I prodotti forniti solitamente sotto forma di liquidi o paste destinati principalmente a realizzare strati di tenuta all'acqua (ma anche altri strati funzionali della copertura piana) e secondo del materiale costituente, devono rispondere alle prescrizioni seguenti. I criteri di accettazione sono quelli indicati nel punto 1 comma c).

- Bitumi da spalmatura per impermeabilizzazioni (in solvente e/o emulsione acquosa) devono rispondere ai limiti specificati, per diversi tipi, alle prescrizioni della norma UNI 4157.

- Le malte asfaltiche per impermeabilizzazione devono rispondere alla norma UNI 5660.
 - Gli asfalti colati per impermeabilizzazioni devono rispondere alla norma UNI 5654.
 - Il mastice di rocce asfaltiche per la preparazione di malte asfaltiche e degli asfalti colati deve rispondere alla norma UNI 4377.
 - Il mastice di asfalto sintetico per la preparazione delle malte asfaltiche e degli asfalti colati deve rispondere alla norma UNI 4378.
 - I prodotti fluidi od in pasta a base di polimeri organici (bituminosi, epossidici, poliuretanici, epossipoliuretanici, epossicatrame, polimetencatrame, polimeri clorurati, acrilici, vinilici, polimeri isomerizzati) devono essere valutate in base alle caratteristiche seguenti ed i valori devono soddisfare i limiti riportati; quando non sono riportati limiti si intende che valgono quelli dichiarati dal produttore nella sua documentazione tecnica ed accettati dalla direzione dei lavori.
- I criteri di accettazione sono quelli indicati nel punto 1 comma c).
- a) Caratteristiche identificative del prodotto in barattolo (prima dell'applicazione): Si intendono validi quelli dichiarati dal fornitore ed accettati dalla direzione dei lavori.
 - b) Caratteristiche di comportamento da verificare in sito o su campioni significativi di quanto realizzato in sito: Si intendono validi quelli dichiarati dal fornitore ed accettati dalla direzione dei lavori.

ART. 13- PRODOTTI PER ISOLAMENTO TERMICO

Si definiscono materiali isolanti termici quelli atti a diminuire in forma sensibile il flusso termico attraverso le superfici sulle quali sono applicati (vedi classificazione tabella 1). Per la realizzazione dell'isolamento termico si rinvia agli articoli relativi alle parti dell'edificio o impianti.

I materiali vengono di seguito considerati al momento della fornitura; il Direttore dei lavori, ai fini della loro accettazione, può procedere ai controlli (anche parziali) su campioni della fornitura oppure chiedere un attestato di conformità della fornitura alle prescrizioni di seguito indicate. Nel caso di contestazione per le caratteristiche si intende che la procedura di prelievo dei campioni, delle prove e della valutazione dei risultati sia quella indicata nelle norme UNI ed in loro mancanza quelli della letteratura tecnica (in primo luogo le norme internazionali ed estere).

I materiali isolanti si classificano come segue:

A) MATERIALI FABBRICATI IN STABILIMENTO (blocchi, pannelli, lastre, feltri ecc.)

1. materiali cellulari
 - composizione chimica organica: plastici alveolari;
 - composizione chimica inorganica: vetro cellulare, calcestruzzo alveolare autoclavato;
 - composizione chimica mista: plastici cellulari con perle di vetro espanso.
2. materiali fibrosi
 - composizione chimica organica: fibre di legno;
 - composizione chimica inorganica: fibre minerali.
3. materiali compatti
 - composizione chimica organica: plastici compatti;
 - composizione chimica inorganica: calcestruzzo;
 - composizione chimica mista: agglomerati di legno.
4. combinazione di materiali di diversa struttura
 - composizione chimica inorganica: composti «fibre minerali-perlite», amianto cemento, calcestruzzi leggeri;
 - composizione chimica mista: composti perlite-fibre di cellulosa, calcestruzzi di perle di polistirene.
5. materiali multistrato (i prodotti stratificati devono essere classificati nel gruppo A5. Tuttavia, se il contributo alle proprietà di isolamento termico apportato da un rivestimento è minimo e se il rivestimento stesso è necessario per la manipolazione del prodotto, questo è da classificare nei gruppi da A1 ad A4)
 - composizione chimica organica: plastici alveolari con parametri organici;
 - composizione chimica inorganica: argille espanse con parametri di calcestruzzo, lastre di gesso associate a strato di fibre minerali;
 - composizione chimica mista: plastici alveolari rivestiti di calcestruzzo.

B) MATERIALI INIETTATI, STAMPATI O APPLICATI IN SITO MEDIANTE SPRUZZATURA

1. materiali cellulari applicati sotto forma di liquido o di pasta
 - composizione chimica organica: schiume poliuretaniche, schiume di urea-formaldeide;
 - composizione chimica inorganica: calcestruzzo cellulare.
2. materiali fibrosi applicati sotto forma di liquido o di pasta
 - composizione chimica inorganica: fibre minerali proiettate in opera.
3. materiali pieni applicati sotto forma di liquido o di pasta
 - composizione chimica organica: plastici compatti;
 - composizione chimica inorganica: calcestruzzo;
 - composizione chimica mista: asfalto.

4. combinazione di materiali di diversa struttura
 - composizione chimica inorganica: calcestruzzo di aggregati leggeri;
 - composizione chimica mista: calcestruzzo con inclusione di perle di polistirene espanso.
5. materiali alla rinfusa
 - composizione chimica organica: perle di polistirene espanso;
 - composizione chimica inorganica: lana minerale in fiocchi, perlite;
 - composizione chimica mista: perlite bitumata.

Per tutti i materiali isolanti forniti sotto forma di lastre, blocchi o forme geometriche predeterminate, si devono dichiarare le seguenti caratteristiche fondamentali:

- a) dimensioni: lunghezza - larghezza, valgono le tolleranze stabilite nelle norme UNI, oppure specificate negli altri documenti progettuali; in assenza delle prime due valgono quelle dichiarate dal produttore nella sua documentazione tecnica ed accettate dalla Direzione dei lavori;
- b) spessore: valgono le tolleranze stabilite nelle norme UNI, oppure specificate negli altri documenti progettuali; in assenza delle prime due valgono quelle dichiarate dal produttore nella sua documentazione tecnica ed accettate dalla Direzione dei lavori;
- c) massa areica: deve essere entro i limiti prescritti nella norma UNI o negli altri documenti progettuali; in assenza delle prime due valgono quelli dichiarati dal produttore nella sua documentazione tecnica ed accettate dalla Direzione dei lavori;
- d) resistenza termica specifica: deve essere entro i limiti previsti da documenti progettuali (calcolo in base alla Legge 9 gennaio 1991 n. 10) ed espressi secondo i criteri indicati nella norma UNI 7357;
- e) saranno inoltre da dichiarare, in relazione alle prescrizioni di progetto le seguenti caratteristiche:
 - reazione o comportamento al fuoco;
 - limiti di emissione di sostanze nocive per la salute;
 - compatibilità chimico-fisica con altri materiali.

Per i materiali isolanti che assumono la forma definitiva in opera devono essere dichiarate le stesse caratteristiche riferite ad un campione significativo di quanto realizzato in opera. Il Direttore dei lavori può inoltre attivare controlli della costanza delle caratteristiche del prodotto in opera, ricorrendo ove necessario a carotaggi, sezionamenti, ecc. significativi dello strato eseguito.

Tutti i materiali per isolamento termico prima dell'approvvigionamento e posa dovranno essere preventivamente sottoposti alla Direzione Lavori per approvazione.

ART. 14– PRODOTTI PER RIVESTIMENTI INTERNI ED ESTERNI

Si definiscono prodotti per rivestimenti quelli utilizzati per realizzare i sistemi di rivestimento verticali (pareti - facciate) ed orizzontali (controsoffitti) dell'edificio.

I prodotti si distinguono:

a seconda del loro stato fisico:

- rigidi (rivestimenti in pietra - ceramica - vetro - alluminio - gesso - ecc.);
- flessibili (carte da parati - tessuti da parati - ecc.);
- fluidi o pastosi (intonaci - vernicianti - rivestimenti plastici - ecc.);

a seconda della loro collocazione:

- per esterno;
- per interno;

a seconda della loro collocazione nel sistema di rivestimento: - di fondo;

- intermedi;
- di finitura.

Tutti i prodotti di seguito descritti al punto 2, 3 e 4 vengono considerati al momento della fornitura. Il Direttore dei lavori, ai fini della loro accettazione, può procedere ai controlli (anche parziali) su campioni della fornitura, oppure richiedere un attestato di conformità della stessa alle prescrizioni di seguito indicate e in genere come da norma UNI 8012.

2) Prodotti rigidi: in via orientativa valgono le prescrizioni della norma UNI 8981 (varie parti).

- a) Per le piastrelle di ceramica vale quanto riportato nell'articolo prodotti per pavimentazione, tenendo conto solo delle prescrizioni valide per le piastrelle da parete.
- b) Per le lastre di pietra vale quanto riportato nel progetto circa le caratteristiche più significative e le lavorazioni da apportare. In mancanza o ad integrazione del progetto valgono i criteri di accettazione generali indicati nell'articolo: prodotti di pietra integrati dalle prescrizioni date nell'articolo prodotti per pavimentazioni di pietra (in particolare per le tolleranze dimensionali e le modalità di imballaggio). Sono comunque da prevedere gli opportuni incavi, fori, ecc. per il fissaggio alla parete e gli eventuali

trattamenti di protezione.

- c) Per gli elementi di metallo o materia plastica valgono le prescrizioni del progetto. Le loro prestazioni meccaniche (resistenza all'urto, abrasione, incisione), di reazione e resistenza al fuoco, di resistenza agli agenti chimici (detergenti, inquinanti aggressivi, ecc.) ed alle azioni termoigrometriche saranno quelle prescritte in norme UNI, in relazione all'ambiente (interno/esterno) nel quale saranno collocati ed alla loro quota dal pavimento (o suolo), oppure in loro mancanza valgono quelle dichiarate dal fabbricante ed accettate dalla direzione dei lavori. Saranno inoltre predisposti per il fissaggio in opera con opportuni fori, incavi, ecc. Per gli elementi verniciati, smaltati, ecc. le caratteristiche di resistenza all'usura, ai viraggi di colore, ecc. saranno riferite ai materiali di rivestimento. La forma e costituzione dell'elemento saranno tali da ridurre al minimo fenomeni di vibrazione, produzione di rumore tenuto anche conto dei criteri di fissaggio.
- d) Per le lastre di cartongesso si rinvia all'articolo su prodotti per pareti esterne e partizioni interne.
- e) Per le lastre di fibrocemento si rimanda alle prescrizioni date nell'articolo prodotti per coperture discontinue.
- f) Per le lastre di calcestruzzo valgono le prescrizioni generali date nell'articolo su prodotti di calcestruzzo con in aggiunta le caratteristiche di resistenza agli agenti atmosferici (gelo/disgelo) ed agli elementi aggressivi trasportati dall'acqua piovana e dall'aria.

Per gli elementi piccoli e medi fino a 1,2 m come dimensione massima si debbono realizzare opportuni punti di fissaggio ed aggancio. Per gli elementi grandi (pannelli prefabbricati) valgono per quanto applicabili e/o in via orientativa le prescrizioni dell'articolo sulle strutture prefabbricate di calcestruzzo.

3) Prodotti flessibili.

- a) Le carte da parti devono rispettare le tolleranze dimensionali del 1,5% sulla larghezza e lunghezza; garantire resistenza meccanica ed alla lacerazione (anche nelle condizioni umide di applicazione); avere deformazioni dimensionali ad umido limitate; resistere alle variazioni di calore e, quando richiesto, avere resistenza ai lavaggi e reazione o resistenza al fuoco adeguate. Le confezioni devono riportare i segni di riferimento per le sovrapposizioni, allineamenti (o sfalsatura) dei disegni, ecc.; inversione dei singoli teli, ecc.
- b) I tessuti per pareti devono rispondere alle prescrizioni elencate nel comma a) con adeguato livello di resistenza e possedere le necessarie caratteristiche di elasticità, ecc. per la posa a tensione.

Per entrambe le categorie (carta e tessuti) la rispondenza alle norme UNI EN 233, 234, 266 e UNI EN 259-1-2 è considerata rispondenza alle prescrizioni del presente articolo.

4) Prodotti fluidi od in pasta.

- a) Intonaci: gli intonaci sono rivestimenti realizzati con malta per intonaci costituita da un legante (calce-cemento-gesso) da un inerte (sabbia, polvere o granuli di marmo, ecc.) ed eventualmente da pigmenti o terre coloranti, additivi e rinforzanti.
Gli intonaci devono possedere le caratteristiche indicate nel progetto e le caratteristiche seguenti:
 - capacità di riempimento delle cavità ed eguagliamento delle superfici;
 - reazione al fuoco e/o resistenza all'incendio adeguata;
 - impermeabilità all'acqua e/o funzione di barriera all'acqua;
 - effetto estetico superficiale in relazione ai mezzi di posa usati;
 - adesione al supporto e caratteristiche meccaniche.

Per i prodotti forniti premiscelati la rispondenza a norme UNI è sinonimo di conformità alle prescrizioni predette; per gli altri prodotti valgono i valori dichiarati dal fornitore ed accettati dalla direzione dei lavori.

- b) Prodotti vernicianti: i prodotti vernicianti sono prodotti applicati allo stato fluido, costituiti da un legante (naturale o sintetico), da una carica e da un pigmento o terra colorante che, passando allo stato solido, formano una pellicola o uno strato non pellicolare sulla superficie.

Si distinguono in:

- tinte, se non formano pellicola e si depositano sulla superficie;
- impregnanti, se non formano pellicola e penetrano nelle porosità del supporto;
- pitture, se formano pellicola ed hanno un colore proprio;
- vernici, se formano pellicola e non hanno un marcato colore proprio;
- rivestimenti plastici, se formano pellicola di spessore elevato o molto elevato (da 1 a 5 mm circa), hanno colore proprio e disegno superficiale più o meno accentuato.

I prodotti vernicianti devono possedere valori adeguati delle seguenti caratteristiche in funzione delle prestazioni loro richieste:

- dare colore in maniera stabile alla superficie trattata;
- essere traspiranti al vapore d'acqua;
- avere funzione impermeabilizzante;

- impedire il passaggio dei raggi U.V.;
- ridurre il passaggio della CO₂;
- avere adeguata reazione e/o resistenza al fuoco (quando richiesto);
- avere funzione passivante del ferro (quando richiesto);
- resistenza alle azioni chimiche degli agenti aggressivi (climatici, inquinanti);
- resistere (quando richiesto) all'usura.

I limiti di accettazione saranno quelli prescritti nel progetto od in mancanza quelli dichiarati dal fabbricante ed accettati dalla direzione dei lavori.

I dati si intendono presentati secondo le norme UNI 8757 e UNI 8759 ed i metodi di prova sono quelli definiti nelle norme UNI.

ART. 15- PRODOTTI PER PITTURAZIONE DELLE OPERE IN CEMENTO ARMATO ESTERNE

Le opere in cemento armato esterne dovranno essere pitturate con materiale idrorepellente per cemento armato a faccia vista, dato a pennello, rullo o spruzzo a bassa pressione, con funzione idrofobizzazione profonda, anti-goccia, ad alta traspirabilità, protettivo dagli agenti aggressivi veicolati dall'acqua, ad azione autopulente della facciata per il dilavamento dello sporco e riduttivo dell'adesione di muschi e alghe. Detti prodotti dovranno preventivamente essere approvati dalla Direzione dei Lavori e posti in opera secondo le specifiche tecniche fornite dal produttore.

TITOLO II - PRESCRIZIONI TECNICHE PER L'ESECUZIONE DI SCAVI, DEMOLIZIONI E RIMOZIONI

ART. 16- SCAVI E RINTERRI

Scavi in genere

Gli scavi in genere per qualsiasi lavoro a mano o con mezzi meccanici dovranno essere eseguiti secondo i disegni di progetto e le particolari prescrizioni che saranno date all'atto esecutivo dalla Direzione dei Lavori.

Nell'esecuzione degli scavi in genere l'Impresa dovrà procedere in modo da impedire scoscendimenti e franamenti, restando essa, oltretutto, totalmente responsabile di eventuali danni alle persone ed alle opere, altresì obbligata a provvedere a suo carico e spese alla rimozione delle materie franate.

L'Impresa dovrà inoltre provvedere a sue spese affinché le acque scorrenti alla superficie del terreno siano deviate in modo che non abbiano a riversarsi nei cavi.

Le materie provenienti dagli scavi in genere, ove non siano utilizzabili, o non ritenute adatte, a giudizio insindacabile della Direzione dei Lavori, ad altro impiego nei lavori, dovranno essere portate a rifiuto fuori della sede del cantiere, ai pubblici scarichi, ovvero su aree che l'Impresa dovrà provvedere a sua cura e spese.

È vietato costituire depositi di materiali presso il ciglio degli scavi.

Qualora le materie provenienti dagli scavi dovessero essere utilizzate per tombamenti o rinterrati esse dovranno essere depositate in luogo adatto accettato dalla Direzione dei Lavori e provviste delle necessarie puntellature, per essere poi riprese a tempo opportuno.

In ogni caso le materie depositate non dovranno riuscire di danno ai lavori, alle proprietà pubbliche o private ed al libero deflusso delle acque scorrenti alla superficie.

La Direzione dei Lavori potrà fare asportare, a spese dell'Impresa, le materie depositate in contravvenzione alle precedenti disposizioni.

L'appaltatore deve ritenersi compensato per tutti gli oneri che esso dovrà incontrare per:

- il taglio di piante, estirpazione di ceppaie, radici, ecc.;
- il taglio e lo scavo con qualsiasi mezzo delle macerie sia asciutte, che bagnate, in presenza d'acqua e di qualsiasi consistenza;
- paleggi, innalzamento, carico, trasporto e scarico in rilevato o rinterro od a rifiuto a qualsiasi distanza, sistemazione delle materie di rifiuto, deposito provvisorio e successiva ripresa, per ogni indennità di deposito temporaneo o definitivo;
- la regolarizzazione delle scarpate o pareti, per lo spianamento del fondo, per la formazione di gradoni, per il successivo rinterro attorno alle murature, attorno e sopra le condotte di acqua od altre condotte in genere, e sopra le fognature o drenaggi secondo le sagome definitive di progetto;
- puntellature, sbadacchiature ed armature di qualsiasi importanza e genere, secondo tutte le prescrizioni contenute nelle presenti condizioni tecniche esecutive;
- per ogni altra spesa infine necessaria per l'esecuzione completa degli scavi.

Scavi di sbancamento

Per scavi di sbancamento o sterri andanti s'intendono quelli occorrenti per lo spianamento o sistemazione del terreno su cui dovranno sorgere le costruzioni, per tagli di terrapieni, per la formazione di cortili, giardini, scantinati, piani d'appoggio per platee di fondazione, vespai, rampe incassate o trincee stradali ecc., e in genere tutti quelli eseguiti a sezione aperta su vasta superiore ove sia possibile l'allontanamento delle materie di scavo evitandone il

sollevamento, sia pure con la formazione di rampe provvisorie, ecc.

Saranno pertanto considerati scavi di sbancamento anche quelli che si trovano al di sotto del piano di campagna o del piano stradale (se inferiore al primo), quando gli scavi rivestano i caratteri sopra accennati.

Nei lavori di splateamento o sbancamento eseguiti senza l'impiego di escavatori meccanici, le pareti delle fronti di attacco devono avere una inclinazione o un tracciato tali, in relazione alla natura del terreno, da impedire franamenti. Quando la parete del fronte di attacco supera l'altezza di m. 1,50, è vietato il sistema di scavo manuale per scalzamento alla base e conseguente franamento della parete.

Quando per la particolare natura del terreno o per causa di piogge, di infiltrazione, di gelo o disgelo, o per altri motivi, siano da temere frane o scossoni, deve essere provveduto all'armatura o al consolidamento del terreno.

Nei lavori di escavazione con mezzi meccanici deve essere vietata la presenza degli operai nel campo di azione dell'escavatore e sul ciglio del fronte di attacco.

Il posto di manovra dell'addetto all'escavatore, quando questo non sia munito di cabina metallica, deve essere protetto con solido riparo.

Ai lavoratori deve essere fatto esplicito divieto di avvicinarsi alla base della parete di attacco e, in quanto necessario in relazione all'altezza dello scavo o alle condizioni di accessibilità del ciglio della platea superiore, la zona superiore di pericolo deve essere almeno delimitata mediante opportune segnalazioni spostabili col proseguire dello scavo.

Il volume degli scavi di sbancamento verrà determinato col metodo delle sezioni ragguagliate che verranno rilevate in contraddittorio dell'appaltatore all'atto della consegna. Ove le materie siano utilizzate per formazione di rilevati, il volume sarà misurato in porto.

Scavi di fondazione

Per scavi di fondazione in generale si intendono quelli incassati ed a sezione ristretta necessari per dar luogo ai muri o pilastri di fondazione propriamente detti.

In ogni caso saranno considerati come scavi di fondazione quelli per dar luogo alle fogne, condutture, fossi e cunette.

Qualunque sia la natura e la qualità del terreno, gli scavi per fondazione dovranno essere spinti fino alla profondità che dalla Direzione dei Lavori verrà ordinata all'atto delle loro esecuzioni tenendo in debito conto le istruzioni impartite dal Ministero dei lavori pubblici con il d.m. 21 gennaio 1981 e successive modifiche ed integrazioni.

Le profondità, che si trovino indicate nei disegni di consegna, sono perciò di semplice avviso e l'Amministrazione appaltante si riserva piena facoltà di variarle nella misura che reputerà più conveniente, senza che ciò possa dare all'Impresa motivo alcuno di fare eccezioni o domande di speciali compensi, avendo essa soltanto diritto al pagamento del lavoro eseguito, coi prezzi contrattuali stabiliti per le varie profondità da raggiungere.

È vietato all'Impresa, sotto pena di demolire il già fatto, di por mano alle murature prima che la Direzione dei Lavori abbia verificato ed accettato le fondazioni.

I piani di fondazione dovranno essere generalmente orizzontali, ma per quelle opere che cadono sopra falde inclinate, dovranno, a richiesta della Direzione dei Lavori, essere disposti a gradini ed anche con determinata contropendenza.

Nello scavo di pozzi e di trincee profondi più di 1,50 metri, quando la consistenza del terreno non dia sufficiente garanzia di stabilità, anche in relazione alla pendenza delle pareti, si deve provvedere, man mano che procede lo scavo, alla applicazione delle necessarie armature di sostegno, in modo da assicurare abbondantemente contro ogni pericolo gli operai, ed impedire ogni smottamento di materia durante l'esecuzione tanto degli scavi che delle murature.

Le tavole di rivestimento delle pareti devono sporgere dai bordi degli scavi di almeno 30 centimetri.

L'Impresa è responsabile dei danni ai lavori, alle persone, alle proprietà pubbliche e private che potessero accadere per la mancanza o insufficienza di tali puntellazioni e sbadacchiature, alle quali essa deve provvedere di propria iniziativa, adottando anche tutte le altre precauzioni riconosciute necessarie, senza rifiutarsi per nessun pretesto di ottemperare alle prescrizioni che al riguardo le venissero impartite dalla Direzione dei Lavori.

Nello scavo dei cunicoli, a meno che si tratti di roccia che non presenti pericolo di distacchi, devono predisporre idonee armature per evitare franamenti della volta e delle pareti. Dette armature devono essere applicate man mano che procede il lavoro di avanzamento; la loro rimozione può essere effettuata in relazione al progredire del rivestimento in muratura.

Idonee armature e precauzioni devono essere adottate nelle sottomurazioni e quando in vicinanza dei relativi scavi vi siano fabbriche o manufatti, le cui fondazioni possano essere scoperte o indebolite dagli scavi.

Nella infissione di pali di fondazione devono essere adottate misure e precauzioni per evitare che gli scuotimenti del terreno producano lesioni o danni alle opere vicine.

Compiuta la muratura di fondazione, lo scavo che si fosse dovuto fare in più attorno alla medesima, dovrà essere diligentemente riempito e costipato, a cura e spese dell'Impresa, con le stesse materie scavate, sino al piano del terreno naturale primitivo.

Col procedere delle murature l'Impresa potrà recuperare i legami costituenti le armature, sempre che non si tratti di armature formanti parte integrante dell'opera, da restare quindi in posto in proprietà dell'Amministrazione; i legnami però, che a giudizio della Direzione dei Lavori, non potessero essere tolti senza pericolo o danno del lavoro, dovranno essere abbandonati negli scavi.

Gli scavi di fondazione saranno computati per un volume uguale a quello risultante dal prodotto della base di fondazione per la sua profondità sotto il piano degli scavi di sbancamento o del terreno naturale, quando detto scavo di sbancamento non viene effettuato.

Scavi subacquei e prosciugamenti

Se dagli scavi in genere e dai cavi di fondazione, l'Impresa, in caso di sorgive o filtrazioni, non potesse far defluire l'acqua naturalmente, è in facoltà della Direzione dei Lavori ordinare, secondo i casi, e quando lo riterrà opportuno, l'esecuzione degli scavi subacquei, oppure il prosciugamento.

Sono considerati come scavi subacquei soltanto quelli eseguiti in acqua a profondità maggiore di 20 cm sotto il livello costante, a cui si stabiliscono le acque sorgive dei cavi, sia naturalmente, sia dopo un parziale prosciugamento ottenuto con macchine o con l'apertura di canali fugatori.

Il volume di scavo eseguito in acqua, sino ad una profondità non maggiore di 20 cm dal suo livello costante, verrà perciò considerato come scavo in presenza d'acqua ma non come scavo subacqueo.

Quando la Direzione dei Lavori ordinasse il mantenimento degli scavi in asciutto, sia durante l'escavazione, sia durante l'esecuzione delle murature o di altre opere di fondazione, gli esaurimenti relativi verranno eseguiti in economia, e l'Impresa, se richiesta, avrà l'obbligo di fornire le macchine e gli operai necessari.

Per i prosciugamenti praticati durante l'esecuzione delle murature, l'Impresa dovrà adottare tutti quegli accorgimenti atti ad evitare il dilavamento delle malte.

Scavi in presenza di gas

Quando si eseguono lavori entro pozzi, fogne, cunicoli, camini e fosse in genere, devono essere adottate idonee misure contro i pericoli derivanti dalla presenza di gas o vapori tossici, asfissianti, infiammabili o esplosivi, specie in rapporto alla natura geologica del terreno o alla vicinanza di fabbriche, depositi, raffinerie, stazioni di compressione e di decompressione, metanodotti e condutture di gas, che possono dar luogo ad infiltrazione di sostanze pericolose.

Quando sia accertata o sia da temere la presenza di gas tossici, asfissianti o la irrespirabilità dell'aria ambiente e non sia possibile assicurare una efficiente aerazione ed una completa bonifica, i lavoratori devono essere provvisti di apparecchi respiratori, ed essere muniti di cintura di sicurezza con bretelle passanti sotto le ascelle collegate a funi di salvataggio, le quali devono essere tenute all'esterno dal personale addetto alla sorveglianza; questo deve mantenersi in continuo collegamento con gli operai all'interno ed essere in grado di sollevare prontamente all'esterno il lavoratore colpito dai gas.

Possono essere adoperate le maschere respiratorie, in luogo di autorespiratori, solo quando, accertate la natura e la concentrazione dei gas o vapori nocivi o asfissianti, esse offrano garanzia di sicurezza e sempre che sia assicurata una efficace e continua aerazione.

Quando si sia accertata la presenza di gas infiammabili o esplosivi, deve provvedersi alla bonifica dell'ambiente mediante idonea ventilazione; deve inoltre vietarsi, anche dopo la bonifica, se siano da temere emanazioni di gas pericolosi, l'uso di apparecchi a fiamma, di corpi incandescenti e di apparecchi comunque suscettibili di provocare fiamme o surriscaldamenti atti ad incendiare il gas.

Nei casi previsti dal secondo, terzo e quarto comma del presente articolo i lavoratori devono essere abbinati nell'esecuzione dei lavori.

Rilevati e rinterri

Per la formazione dei rilevati o per qualunque opera di rinterro, ovvero per riempire i vuoti tra le pareti dei cavi e le murature, o da addossare alle murature, e fino alle quote prescritte dalla Direzione dei Lavori, si impiegheranno in generale, e, salvo quanto segue, fino al loro totale esaurimento, tutte le materie provenienti dagli scavi di qualsiasi genere eseguiti sul lavoro, in quanto disponibili ed adatte, a giudizio della Direzione dei Lavori, per la formazione dei rilevati.

Quando venissero a mancare in tutto o in parte i materiali di cui sopra, si provvederanno le materie occorrenti prelevandole ovunque l'Impresa crederà di sua convenienza, purché i materiali siano riconosciuti idonei dalla Direzione dei Lavori.

Per i rilevati e i rinterri da addossarsi alle murature, si dovranno sempre impiegare materie sciolte, o ghiaiose, restando vietato in modo assoluto l'impiego di quelle argillose e, in genere, di tutte quelle che con l'assorbimento di acqua si rammolliscono e si gonfiano generando spinte.

Nella formazione dei suddetti rilevati, rinterri e riempimenti dovrà essere usata ogni diligenza perché la loro esecuzione proceda per strati orizzontali di eguale altezza, disponendo contemporaneamente le materie ben sminuzzate con la maggiore regolarità e precauzione, in modo da caricare uniformemente le murature su tutti i lati e da evitare le sfiancature che potrebbero derivare da un carico male distribuito.

Le materie trasportate in rilievo o rinterro con vagoni, automezzi o carretti non potranno essere scaricate direttamente contro le murature, ma dovranno depositarsi in vicinanza dell'opera per essere riprese poi e trasportate con cariole, barelle ed altro mezzo, purché a mano, al momento della formazione dei suddetti rinterri.

Per tali movimenti di materie dovrà sempre provvedersi alla pilonatura delle materie stesse, da farsi secondo le prescrizioni che verranno indicate dalla Direzione dei Lavori.

È vietato addossare terrapieni a murature di fresca costruzione.

Tutte le riparazioni o ricostruzioni che si rendessero necessarie per la mancata o imperfetta osservanza delle prescrizioni del presente articolo, saranno a completo carico dell'Impresa.

È obbligo dell'Impresa, escluso qualsiasi compenso, di dare ai rilevati durante la loro costruzione, quelle maggiori

dimensioni richieste dall'assestamento delle terre, affinché all'epoca del collaudo i rilevati eseguiti abbiano dimensioni non inferiori a quelle ordinate.

L'Impresa dovrà consegnare i rilevati con scarpate regolari e spianate, con i cigli bene allineati e profilati e compiendo a sue spese, durante l'esecuzione dei lavori e fino al collaudo, gli occorrenti ricarichi o tagli, la ripresa e la sistemazione delle scarpate e l'espurgo dei fossi.

La superficie del terreno sul quale dovranno elevarsi i terrapieni, sarà scorticata ove occorre, e se inclinata sarà tagliata a gradoni con leggere pendenze verso monte.

Tutti gli oneri, obblighi e spese per la formazione dei rilevati e rinterri si intendono compresi nei prezzi stabiliti in elenco per gli scavi e quindi all'Appaltatore non spetterà alcun compenso oltre l'applicazione di detti prezzi. Le misure saranno eseguite in riporto in base alle sezioni di consegna da rilevarsi in contraddittorio con l'Appaltatore.

I riempimenti in pietrame a secco (per drenaggi, fognature, banchettoni di consolidamento e simili) dovranno essere formati con pietrame da collocarsi in opera a mano su terreno ben costipato, al fine di evitare cedimenti per effetto dei carichi superiori.

Per drenaggi o fognature si dovranno scegliere le pietre più grosse e regolari e possibilmente a forma di lastroni quelle da impiegare nella copertura dei sottostanti pozzetti o cunicoli; oppure infine negli strati inferiori il pietrame di maggiore dimensione, impiegando nell'ultimo strato superiore pietrame minuto, ghiaia o anche pietrisco per impedire alle terre sovrastanti di penetrare e scendere otturando così gli interstizi tra le pietre. Sull'ultimo strato di pietrisco si dovranno pigiare convenientemente le terre con le quali dovrà completarsi il riempimento dei cavi aperti per la costruzione di fognature e drenaggi.

Il riempimento di pietrame a secco a ridosso delle murature per drenaggi, vespai, ecc. sarà valutato a metro cubo per il suo volume effettivo misurato in opera.

ART. 17- DEMOLIZIONI E RIMOZIONI

Prima dell'inizio di lavori di demolizione è fatto obbligo di procedere alla verifica delle condizioni di conservazione e di stabilità delle varie strutture da demolire.

In relazione al risultato di tale verifica devono essere eseguite le opere di rafforzamento e di puntellamento necessarie ad evitare che, durante la demolizione, si verifichino crolli intempestivi.

I lavori di demolizione devono procedere con cautela e con ordine dall'alto verso il basso e devono essere condotti in maniera da prevenire qualsiasi infortunio agli addetti al lavoro e da non pregiudicare la stabilità delle strutture portanti o di collegamento di quelle eventuali adiacenti, e in modo da non deteriorare i materiali risultanti, i quali tutti devono ancora potersi impiegare utilmente, sotto pena di rivalsa di danni a favore dell'Amministrazione appaltante, ricorrendo, ove occorra, al loro preventivo puntellamento.

La successione dei lavori, quando si tratti di importanti ed estese demolizioni, deve risultare da apposito programma il quale deve essere firmato dall'Appaltatore e dal Direttore dei Lavori e deve essere tenuto a disposizione degli Ispettori di lavoro.

È vietato gettare dall'alto i materiali in genere, che invece devono essere trasportati o guidati in basso convogliandoli in appositi canali il cui estremo inferiore non deve risultare ad altezza maggiore di due metri dal livello del piano di raccolta. I canali suddetti devono essere costruiti in modo che ogni tronco imbocchi nel tronco successivo; gli eventuali raccordi devono essere adeguatamente rinforzati.

L'imboccatura superiore del canale deve essere sistemata in modo che non possano cadervi accidentalmente persone. Ove sia costituito da elementi pesanti od ingombranti, il materiale di demolizione deve essere calato a terra con mezzi idonei.

Durante i lavori di demolizione si deve provvedere a ridurre il sollevamento della polvere, irrorando con acqua le murature ed i materiali di risulta.

La demolizione dei muri deve essere fatta servendosi di ponti di servizio indipendenti dall'opera in demolizione.

Gli obblighi di cui sopra non sussistono quando si tratta di muri di altezza inferiore ai cinque metri; in tali casi e per altezze da due a cinque metri si deve fare uso di cinture di sicurezza.

Inoltre, salvo l'osservanza delle leggi e dei regolamenti speciali e locali, la demolizione di parti di strutture aventi altezza sul terreno non superiore a 5 metri può essere effettuata mediante rovesciamento per trazione o per spinta.

La trazione o la spinta deve essere esercitata in modo graduale e senza strappi e deve essere eseguita soltanto su elementi di struttura opportunamente isolati dal resto del fabbricato in demolizione in modo da non determinare crolli intempestivi o non previsti da altre parti.

Devono inoltre essere adottate le precauzioni necessarie per la sicurezza del lavoro quali: trazione da distanza non minore di una volta e mezzo l'altezza del muro o della struttura da abbattere e allontanamento degli operai dalla zona interessata.

Si può procedere allo scalzamento dell'opera da abbattere per facilitarne la caduta soltanto quando essa sia stata adeguatamente puntellata; la successiva rimozione dei puntelli deve essere eseguita a distanza a mezzo funi.

Il rovesciamento per spinta può essere effettuato con martinetti solo per opere di altezza non superiore a 3 metri, con l'ausilio di puntelli sussidiari contro il ritorno degli elementi smossi.

Deve essere evitato in ogni caso che per lo scuotimento del terreno in seguito alla caduta delle strutture o di grossi blocchi possano derivare danni o lesioni agli edifici vicini o ad opere adiacenti o pericoli ai lavoratori addetti.

Nella zona sottostante la demolizione deve essere vietata la sosta ed il transito, delimitando la zona stessa con appositi sbarramenti.

L'accesso allo sbocco dei canali di scarico per il caricamento ed il trasporto del materiale accumulato deve essere consentito soltanto dopo che sia stato sospeso lo scarico dall'alto.

Le demolizioni dovranno limitarsi alle parti ed alle dimensioni prescritte. Quando, anche per mancanza di puntellamenti o di altre precauzioni, venissero demolite altre parti od oltrepassati i limiti fissati, saranno pure a cura e spese dell'Impresa, senza alcun compenso, ricostruite e rimesse in ripristino le parti indebitamente demolite.

Tutti i materiali riutilizzabili, a giudizio insindacabile della Direzione dei Lavori, devono essere opportunamente scalcinati, puliti, custoditi, trasportati ed ordinati nei luoghi di deposito che verranno indicati dalla Direzione stessa usando cautele per non danneggiarli sia nello scalcinamento, sia nel trasporto, sia nel loro arresto e per evitare la dispersione.

Detti materiali restano tutti di proprietà dell'Amministrazione appaltante, la quale potrà ordinare all'Impresa di impiegarli in tutto o in parte nei lavori appaltati.

I materiali di scarto provenienti dalle demolizioni e rimozioni devono sempre essere trasportati dall'Impresa fuori del cantiere nei punti indicati od alle pubbliche discariche.

Nel preventivare l'opera di demolizione e nel descrivere le disposizioni di smontaggio e demolizione delle parti d'opera, l'Appaltatore dovrà sottoscrivere di aver preso visione dello stato di fatto delle opere da eseguire e della natura dei manufatti.

Rimozione di serramenti

Per serramenti si intendono tutti i sistemi di protezione delle aperture disposte sull'involucro esterno dell'edificio e sui paramenti orizzontali e verticali interni sia intermedi che di copertura, a falde orizzontali o inclinate che siano. Tali serramenti potranno essere in legno, acciaio, PVC, alluminio, materiali polimerici non precisati, ecc., e sono solitamente costituiti da un sistema di telai falsi, fissi e mobili.

Prima dell'avvio della rimozione dei serramenti l'Appaltatore procederà a rimuovere tutti i vetri e abbassarli alla quota di campagna per l'accatastamento temporaneo o per il carico su mezzo di trasporto alle pubbliche discariche.

I serramenti, in caso di demolizione parziale, dovranno essere rimossi senza arrecare danno ai paramenti murari ovvero tagliando con mola abrasiva le zanche di ancoraggio del telaio o del falso telaio alla muratura medesima, senza lasciare elementi metallici o altre asperità in sporgenza dal filo di luce del vano.

Qualora il Committente intenda riutilizzare tutti o parte dei serramenti rimossi dovrà segnalare per iscritto, prima dell'inizio lavori, all'Appaltatore il numero, il tipo e la posizione degli stessi che, previa maggiorazione dei costi da quantificarsi per iscritto in formula preventiva, saranno rimossi integralmente e stoccati in luogo protetto dalle intemperie e dall'umidità di risalita o dagli urti, separatamente dagli altri in attesa di definizione della destinazione.

Rimozione di sottofondi

Per sottofondi si intendono gli strati di materiale che desolidarizzano le partizioni intermedie o di chiusura orizzontale dell'edificio dal rivestimento posto in atto. Tali sottofondi possono essere rimossi dopo che è stata verificata la disconnessione delle reti idrauliche di approvvigionamento, di riscaldamento e di fornitura della corrente elettrica che in essi possono essere state annegate.

Qualora la polverosità dell'operazione risulti particolarmente evidente e le protezioni o il confinamento ambientale siano inefficaci l'Appaltatore avrà cura di bagnare continuamente il materiale oggetto dell'operazione allo scopo di attenuarne la polverosità. Tale verifica sarà effettuata a cura dell'Appaltatore che procederà alla demolizione dei sottofondi secondo procedimento parziale o insieme alla demolizione della struttura portante. Prima della demolizione parziale del sottofondo di pavimentazione all'interno di un'unità immobiliare parte di una comunione di unità l'Appaltatore dovrà accertarsi che all'interno di questo sottofondo non siano state poste reti di elettrificazione del vano sottostante, che nella fattispecie possono non essere state disconnesse.

La demolizione parziale del sottofondo di aggregati inerti produce particolare polverulenza che dovrà essere controllata dall'Appaltatore allo scopo di limitarne e circoscriverne la dispersione.

La scelta delle attrezzature destinate alla demolizione parziale del sottofondo dovrà tenere in considerazione la natura della struttura portante, la sua elasticità, l'innescò di vibrazioni e la presenza di apparecchiature di particolare carico concentrato gravanti sul solaio portante della partizione orizzontale.

Rimozione di manti impermeabilizzanti e coperture discontinue

Per manti impermeabilizzanti si intendono le membrane di materiale prodotto per sintesi polimerica o polimero-bituminosa, che possono essere individuate nella rimozione della stratigrafia di chiusura orizzontale opaca allo scopo di garantirne l'impermeabilità. Tali componenti devono essere rimossi prima della demolizione del sottofondo e della demolizione dello stesso solaio e a cura dell'Appaltatore devono essere accatastati in separata parte del cantiere allo scopo di prevenire l'incendiabilità di tali materiali stoccati.

La sfiammatura delle membrane allo scopo di desolidarizzarne l'unitarietà nei punti di sovrapposizione sarà effettuata da personale addestrato all'utilizzo della lancia termica e al camminamento delle coperture, dotato di idonei dispositivi individuali di protezione, previsti i necessari dispositivi collettivi di protezione dalle cadute dall'alto.

Rimozione di lattonerie

Per lattonerie si intendono i manufatti metallici o in materiali polimerici che perimetrano le coperture, gli aggetti e gli sporti. Tali manufatti saranno rimossi dall'Appaltatore prima di dar luogo alla demolizione strutturale del manufatto

a cui sono aderenti.

L'Appaltatore dovrà provvedere a puntellamenti, sbadacchiature ed altri accorgimenti come ponteggi, castelli, ecc. per la demolizione delle lattonerie.

Il loro accatastamento in cantiere deve avvenire, a cura dell'Appaltatore, in zona distante dalle vie di transito. Se si prevede un lungo stoccaggio in cantiere di tali manufatti metallici rimossi si rende necessario che l'Appaltatore provveda ad un collegamento degli stessi con un sistema temporaneo di messa a terra a protezione delle scariche atmosferiche.

Prima della loro rimozione l'Appaltatore verificherà che il manto di copertura a cui sono solidarizzati i canali di gronda non sia in amianto cemento. In tale situazione l'Appaltatore procederà a notifica all'organo di controllo procedendo in seguito a benestare dello stesso con procedura di sicurezza per gli operatori di cantiere.

Demolizione di parti strutturali in elevazione, orizzontali e verticali

Per parti strutturali in elevazione si intendono le strutture portanti fuori terra dell'edificio o del manufatto oggetto di demolizione, siano esse orizzontali o verticali. La demolizione di queste parti dovrà avvenire a cura dell'Appaltatore una volta verificata la massima demolizione effettuabile di parti interne o esterne prive di funzione strutturale. Tale operazione ha lo scopo di alleggerire quanto più possibile la parte strutturale del carico che su di essa grava.

L'Appaltatore dovrà provvedere a puntellamenti, sbadacchiature ed altri accorgimenti come ponteggi, castelli, ecc. per la demolizione dei solai.

È cura dell'Appaltatore valutare il più idoneo strumento di demolizione delle parti strutturali tenendo in considerazione la relazione con l'intorno e gli agenti di rischio da quest'azione conseguenti.

In caso di contatto strutturale della parte portante orizzontale o verticale dell'edificio o del manufatto oggetto dell'intervento di demolizione con altri attigui che devono essere salvaguardati sarà cura dell'Appaltatore chiedere ed ottenere lo sgombero integrale degli occupanti tali edifici o manufatti limitrofi. L'Appaltatore curerà sotto la propria responsabilità ogni intervento utile a desolidarizzare le parti strutturali in aderenza con altri fabbricati intervenendo, qualora utile a suo giudizio, anche con il preventivo taglio dei punti di contatto. Prima della demolizione di parti strutturali in edifici che sono inseriti a contatto con altri sarà cura dell'Appaltatore testimoniare e accertarsi dello stato di integrità dei fabbricati aderenti, anche attraverso documentazione fotografica ed ogni altra attestazione che sia rivolta ad accertare lo stato degli stessi prima dell'intervento di demolizione.

Demolizioni di parti strutturali interrato, palificazioni e tiranti

Per parti strutturali interrate si intendono le palificazioni o le fondazioni in profondità, i diaframmi, le sottofondazioni, le fondazioni e le strutture portanti in elevazione che non fuoriescono dalla quota media del piano di campagna.

La demolizione di tali parti d'opera, ove prevista, deve essere svolta a cura dell'appaltatore previa demolizione delle strutture portanti in elevazioni su di queste gravanti.

L'Appaltatore dovrà provvedere a puntellamenti, sbadacchiature ed altri accorgimenti come ponteggi, castelli, ecc. per la demolizione delle parti interrate in generale.

La demolizione parziale o integrale delle parti strutturali interrate deve essere effettuata previa verifica da parte dell'Appaltatore della desolidarizzazione delle stesse da parti di fondazione o di strutture collegate con gli edifici o con i manufatti confinanti.

In presenza di un regime di falda sotterranea presente a livello superficiale, o comunque interferente con le escavazioni destinate alla demolizione parziale o totale delle fondazioni è a cura dell'Appaltatore che deve essere posto in essere un adeguato sistema di captazione temporanea di dette falde allo scopo di evitare ogni azione di disturbo e/o inquinamento della falda sotterranea e permettere l'azione di scavo senza l'intervento dell'agente di rischio determinato dalla presenza di sortumi o accrescimenti del livello superficiale delle acque.

La demolizione parziale o totale delle parti strutturali interrate prevede il corrispondente riempimento con materiale dichiarato dall'Appaltatore e la formazione di uno o più pozzi di ispezione della consistenza del materiale impiegato, secondo le indicazioni ricevute dal progettista.

La demolizione di palificazioni o tiranti interrati sarà posta in essere a cura dell'Appaltatore dopo che il progettista abilitato di fiducia della medesima avrà valutato e redatto una apposita valutazione dei rischi e delle conseguenze derivanti da questa azione.

Qualora tale azione lo richieda, dovrà essere coinvolto a cura dell'Appaltatore un geologo abilitato allo scopo di estendere la valutazione dei rischi alle problematiche di dinamiche delle terre ed alle specifiche della tettonica compromessa da quest'azione.

Rimozione di fognature

Per fognature si intendono le condotte coperte o a vista atte alla raccolta ed al convogliamento delle acque nere di scarico civili e industriali presenti sulla rete privata interna al confine di proprietà dell'unità immobiliare o dell'insieme di unità immobiliari oggetto della demolizione parziale o totale.

L'Appaltatore dovrà provvedere a puntellamenti, sbadacchiature ed altri accorgimenti come ponteggi, castelli, ecc. per la demolizione delle fognature.

Tale demolizione deve essere svolta dall'Appaltatore dopo aver verificato la chiusura del punto di contatto della fognatura con la rete urbana pubblica, allo scopo di evitare che macerie o altri frammenti della demolizione possano occludere tali condotte.

Le operazioni di demolizione delle condotte di scarico devono altresì avvenire con l'osservanza da parte

dell'Appaltatore delle norme di protezione ambientali e degli operatori di cantieri per quanto riguarda la possibilità di inalazione di biogas o miasmi dannosi o tossici per la salute umana.

Le macerie della demolizione delle fognature saranno allontanate dal cantiere senza che i materiali da queste derivanti possano sostare nei pressi dei cantieri neanche per uno stoccaggio temporaneo non previsto e comunicato per tempo al Committente.

La demolizione parziale delle fognature deve essere effettuata a cura dell'Appaltatore con la precauzione di apporre sezionatori sulla stessa condotta sia a monte che a valle della medesima allo scopo di confinare l'ambito operativo ed impedire inopportune interferenze.

La verifica della presenza di materiali reflui presenti nella condotta o nelle fosse intermedie di raccolta classificabili come rifiuti speciali o tossico nocivi deve essere effettuata a cura dell'Appaltatore che provvederà di conseguenza allo smaltimento dei medesimi attraverso la procedura prevista in merito dalla legislazione vigente.

TITOLO III - PRESCRIZIONI TECNICHE PER L'ESECUZIONE DI OPERE STRUTTURALI

ART. 18- OPERE IN CALCESTRUZZO

L'appaltatore dovrà rispettare tutte le leggi, decreti, norme, circolari, ecc. esistenti. In particolare si ricorda il sotto indicato elenco senza pertanto esimere l'Appaltatore dalla completa conoscenza ed applicazione di tutta la normativa esistente:

- Legge n. 1086 del 5 novembre 1971: norme per la disciplina delle opere di conglomerato cementizio armato, normale e precompresso, ed a struttura metallica;
- D.M. 14/01/2008: nuove norme tecniche per le costruzioni;
- Circolare Min. LL.PP. del 2 febbraio 2009, n. 617: istruzioni per l'applicazione delle "nuove norme tecniche per le costruzioni";

Dosatura dei getti

Il cemento e gli aggregati sono di massima misurati a peso, mentre l'acqua è normalmente misurata a volume.

L'Appaltatore dovrà adottare, in accordo con la vigente normativa, un dosaggio di componenti (ghiaia, sabbia, acqua, cemento) tale da garantire le resistenze indicate sui disegni di progetto. Dovrà inoltre garantire che il calcestruzzo possa facilmente essere lavorato e posto in opera, in modo da passare attraverso le armature, circondarle completamente e raggiungere tutti gli angoli delle casseforme.

Confezione dei calcestruzzi

Dovrà essere eseguita in ottemperanza al d.m. 14/01/2008, ed alle norme tecniche per il cemento armato ordinario. Il calcestruzzo dovrà essere confezionato dall'appaltatore in apposita centrale di betonaggio nel rispetto del d.m. 14/01/2008, delle clausole delle presenti specifiche e nel rispetto delle indicazioni di disegno.

E' ammesso l'uso di calcestruzzo preconfezionato, con esplicita approvazione della Direzione Lavori. Tutte le cautele e le prescrizioni esposte precedentemente dovranno essere applicate anche dal produttore del calcestruzzo preconfezionato. La Direzione dei Lavori si riserva comunque il diritto, dopo accordi e con il supporto dell'Appaltatore, di accedere agli impianti di preconfezionamento, eseguendo tutti i controlli e gli accertamenti che saranno ritenuti opportuni.

La Direzione dei Lavori richiederà comunque documenti comprovanti il dosaggio e la natura dei componenti del calcestruzzo fornito.

L'appaltatore è comunque responsabile unico delle dosature dei calcestruzzi e della loro rispondenza per l'ottenimento delle resistenze richieste nei disegni e documenti contrattuali.

Gli impianti a mano sono ammessi per piccoli getti non importanti staticamente e previa autorizzazione del Direttore dei Lavori.

Getto del calcestruzzo

La Direzione dei Lavori dovrà essere presente personalmente o tramite personale di sua fiducia alle operazioni di getto. A tale **scopo è obbligo dell'Appaltatore comunicare alla D.L. in forma scritta e con congruo anticipo comunque superiore a giorni 3 (tre), la data dei getti.**

Il getto dovrà essere eseguito con cura, steso a tratti di 15/20 cm, opportunamente costipato ed eventualmente vibrato secondo le prescrizioni del Direttore dei Lavori.

Le interruzioni di getto dovranno essere evitate e comunque autorizzate dal Direttore dei Lavori. Le riprese dovranno essere eseguite in modo da trovarsi in zone di momento flettente nullo nelle strutture inflesse ed in modo da essere perpendicolari allo sforzo di compressione nelle strutture verticali. Quando la ripresa avviene contro un getto ancora plastico, si dovrà procedere a previa boiaccatura del getto esistente. Se il getto esistente è in fase di presa, occorre scalpellarlo e mettere a vivo la ghiaia quindi bagnare, applicare uno strato di malta di cemento di 1 - 2 cm. e procedere al nuovo getto.

Qualora richiesto dalla Direzione Lavori, l'appaltatore dovrà provvedere all'uso di additivi per la ripresa senza onere per la committente.

Residenza Sanitaria Assistenziale "L'Arcobaleno"
Opere di Adeguamento Statico e Sismico
Progetto Definitivo - Disciplinare descrittivo e prestazionale

Le strutture in fase di maturazione dovranno essere protette dal gelo, dal caldo eccessivo e dalle piogge violente; così pure sulle strutture suddette dovrà essere vietato il transito di persone, mezzi o comunque qualsiasi forma di sollecitazione. La maturazione con riscaldamento locale diffuso è ammessa solo previo accordo scritto con la Direzione Lavori.

Prescrizioni esecutive

I getti delle solette a sbalzo dovranno essere sempre eseguiti contemporaneamente al getto del solaio.

Nei getti dovranno essere inserite tutte le cassetture, cassette, tubi, ecc. atti a creare i fori, le cavità, i passaggi indicati nei disegni delle strutture e degli impianti tecnologici, come pure dovranno essere messi in opera ferramenta varia (inserti metallici, tirafondi, ecc.) per i collegamenti di pareti e di altri elementi strutturali e/o di finitura.

Sono vietati, salvo approvazione della Direzione Lavori, i getti contro terra.

Indipendentemente dalle dosature, i getti di calcestruzzo eseguiti dovranno risultare compatti, privi di alveolature, senza affioramento di ferri; i ferri, nonché tutti gli accessori di ripresa (giunti di neoprene, lamierini, ecc.) e tutti gli inserti dovranno risultare correttamente posizionati; tutte le dimensioni dei disegni dovranno essere rispettate ed a tal fine il costruttore dovrà provvedere a tenere anticipatamente in considerazione eventuali assestamenti o movimenti di casseri ed armature.

Tutti gli oneri relativi saranno compresi nel costo del calcestruzzo, a meno che esplicito diverso richiamo venga fatto nell'elenco voci del progetto.

I getti delle strutture destinate a ricevere una finitura di sola verniciatura dovranno essere realizzati con casseri metallici atti a garantire una superficie del getto la più liscia possibile. Eventuali irregolarità dovranno essere rettifiche senza oneri aggiuntivi.

Provini

Sarà cura ed onere dell'Impresa eseguire le fasi di prelievo dei provini di calcestruzzo dai getti sulla base delle indicazioni fornite dal Direttore dei Lavori, rispettando le prescrizioni e fornendo l'attrezzatura prevista dalla normativa vigente ed in particolare dalle UNI EN 12350-1 e UNI EN 12390-2.

Inoltre sarà cura ed onere dell'Impresa curare rigorosamente la successiva stagionatura dei provini secondo quanto disposto dalla UNI 12390-2.

L'inosservanza dei precedenti 2 commi comporterà l'esecuzione di prove in situ sui calcestruzzi da parte di Laboratori Ufficiali, a spese dell'Impresa.

I campioni prelevati dovranno essere inviati, previo controllo e visto del Direttore dei Lavori, ad un Laboratorio Ufficiale per le prove di normativa.

Per ciò che concerne la normativa per le pratiche per la denuncia dei cementi armati, valgono tutte le leggi vigenti e quelle che venissero promulgate in corso d'opera.

Dovranno inoltre essere eseguiti provini sulle barre di armatura, secondo le prescrizioni contenute nel D.M 14/01/2008 e relativa circolare esplicata

Tutti gli oneri relativi al prelievo, maturazione e certificazione dei materiali sono a carico dell'Impresa esecutrice dei lavori.

Vibrazione

Le norme ed i tipi di vibrazione dovranno essere approvati dal Direttore dei Lavori sempre restando l'appaltatore stesso responsabile della vibrazione e di tutte le operazioni relative al getto, L'onere delle eventuali vibrazioni è sempre considerato incluso nel prezzo del getto.

Condizioni climatiche

Sono vietati i getti con temperatura sotto zero e con prevedibile discesa sotto lo zero.

Fino a temperatura -5 gradi C il Direttore dei lavori, d'accordo con l'impresa, sarà arbitro di autorizzare i getti previa sua approvazione degli additivi e delle precauzioni da adottare, sempre restando l'appaltatore responsabile dell'opera eseguita; conseguentemente il Direttore dei Lavori è autorizzato ad ordinare all'appaltatore di eseguire a proprio onere (dell'appaltatore) la demolizione dei getti soggetti a breve termine a temperatura eccessivamente bassa e non prevista.

I getti con temperatura superiore a 32 gradi C dovranno essere autorizzati dalla Direzione Lavori.

L'appaltatore è obbligato a curare la stagionatura dei getti in fase di maturazione, ad esempio mediante annaffiatura costante con acqua nebulizzata per un minimo di 8 giorni e/o nei casi di getti massicci secondo indicazioni della D.L..

Tolleranze

La tolleranza ammessa nella planarità dei getti, misurata con una staggia piana di 3 m, è di +/-4 mm. per tutti gli orizzontamenti. La tolleranza ammessa per la verticalità dei getti misurata sull'altezza di un interpiano (intervallo tra due orizzontamenti parziali o totali) è di +/- 1 cm. non accumulabile per piano. La tolleranza globale ammessa per la verticalità dei getti, misurata sull'altezza totale degli elementi, è pari a 1/1000 della altezza stessa. La tolleranza ammessa per le misure in piano, riferita ad ogni piano e non cumulabile, è pari a +/- 1 cm. per la massima dimensione in pianta. Particolare cura dovrà essere posta nella esecuzione dei getti che dovranno ricevere elementi metallici (tolleranza massima altimetrica 1 cm. non cumulabile).

ART. 19- CASSERATURE PER GETTI IN OPERA

Casserature normali

I casseri dovranno essere eseguiti con legname secondo quanto previsto dalla norma UNI 6471/69 o con

pannelli metallici o di legno o di plastica.

La cassetture dovranno essere a buona tenuta per evitare perdite di acqua e cemento ed entro i limiti di tolleranza dimensionale indicati alla voce "tolleranze". Comunque, fatto salvo ogni eventuale e più restrittiva tolleranza, i casseri dovranno garantire una variazione massima del 4% dello spessore dei getti.

L'armatura di sostegno dei casseri dovrà essere costruita in modo da non agire in modo staticamente scorretto sulle strutture sottostanti, in modo da permettere il ritiro del calcestruzzo ed un facile disarmo.

La responsabilità statica della corretta costruzione dei casseri è totalmente a carico dell'Appaltatore. Le cassetture dovranno essere dimensionate altresì per sopportare correttamente le sollecitazioni dovute ad eventuale vibrazione dei cls. L'uso di prodotti per facilitare il disarmo dovrà essere autorizzato dal Direttore dei Lavori, su proposta dell'Appaltatore.

I casseri dovranno prevedere tutte le forature previste nei disegni delle strutture e degli impianti tecnologici senza alcun onere aggiuntivo per la Committente, a meno che esplicito diverso richiamo venga fatto nell'elenco voci del progetto. Particolare riguardo dovrà essere posto al corretto fissaggio degli inserti metallici ed al rispetto delle tolleranze di posizionamento degli stessi, sia in fase di preparazione che in fase di getto.

Anche se non indicato a disegno, il prezzo dei casseri deve comprendere l'onere per lo smusso degli angoli di tutte le strutture che fossero richiesti dalla Direzione Lavori, così come tutti quelli accorgimenti (sfati e simili) necessari per una esecuzione a regola d'arte dei getti stessi.

I casseri delle travature dovranno presentare monta opportuna in funzione della luce di $[1/500] \times L$.

I casseri verranno disarmati secondo le norme di legge ed in ogni caso sotto l'intera responsabilità dell'impresa. Particolare cura dovrà essere posta al distacco dei casseri dalle superfici dei getti, per minimizzare fenomeni di distacco di parti di calcestruzzo ancora in fase di indurimento.

Casserature per calcestruzzo a faccia vista

I casseri per calcestruzzo a vista dovranno essere eseguiti secondo le prescrizioni tecniche seguenti: non sarà ammesso, sulla superficie a vista del calcestruzzo, l'affioramento né dei ferri di armatura, né dei ferri o fili di ferro usati per il sostegno o la sbadacchiatura dei casseri.

Sarà ammesso in superficie l'affioramento di terminali in plastica usati per le cassetture purché di piccole dimensioni, disposti con simmetria, comunque approvati preventivamente dalla Direzione Lavori. In ogni caso i casseri in legno dovranno essere piallati e maschiati.

L'uso dei disarmanti dovrà essere autorizzato per iscritto dal Direttore dei Lavori, su proposta dell'Appaltatore. A disarmo avvenuto dovranno essere eliminati risalti e sbavature, e riempite le cavità senza alterazione dei colori di facciata a vista.

I requisiti principali del getto saranno legati alla compattezza, all'omogeneità di superficie e al colore uniforme del getto stesso; saranno pertanto motivi di contestazione le macchie, gli scolorimenti, gli alveoli, i nidi d'ape, le fessure, ecc.

Per quanto riguarda l'impiego di matrici in polistirolo o altri materiali per la riproduzione di disegni o motivi ornamentali le stesse dovranno essere preventivamente approvate dalla Direzione dei Lavori e nell'esecuzione dovranno essere seguite scrupolosamente le prescrizioni operative fornite dalla ditta produttrice delle stesse nonché dalla Direzione dei Lavori stessa.

ART. 20- RINFORZO DI APPARECCHI MURARI MEDIANTE INIEZIONI DI MISCELE LEGANTI

Le procedure di consolidamento, per quanto possibile, dovranno essere giudicate compatibili dalla D.L. e dagli organi competenti per la tutela del bene, inoltre dovranno essere riconoscibili e distinguibili dai manufatti originari ed eseguite in modo da garantire una loro, eventuale, reversibilità.

Le procedure che seguiranno daranno le indicazioni, ed i criteri generali, circa le metodologie d'intervento per i consolidamenti statici, mossi con il fine sia di aumentare le caratteristiche di resistenza dei setti murari, sia di ridurre eventuali tensioni indotte nei materiali da forze esterne. Dovrà essere, in ogni caso, interessamento della D.L. fornire, a completamento o a miglior spiegazione di quanto prescritto, delle idonee tavole di progetto munite d'ulteriori e/o diverse indicazioni. Il rilievo del quadro fessurativo costituirà il fondamento essenziale per la corretta impostazione delle adeguate operazioni di salvaguardia e di risanamento statico: il rilievo e il controllo delle lesioni dovranno essere eseguiti con appropriati strumenti al fine di verificare con esattezza se il dissesto sarà in progressione accelerata, ritardata o uniforme, oppure se sarà in fase di fermo in una nuova condizione di equilibrio. Nel caso d'avanzamento accelerato del dissesto si potrà rilevare utile un intervento di emergenza attraverso idonei presidi provvisori, in conformità alle disposizioni della D.L. Nel caso, invece, di arresto e di una nuova conformazione di equilibrio sarà doveroso controllare il grado di sicurezza dello stato di fatto, per operare in conformità della prassi prescritta negli elaborati di progetto; vale a dire protocolli indirizzati a stabilizzare la fabbrica nell'assetto raggiunto o integrare gli elementi strutturali con consolidamenti locali o generali al fine di preservare, con un conveniente margine, la sicurezza di esercizio. Gli interventi di consolidamento dovranno essere realizzati in quelle porzioni dell'apparecchio murario affette da dissesto (lesione isolata o quadro fessurativo complesso) o caratterizzate da fenomeni d'indebolimento locale quali, ad esempio la presenza di canne fumarie o intercapedini di qualsiasi genere, carenze di ammorsature ai nodi, ecc.

In linea generale gli interventi strutturali sulle pareti murarie ove sarà possibile, dovranno utilizzare materiali con caratteristiche fisico-chimiche e meccaniche analoghe, o quantomeno il più compatibile possibile, con quelle dei

Residenza Sanitaria Assistenziale "L'Arcobaleno"
Opere di Adeguamento Statico e Sismico
Progetto Definitivo - Disciplinare descrittivo e prestazionale

materiali in opera.

La procedura è indicata, in generale, in presenza di lesioni diffuse e per apparecchi murari in pietra, dove spesso è possibile riscontrare dei vuoti e delle soluzioni di continuità interne presenti fin dall'origine oppure, formatesi a causa di dissesti o fenomeni di alterazione di diversa natura. L'intervento dovrà prevedere una preventiva attenta analisi della struttura al fine di individuare l'esatta localizzazione delle sue cavità, la natura e la composizione chimico-fisica dei materiali che la compongono.

Le indagini diagnostiche potranno essere eseguite attraverso tecniche comuni come la percussione della muratura oppure, ricorrendo a carotaggi con prelievo di materiale, a sondaggi endoscopici o, in funzione all'importanza del manufatto e solo dietro specifica indicazione, ad indagini di tipo non distruttivo (termografie, ultrasuoni, radarstratigrafie ecc.). In presenza di murature particolari, con elevati spessori e di natura incerta, sarà, inoltre, obbligatorio attuare verifiche di consolidamento utilizzando differenti tipi di miscele su eventuali campioni tipo così da assicurarsi che l'iniezione riesca a penetrare fino al livello interessato.

In presenza di murature in pietrame incerto potrà risultare più conveniente non rimuovere lo strato d'intonaco al fine di evitare l'eventuale, eccessivo, trasudamento della miscela legante.

La procedura operativa conterà nell'iniettare una miscela entro fori convenientemente predisposti, e presenterà due varianti:

- realizzazione di perforazioni regolarmente distribuite sull'apparecchio murario ed estrusione, ad una pressione variabile, di boiaccia idraulica che riempiendo le fratture e gli eventuali vuoti (sostituendosi e/o integrando la malta originaria) consoliderà la struttura muraria così da ripristinare la continuità della struttura anche in caso di muratura a sacco;

- realizzazione di perforazioni localizzate solo in zone limitate dell'apparecchio murario (ad es. le ammorsature tra muri d'angolo e di spina, o le strutture voltate ed arcate), con l'aggiunta dell'introduzione di barre in acciaio, seguendo una disposizione configurata a "reticolo", che funziona, nel complesso, come una sorta di cordolo, così da aumentare la resistenza agli sforzi di trazione.

Sarà sconsigliato effettuare qualsiasi procedura di consolidamento o, più in generale, l'utilizzo di prodotti, anche se prescritti negli elaborati di progetto, senza la preventiva esecuzione di campionature pre-intervento eseguite sotto il controllo della D.L.; ogni campione dovrà, necessariamente, essere catalogato ed etichettato; su ogni etichetta dovranno essere riportati la data di esecuzione, il tipo di prodotto e/o le percentuali dell'impasto utilizzato, (in caso di utilizzo di materiali organici dovranno essere segnati gli eventuali solventi e di conseguenza il tipo di diluizione o di concentrazione utilizzati), le modalità ed i tempi di applicazione.

L'intervento (conforme al punto 3, lettera a), dell'Allegato 3 della CMLPP 10 aprile 1997, n. 65/AA.GG. riguardante le norme tecniche per le costruzioni in zona sismica) sarà da attuarsi allorché l'apparecchio murario, sottomesso per lungo tempo a dilavamento o percolazione di acque meteoriche, o per la particolare tipologia costruttiva (ad es. a sacco), si presenta con cavità interne. Nessun beneficio si potrà ottenere da questa procedura se il setto murario, oggetto di intervento, non presenta cavità e fessure grossolane. L'apparecchio murario dovrà, quindi, essere sufficientemente iniettabile, ovvero dovrà presentare una struttura con una appropriata continuità tra i vuoti e, allo stesso tempo, la boiaccia legante dovrà essere pensata in modo da assicurare un'adeguata penetrabilità ossia una fluidità atta a rispettare i tempi di esecuzione richiesti. La procedura operativa conterà delle seguenti fasi esecutive.

Preparazione del supporto

Stuccatura e/o sigillatura, su entrambe le facce della muratura, di tutte le fessure, sconnessioni, piccole fratture dei conci di pietra e/o laterizio e dei giunti di malta così da avere un apparecchio murario "perfettamente chiuso" capace di ovviare l'eventuale trasudamento esterno delle malte da iniettare: qualora si operasse su murature intonacate sarà necessario accertare l'idoneità del rivestimento per l'esecuzione delle successive fasi; (per maggiori dettagli sulle procedure sopra descritte si rimanda agli articoli sulle stuccature e sui consolidamenti).

Esecuzione dei fori

Esecuzione di perforazioni seguendo le indicazioni di progetto in base al quadro fessurativo ed al tipo di struttura (in assenza di queste si potranno operare 2-4 fori ogni m²); detti fori, di diametro opportuno (mediamente sarà sufficiente un d=16-24 mm), saranno eseguiti mediante strumento a sola rotazione, munito di un tagliatore carotiere con corona d'acciaio ad alta durezza o di widia. Negli apparecchi murari in pietrame, i fori dovranno essere, se non diversamente prescritto, perpendicolari alle superfici ma con leggera pendenza (circa il 10%) a scendere verso l'interno così da facilitare l'introduzione della miscela, eseguiti in corrispondenza dei giunti di malta ad una distanza di circa 60-80 cm in ragione alla consistenza del muro, mentre nelle murature in laterizi pieni la distanza tra i fori non dovrà superare i 50 cm. In ogni caso, si raggiungeranno risultati migliori con un numero elevato di fori di piccole dimensioni piuttosto che con un numero modesto di grosso diametro.

Sarà necessario eseguire le perforazioni con cura, verificando l'effettiva sovrapposizione, e comunicazione, delle aree iniettate (disposizione a quinconce), tramite l'utilizzo di appositi tubicini "testimone" dai quali potrà fuoriuscire l'esuberato di miscela iniettata. I tubicini (con un ϕ di circa 20 mm) verranno introdotti, per almeno 10-12 cm ed in seguito, sigillati con la stessa malta di iniezione a consistenza più densa (diminuendo cioè il quantitativo d'acqua nell'impasto). Durante questa operazione sarà necessario evitare che le eventuali sbavature vadano a degradare in modo irreversibile l'integrità degli strati di rivestimento limitrofi; nel caso di fuoriuscite di colature queste dovranno essere celermente pulite mediante spugnette assorbenti (tipo Blitz-fix) imbevute di acqua deionizzata. Al fine di garantire una corretta diffusione della miscela, sarà consigliabile praticare dei fori profondi almeno quanto la metà dello spessore dei muri.

In presenza di spessori inferiori ai 60-70 cm le iniezioni verranno effettuate su una sola faccia della struttura; oltre

i cm 70 sarà necessario operare su entrambe le facce, nel caso in cui lo spessore risulterà ancora maggiore, o ci si troverà nell'impossibilità di iniettare su entrambe le facce, si dovrà perforare la muratura da un solo lato per una profondità del foro tra i 2/3 e i 3/4 dello spessore del muro e mai di valore inferiore ai 10 cm. In presenza di cortine murarie in laterizio pieno sarà utile prevedere perforazioni inclinate di almeno 40-45 gradi verso il basso fino a ottenere una profondità di 30-35 cm (in ogni caso stabilita in rapporto alla sezione del muro) tale operazione sarà conveniente al fine di ripartire meglio la boiaccia e per rendere partecipi i diversi strati di malta.

Precedentemente all'iniezione (almeno 24 ore prima) dovrà essere iniettata acqua nel circuito chiuso d'iniezione al fine di saturare la massa muraria e di mantenere la densità della miscela. L'operazione di prelavaggio (eseguita con acqua pura, eventualmente deionizzata) sarà, inoltre, conveniente sia per confermare le porzioni delle zone oggetto d'intervento, (corrispondenti alle zone umide), sia per segnalare l'esistenza d'eventuali lesioni non visibili. Durante la suddetta fase di pulitura-lavaggio si dovranno effettuare, se necessarie, le eventuali operazioni supplementari di rinzafo, stilatura dei giunti e sigillatura delle lesioni.

Iniezione della boiaccia legante

L'iniezione delle miscele (che, di norma dovranno essere omogenee, ben amalgamate ed esenti da grumi ed impurità) all'interno dei fori dovrà essere eseguita, preferibilmente, a bassa pressione (indicativamente tra 0,5 e 1,5 atm in ogni caso non superiore alle 2 atm) così da evitare la formazione di pressioni all'interno della massa muraria con le conseguenti coazioni con le cortine esterne; inoltre andrà effettuata tramite idonea pompa a mano o automatica provvista di un manometro. Nel caso in cui il dissesto risulterà circoscritto ad una zona limitata sarà opportuno dare precedenza alle parti più danneggiate (utilizzando una pressione non troppo elevata e, se sarà necessario eseguire un preconsolidamento con boiaccia molto fluida colata mediante imbuto, prima delle perforazioni, in tutti gli elementi di discontinuità presenti nella muratura), per poi passare alle rimanenti, utilizzando una pressione maggiore. Le iniezioni procederanno per file parallele, dal basso verso l'alto dai lati esterni e, simmetricamente, verso il centro al fine di evitare squilibri di peso ed impreviste alterazioni nella statica della struttura. Il volume di miscela iniettata non dovrà superare i 100-120 l per m³.

Previa verifica della consistenza materica della muratura oggetto di intervento, si inietterà la miscela all'interno degli ugelli e boccagli precedentemente posizionati, la pressione sarà mantenuta costante fino a quando la boiaccia non fuoriuscirà dai tubicini adiacenti, a questo punto si chiuderà il tubicino e si proseguirà con il foro limitrofo seguendo il piano di lavoro. L'iniezione ad un livello superiore sarà eseguita, se non diversamente specificato negli elaborati di progetto, solo quando tutti i tubi di iniezione, posti alla medesima quota, risulteranno intasati. Sarà, inoltre, opportuno aumentare la pressione d'immissione in relazione alla quota del piano di posa delle attrezzature. L'aumento potrà essere di 1-2 atmosfere ogni 3-3,5 ml di dislivello in modo da bilanciare la pressione idrostatica. In edifici a più piani le iniezioni dovranno essere praticate a partire dal livello più basso.

In alternativa, e solo dietro specifica indicazione di progetto, si potrà iniettare la boiaccia per gravità; nel caso in cui la muratura risulti in uno stato avanzato di degrado tale da non poter sopportare sovrappressioni o perforazioni si potrà far penetrare la miscela dall'alto attraverso appositi boccagli ad imbuto localizzati in lesioni o lacune (eventualmente "aiutate" asportando materiale deteriorato). Questa tecnica non permetterà la chiusura di tutti i vuoti ma solo delle lacune maggiori.

Ad indurimento della miscela (circa 2-3 giorni), i boccagli potranno essere rimossi ed i fori sigillati con malta appropriata (si rimanda a quanto detto agli articoli riguardanti le stuccature).

Specifiche sulle miscele: la boiaccia per iniezioni potrà essere composta, se non diversamente specificato negli elaborati di progetto, da una miscela di sola calce idraulica NHL 3,5 o NHL-Z 3,5 (esente da sali solubili, con 85% dei granuli di dimensione < a 25, calore d'idratazione unitario < di 135KJ/Kg) ed acqua in rapporto variabile da 0,8 a 1,2. Dal momento che, in genere, in una miscela di questo tipo si otterrà la fluidità necessaria per un'efficace iniezione con rapporti legante-acqua superiore ad 1, al fine di evitare eventuali fenomeni di segregazione sarà consigliabile aggiungere alla boiaccia additivi fluidificanti (in misura dell'1-2% rispetto al peso del legante) ed agenti espansivi antiritiro (ad es. polvere di alluminio da 0,2% a 0,3% del totale in peso) al fine di controllare anche gli eventuali fenomeni naturali di ritiro di assestamento in fase plastica (ovverossia nelle prime ore che seguiranno la messa in opera) e di ritiro igrometrico (ritiro che si manifesterà nel materiale indurito, dopo circa 28 giorni, e si protrarrà per periodi molto lunghi, di norma sarà ritenuto completato dopo circa 2 anni dalla messa in opera).

In alternativa, potrà essere utilizzata una miscela binaria (da utilizzare in presenza di vere e proprie cavità, specie nei muri a sacco) composta da calce idraulica naturale NHL 2, (o da una calce idraulica pozzolanica ottenuta miscelando calce idrata cotta a bassa temperatura e, completamente idrata, con metacaolino anch'esso cotto a bassa temperatura, la calce idrata potrà essere sostituita anche da grassello di calce stagionato minimo 24 mesi) sabbia ed acqua (rapporto legante-acqua 1:3 fino ad 1:5 nel caso di iniezioni per gravità) con l'aggiunta di gluconato di sodio (con funzione fluidificante) e polvere di alluminio (come agente espansivo). La sabbia dovrà essere sempre di granulometria molto fine (< al 35-40% della minima larghezza delle fessure) e, preferibilmente, con granuli arrotondati; in alternativa, potrà essere impiegato carbonato di calcio scelto e micronizzato o perlite supereventilata (se si ricercherà una boiaccia a basso peso specifico) od ancora, metacaolino ad alta reattività pozzolanica (o polvere di coccio pesto vagliata e lavata) per migliorare le proprietà idrauliche della boiaccia (nel caso di utilizzo di grassello di calce o calce idrata, la carica con caolino, coccio pesto o pozzolana sarà obbligatoria al fine di rendere idraulico il composto); in ogni caso l'inerte sarà il 10% rispetto al peso del legante. La boiaccia, sia se verrà preparata in cantiere, sia se si utilizzerà un prodotto premiscelato dovrà presentare le seguenti caratteristiche:

- sufficiente fluidità al fine di penetrare profondamente (svuotamento del cono di Marsh di un litro di miscela < di 30 secondi),
- assenza di segregazione e di acqua essudata (blending); la separazione dell'acqua dalla boiaccia

determinerebbe, in seguito alla successiva evaporazione, la presenza di vuoti all'interno della massa del nucleo,

- tempo di presa compatibile con quello della lavorazione,
- alto scorrimento,
- sviluppo calore in fase di presa temperatura massima $< +30^{\circ}\text{C}$,
- dilatazione termica compatibile con quella della muratura originale,
- resistenza caratteristica a rottura per compressione $> 12 \text{ N/mm}^2$ dopo 28 giorni,
- peso specifico modesto $< 1,8 \text{ kg/l}$,
- resistenza ai sali comunemente presenti nella muratura (solfati, ammine),
- modulo elastico allo stato secco comparabile con quello della muratura ($3000\text{-}6000 \text{ N/mm}^2$),
- non presentare fenomeni di ritiro che ridurrebbero l'efficacia del contatto.

Avvertenze: non sarà assolutamente consentita, salva diversa prescrizione della D.L., la demolizione d'intonaci e stucchi; sarà anzi necessario provvedere al loro preventivo consolidamento e/o ancoraggio al paramento murario, prima di procedere all'esecuzione della suddetta procedura (per maggiori dettagli si rimanda a quanto detto agli articoli specifici). Il collaudo del consolidamento andrà eseguito dopo 90 giorni dall'esecuzione delle iniezioni.

ART. 21- RINFORZO DI APPARECCHI MURARI MEDIANTE SISTEMA CAM

La procedura per la realizzazione dei rinforzi murari mediante sistema CAM si compone delle seguenti lavorazioni:

- 1) Rimozione dell'intonaco (ove presente) e rimozione corticale con idonei mezzi meccanici non battenti del c.a. ammalorato (ove presente). Intervento da estendere all'intera superficie da rinforzare.
- 2) Pulizia per la rimozione di ogni residuo di lavorazione. Intervento da estendere all'intera superficie da rinforzare.
- 3) Posizionamento in opera e realizzazione dei fori per l'inserimento dei nastri metallici, previa valutazione della posizione dei travetti del solaio.
- 5) Posizionamento dei pressopiegati ad L in acciaio zincato (almeno 60×6) e delle piastre in acciaio zincato imbutite (tipicamente $125 \times 125 \times 4$) e fissaggio delle stesse al c.a. con malta tissotropica ad alta resistenza.
- 6) Inserimento e tesatura dei nastri metallici in acciaio zincato ad alta resistenza in numero ed interasse indicati negli elaborati di progetto e chiusura degli stessi mediante apposita macchina, in grado di imprimere ai nastri la tensione in grado di garantire la trasmissione di almeno il 70% del carico di rottura del nastro.
- 8) Chiusura dei fori con malta colabile a ritiro compensato ed elevata resistenza o con schiuma poliuretanica, per una profondità minima di 10 cm.
- 9) Sbruffata con malta cementizia di protezione e successiva applicazione dell'intonaco di finitura.

ART. 22- NUOVE STRUTTURE IN MURATURA

La muratura è un assemblaggio di elementi, artificiali o naturali, disposti con regolarità e collegati tra loro da malta. I sistemi resistenti verticali (pareti) sono costituiti da muri che devono sopportare azioni verticali ed orizzontali.

Modalità esecutive

Nelle costruzioni delle murature portanti verrà curata la perfetta esecuzione degli spigoli, delle volte, piattabande ed archi. La costruzione delle murature deve garantire il perfetto collegamento sia con le murature esistenti, sia fra le parti di esse avendo particolare cura nell'ammorsamento degli spigoli.

Laddove si utilizzino elementi in laterizio, prima del loro impiego dovranno essere bagnati fino a saturazione per immersione prolungata e mai per aspersione. Essi dovranno mettersi in opera con i giunti alternati ed in corsi ben regolari e normali alla superficie esterna; saranno posati sopra un abbondante strato di malta e premuti sopra di esso in modo che la malta rifluisca all'ingiro e riempia tutte le commessure.

La larghezza dei giunti non dovrà essere maggiore di otto né minore di 5 mm.

I giunti non verranno rabboccati durante la costruzione per dare maggiore presa all'intonaco od alla stuccatura col ferro.

Le malte da impiegarsi per l'esecuzione delle murature dovranno essere passate al setaccio per evitare che i giunti fra i mattoni riescano superiori al limite di tolleranza fissato.

Le murature di rivestimento saranno fatte a corsi bene allineati e dovranno essere opportunamente collegate con la parte interna.

Se la muratura dovesse eseguirsi con paramento a vista (cortina) si dovrà avere cura di scegliere per le facce esterne i mattoni di migliore cottura, meglio formati e di colore più uniforme, disponendoli con perfetta regolarità e ricorrenza nelle commessure orizzontali, alternando con precisione i giunti verticali.

In questo genere di paramento i giunti non dovranno avere larghezza maggiore di 5 mm e, previa loro raschiatura e pulitura, dovranno essere profilati con malta idraulica o di cemento, diligentemente compressa e lisciata con apposito ferro, senza sbavatura.

Le sordine, gli archi, le piattabande e le volte dovranno essere costruite in modo che i mattoni siano sempre disposti in direzione normale alla curva dell'intradosso e la larghezza dei giunti non dovrà mai eccedere i 5 mm all'intradosso e 10 mm all'estradosso.

All'innesto con muri da costruirsi in tempo successivo dovranno essere lasciate opportune ammorsature in

relazione al materiale impiegato.

I lavori di muratura, qualunque sia il sistema costruttivo adottato, debbono essere sospesi nei periodi di gelo, durante i quali la temperatura si mantenga, per molte ore, al disotto di zero gradi centigradi.

Quando il gelo si verifichi solo per alcune ore della notte, le opere in muratura ordinaria possono essere eseguite nelle ore meno fredde del giorno, purché al distacco del lavoro vengano adottati opportuni provvedimenti per difendere le murature dal gelo notturno.

Le impostature per le volte, gli archi, ecc. devono essere lasciate nelle murature sia con gli addentellati d'uso, sia col costruire l'origine delle volte e degli archi a sbalzo mediante le debite sagome, secondo quanto verrà prescritto.

La Direzione Lavori potrà ordinare che sulle aperture di vani di porte e finestre siano collocati architravi (cemento armato, acciaio) di dimensioni fissate in relazione alla luce dei vani, allo spessore del muro e al sovraccarico.

Nel punto di passaggio fra le fondazioni entro terra e la parte fuori terra sarà eseguito un opportuno strato (impermeabile, drenante, ecc.) che impedisca la risalita per capillarità.

Tutti i muri saranno collegati al livello dei solai mediante cordoli e, tra di loro, mediante ammorsamenti lungo le intersezioni verticali. Inoltre essi saranno collegati da opportuni incatenamenti al livello dei solai. Nella direzione di orditura dei solai la funzione di collegamento potrà essere espletata dai solai stessi purché adeguatamente ancorati alla muratura.

Il collegamento tra la fondazione e la struttura in elevazione sarà di norma realizzato mediante cordolo di calcestruzzo armato disposto alla base di tutte le murature verticali resistenti, di spessore pari a quello della muratura di fondazione e di altezza non inferiore alla metà di detto spessore.

In corrispondenza dei solai di piano e di copertura i cordoli si realizzeranno generalmente in cemento armato, di larghezza pari ad almeno 2/3 della muratura sottostante, e comunque non inferiore a 12 cm, e di altezza almeno pari a quella del solaio e comunque non inferiore alla metà dello spessore del muro.

Negli incroci a L le barre dovranno ancorarsi nel cordolo ortogonale per almeno 50 diametri; la squadra delle barre dovrà sempre abbracciare l'intero spessore del cordolo.

Gli incatenamenti orizzontali interni, aventi lo scopo di collegare i muri paralleli della scatola muraria ai livelli dei solai, devono essere realizzati per mezzo di armature metalliche. Tali incatenamenti dovranno avere le estremità efficacemente ancorate ai cordoli.

Nella direzione di orditura del solaio possono essere omessi gli incatenamenti quando il collegamento è assicurato dal solaio stesso.

In direzione ortogonale al senso di orditura del solaio gli incatenamenti orizzontali saranno obbligatori per solai con luce superiore ai 4,5 m e saranno costituiti da armature con una sezione totale pari a 4 cm² per ogni campo di solaio.

Lo spessore dei muri non può essere inferiore ai seguenti valori:

- muratura in elementi resistenti artificiali pieni 12 cm;
- muratura in elementi resistenti artificiali semipieni 20 cm;
- muratura in elementi resistenti artificiali forati 25 cm;
- muratura di pietra squadrata 24 cm;
- muratura listata 40 cm;
- muratura di pietra non squadrata 50 cm.

ART. 23- STRUTTURE IN ACCIAIO

Prescrizioni esecutive

Raddrizzamento

Il raddrizzamento e lo spianamento, quando necessari, devono essere fatti con dispositivi agenti per pressione.

Tagli e finitura

Le superfici dei tagli possono restare grezze, purché non presentino strappi, riprese, mancanze di materiale o sbavature. È ammesso il taglio ad ossigeno purché regolare. I tagli irregolari devono essere ripassati con la smerigliatrice. La rettifica dei bordi delle lamiere e dei larghi piatti deve essere effettuata mediante rifilatura.

Forature

I fori devono essere preferibilmente eseguiti con trapano od anche col punzone purché successivamente alesati. È vietato l'uso della fiamma per l'esecuzione di fori.

Non sono ammesse al montaggio in opera eccentricità di fori corrispondenti maggiori del giuoco foro-bullone. Entro tale limite è opportuno che venga ripreso il perfetto allineamento dei fori con utensile adatto. L'uso delle spine di acciaio è ammesso in corso di montaggio esclusivamente per richiamare i pezzi nella giusta posizione.

Unioni bullonate

Valgono le prescrizioni riportate nel D.M. 14/01/2008.

Unioni saldate - Procedimenti di saldatura

Possono essere impiegati i seguenti procedimenti, opportunamente qualificati ed omologati:

Residenza Sanitaria Assistenziale "L'Arcobaleno"
Opere di Adeguamento Statico e Sismico
Progetto Definitivo - Disciplinare descrittivo e prestazionale

- saldatura manuale ad arco con elettrodi rivestiti;
- saldatura automatica ad arco sommerso;
- saldatura automatica o semiautomatica sotto gas protettore (CO₂ o sue miscele).

Elettrodi

Per la saldatura manuale ad arco devono essere impiegati elettrodi rivestiti E44-38 omologati secondo UNI 5132, almeno di seconda classe.

Per gli altri procedimenti di saldatura si devono impiegare i fili, i flussi (o i gas) e la tecnica esecutiva usati per le prove di qualifica del procedimento di cui al punto seguente.

Gli elettrodi devono essere usati con il tipo di corrente (continua o alternata) e di polarità per cui sono stati omologati. Devono altresì essere adottate tutte le precauzioni prescritte dal produttore degli elettrodi con particolare riguardo alla conservazione all'asciutto e, in genere, alla preessiccazione degli elettrodi a rivestimento basico. Il diametro dell'anima degli elettrodi rivestiti, per saldatura manuale, usati nella saldatura di un giunto, deve essere fissato in relazione allo spessore, al tipo di giunto ed alla posizione della passata nel giunto; in generale deve essere non maggiore di 6 mm per saldatura in piano e di 5 mm per saldatura in verticale.

Prove preliminari dei procedimenti di saldatura

Valgono le prescrizioni riportate nel D.M. 14/01/2008.

Preriscaldamento

In tutti i casi in cui lo spessore eccede certi limiti, è necessario preriscaldare localmente la parte su cui si salda; la temperatura deve essere adeguata al procedimento che si impiega e comunque non inferiore a quanto precisato nella seguente tabella:

spessore [mm]	Procedimento ad arco sommerso con saldatura sotto gas protettivo e con elettrodi basici	Procedimento con elettrodi a rivestimento non basico
tra 20 e 40	20 °C	70 °C
tra 40 e 60	70 °C	100 °C
> 60	100 °C	150 °C

Se la temperatura scende al disotto di 5°C, i pezzi dovranno essere preriscaldati comunque ad almeno 50°C. Qualora sui pezzi siano presenti tracce di umidità, deve essere dato ad essi l'apporto di calore necessario per eliminarla.

Qualifica dei saldatori

Sia in officina sia in cantiere, le saldature con elettrodi rivestiti devono essere eseguite da operai che abbiano superato le prove di qualifica indicate nella UNI 4634 per la classe relativa al tipo di elettrodo ed alle posizioni di saldatura previste. Nelle costruzioni tubolari si fa riferimento anche alla UNI 4633 per quanto riguarda i giunti di testa.

Le saldature da effettuare con altri procedimenti devono essere eseguite da operai sufficientemente addestrati all'uso delle apparecchiature relative ed al rispetto delle condizioni operative stabilite in sede di approvazione del procedimento.

Classi delle saldature

Valgono le prescrizioni riportate nel D.M. 14/01/2008.

Tecnica esecutiva

Devono essere adottate le sequenze di saldatura e le condizioni di vincolo più opportune, al fine di ridurre per quanto possibile le tensioni residue da saldatura e facilitare l'esecuzione dei giunti saldati; devono essere osservate anche le prescrizioni che verranno stabilite per il preriscaldamento locale in relazione agli spessori, ai tipi di acciaio ed alla temperatura ambiente durante la costruzione. La superficie di ogni passata deve essere liberata dalla scoria prima che vengano effettuate le passate successive; egualmente la scoria deve essere localmente asportata in corrispondenza delle riprese di una medesima passata. Nella saldatura manuale si deve evitare l'accensione degli elettrodi sulle lamiere accanto al giunto.

Le estremità dei cordoni di saldatura dei giunti di testa, nella saldatura automatica e semiautomatica, devono essere sempre fatte su prolunghie; nel caso di saldatura manuale ciò deve essere fatto almeno per i giunti di 1^a classe.

Nei giunti di testa ed in quelli a T a completa penetrazione effettuati con saldatura manuale, il vertice della saldatura deve essere sempre asportato per la profondità richiesta per raggiungere il metallo perfettamente sano, a mezzo di scalpellatura, smerigliatura, o altro adeguato sistema, prima di effettuare la seconda saldatura (nel caso di saldature effettuate dai due lati) o la ripresa.

Qualora ciò non sia assolutamente possibile, si deve fare ricorso alla preparazione a V con piatto di sostegno, che è peraltro sconsigliata nel caso di strutture sollecitate a fatica, o alla saldatura effettuata da saldatori specializzati secondo UNI 4634 o, nel caso di strutture tubolari, di classe TT secondo UNI 4633.

La parte da saldare deve essere protetta dalle intemperie; in particolare, quando viene fatto uso di saldatura con protezione di gas, dovranno essere adottati schemi efficaci di protezione contro il vento.

Preparazione dei lembi

La preparazione dei lembi da saldare deve essere effettuata mediante macchina utensile, smerigliatrice ad ossitaglio automatico, e dovrà risultare regolare e ben liscia.

L'ossitaglio a mano può essere accettato solo se una adeguata successiva ripassatura alla smerigliatrice avrà perfettamente regolarizzato l'asperità del taglio. I lembi, al momento della saldatura, devono essere esenti da incrostazioni, ruggine, scaglie, grassi, vernici, irregolarità locali ed umidità. La distanza dei lembi dei giunti di testa e dei giunti a T a completa penetrazione deve essere secondo UNI 11001. Nei giunti a T con cordoni d'angolo i pezzi devono essere a contatto; è tollerato un giuoco massimo di 3 mm per spessori maggiori di 10 mm, da ridurre adeguatamente per spessori minori o per casi particolari.

Il disallineamento dei lembi deve essere non maggiore di 1/8 dello spessore con un massimo di 1,5 mm; nel caso di saldatura manuale ripresa al vertice, si può tollerare un disallineamento di entità doppia.

Sequenze di saldatura delle travi composte saldate

Le saldature delle piattabande devono essere sempre effettuate prima della saldatura dell'anima o contemporaneamente ad essa con sequenza opportuna delle passate. Le saldature di collegamento fra anima e piattabanda devono essere completate solo dopo l'effettuazione sia dei giunti della piattabanda che di quello dell'anima.

Incroci di saldature

Negli elementi di travi composte che dovranno essere collegati fra loro con saldature, si deve avere cura di arrestare la saldatura anima-piattabanda ad almeno 200 mm di distanza dal lembo saldato testa a testa. Qualora non siano presenti aperture sull'anima in corrispondenza dei giunti delle piattabande, si provvederà ad effettuare per il collegamento anima-piattabanda, per una zona di almeno 100 mm a cavallo del giunto, una preparazione a K con spalla zero, qualora una simile preparazione non sia già prevista per tutto il collegamento anima-piattabanda.

La preparazione a K deve essere successivamente aggiustata in corrispondenza della parte smussata per permettere l'esecuzione di un giunto anima-piattabanda a completa penetrazione.

Unione per contatto

Le superfici di contatto devono essere convenientemente piane ed ortogonali all'asse delle membrature collegate. Le membrature senza flange di estremità devono avere le superfici di contatto lavorate con pialla o limatrice o fresa o mola.

Per le membrature munite di flange di estremità si devono distinguere i seguenti casi:

- per flange di spessore inferiore o uguale a 50 mm è sufficiente la spianatura alla pressa o con sistema equivalente;
- per flange di spessore compreso tra i 50 e i 100 mm, quando non sia possibile un'accurata spianatura alla pressa, è necessario procedere alla piallatura o alla fresatura delle superfici di appoggio.

Montaggio delle strutture in acciaio

Il montaggio deve essere eseguito secondo le migliori regole tecniche ed in osservanza del D.M. 14 gennaio 2008, delle leggi e norme antinfortunistiche vigenti nella località interessata. Pur rimanendo l'unico responsabile dei procedimenti e dei mezzi di montaggio, l'Appaltatore dovrà sottoporre all'approvazione della Direzione Lavori il progetto esecutivo e le specifiche di montaggio, completi di dettagliate indicazioni sui mezzi d'opera, che si intendono utilizzare, e degli elementi provvisori e provvisori previsti.

Durante il montaggio dei collegamenti, in particolar modo di quelli esterni, dovrà essere posta particolare attenzione alle componenti dell'impianto elettrico che interferiranno con le lavorazioni, in particolare si dovranno proteggere in modo adeguato i cavi conduttori. Gli oneri necessari per detti apprestamenti si intendono compensati nelle voci di elenco prezzi.

Tolleranze

In generale sia per gli elementi strutturali prefabbricati, che per le singole membrature e l'insieme delle stesse montate in opera, valgono i criteri esposti nelle norme Europee ENV 1090-1 "Execution of steel structures - Part 1: General rules and rules for buildings".

Protezione delle strutture in acciaio

Prescrizioni generali

I grigliati elettrosaldati dovranno essere protetti mediante procedimento di zincatura a caldo per immersione.

Per le superfici interne di strutture tubolari esposte all'atmosfera, nel caso non sia stata effettuata la zincatura

Residenza Sanitaria Assistenziale "L'Arcobaleno"
Opere di Adeguamento Statico e Sismico
Progetto Definitivo - Disciplinare descrittivo e prestazionale

a caldo, si adotteranno bitumi a caldo o composti epossibituminosi quale protezione anticondensa. Nella parte terminale inferiore di detti elementi tubolari verranno comunque praticati dei fori per consentire il deflusso delle acque anche nel caso in cui le estremità dell'elemento tubolare siano saldate stagne.

Verniciatura intumescente

La verniciatura intumescente potrà essere eseguita con materiale proposto dall'Appaltatore, previa approvazione della D.L., con esibizione da parte dell'Appaltatore dei certificati del prodotto proposto, delle relative specifiche tecniche e schede di impiego per la validità della certificazione. E' onere dell'Appaltatore fornire la dichiarazione di corretta posa della vernice intumescente e la certificazione REI dei prodotti applicati con riferimento al grado di resistenza al fuoco previsto in progetto. E' a carico dell'Appaltatore qualsiasi onere per la verifica in sito degli spessori degli strati di vernice posti in opera.

Strutture per cui non è prevista zincatura

Preparazione preliminare delle superfici

Le strutture devono ricevere una prima mano di fondo prima della spedizione previa preliminare accurata pulizia dei pezzi, da effettuarsi mediante sabbiatura con graniglia metallica grado SA 2 delle norme SIS. Le superfici sabbiate devono essere spazzolate con spazzole pulite di crine o di saggina o devono essere pulite ed asciugate con getto di aria compressa, filtrata e secca oppure pulite con aspiratore, allo scopo di rimuovere dalla superficie ogni traccia di prodotti di pulitura e per la rimozione di eventuali tracce di abrasivo dalle cavità e dagli angoli.

Successivamente saranno verniciate con la prima mano di fondo, prima che appaia qualsiasi traccia di ruggine.

Verniciatura .Dopo la applicazione della mano di fondo devono essere previste le seguenti verniciature di elevata resistenza alla luce ed alle intemperie:

- una o più mani a base di resina epossidica, per uno spessore complessivo pari a 100 micron;
- eventuale strato intumescente, ove previsto nel progetto, di spessore idoneo a garantire la necessaria resistenza al fuoco indicata negli elaborati progettuali;
- mano finale di spessore 50 micron a base poliuretanica o poliuretanica modificata o acrilica o mano finale di smalto a base di clorocaucciù nel caso di preliminare applicazione di vernici intumescenti, da effettuare in officina e prima della consegna, con colorazioni a scelta della committenza, sulla base delle indicazioni fornite dal Collegio per i Beni Ambientali.

La pittura non sarà generalmente applicata quando la temperatura ambientale sia inferiore a + 5°C o superiore a +50°C.

La pittura non sarà applicata con pioggia, vento, nebbia, smog o allorché la temperatura della superficie da verniciare sia al di sotto della temperatura di condensazione della miscela.

La pittura non sarà applicata su superfici bagnate o umide.

Ogni vernice fresca esposta a condizioni di brutto tempo dovrà essere messa in condizione di seccare. I punti danneggiati dovranno essere rimossi, la superficie nuovamente preparata e quindi riverniciata fino a ricondurla alle stesse condizioni delle zone non danneggiate.

Ogni mano di vernice sarà applicata come una pellicola continua di spessore uniforme e scevra di pori e dovrà essere sufficientemente secco prima dell'applicazione delle mani successive, così che non si formi alcuna irregolarità della pellicola, come rigonfiamenti o perdite di adesione allo strato sottostante.

Ogni mano dovrà presentare tonalità cromatica diversa dalla precedente.

Strutture protette con zincatura a caldo

Preparazione preliminare delle superfici

La zincatura a caldo dovrà essere preceduta da un ciclo di preparazione delle superfici consistente in: sgrassaggio, lavaggio, decapaggio, lavaggio, flussaggio, essiccamento.

Zincatura a caldo

Lo zinco da impiegare nel bagno dovrà essere almeno di qualità Zn99.9 secondo UNI 2013/74. Lo stato di zinco dovrà presentarsi uniforme ed esente da incrinature, scaglie, scorie ed analoghi difetti. Esso dovrà aderire tenacemente alla superficie del metallo base.

Sulle parti filettate, dopo la zincatura, non si dovranno effettuare ulteriori operazioni di finitura a mezzo utensile ad eccezione della filettatura dei dadi.

Dopo la zincatura i dadi dovranno potersi avvitare agevolmente ai rispettivi bulloni e le rosette elastiche, gli spinotti, i colletti filettanti ed i bulloni non dovranno aver subito deformazioni o alterazioni delle loro caratteristiche meccaniche.

Nelle zone interessate da saldatura in opera è necessario procedere con un successivo trattamento finale a freddo, previa pulizia delle superfici interessate mediante spazzolatura, con una prima mano di zincante monocomponente dato a pennello e successiva applicazione di zincante a freddo bicomponente.

Le zincature di lamiere, di profilati, di tubi curvati e saldati insieme prima della zincatura, di oggetti in ghisa, ecc. dovranno essere eseguite in conformità alla Norma UNI 5744 - "Rivestimenti metallici protettivi applicati a caldo - Rivestimenti di zinco ottenuti per immersione su oggetti diversi fabbricati in materiale ferroso", EN ISO 1461, UNI EN 40-2.

Le zincature dovranno inoltre essere idonee ad essere coperte con pitture a base di clorocaucciù, resine acriliche, resine epossidiche, resine viniliche, resine fenoliche, resine poliuretaniche o vernici intumescenti.

Trattamento post zincatura

Dopo la zincatura a caldo saranno ripetute le operazioni di sgrassaggio e lavaggio, oltre alla pulitura dai

granuli e alla passivazione con primer idoneo a ricevere il successivo trattamento di verniciatura.

Devono essere previste le seguenti verniciature:

- una o più mani a base di resina epossidica, per uno spessore complessivo pari a 50 micron;
- eventuale strato intumescente, ove previsto nel progetto, di spessore idoneo a garantire la necessaria resistenza al fuoco indicata negli elaborati progettuali;
- mano finale di spessore 50 micron a base poliuretanica o poliuretanica modificata o acrilica particolarmente indicata per la verniciatura di lamiere zincate o mano finale di smalto a base di clorocaucciù nel caso di preliminare applicazione di vernici intumescenti, da effettuare in officina e prima della consegna, con colorazioni a scelta della committenza, sulla base delle indicazioni fornite dal Collegio per i Beni Ambientali.

Le suddette verniciature saranno applicate secondo le modalità previste per le strutture per cui non è prevista zincatura, sopra riportate.

Strutture protette o rifinite in opera con zincatura a freddo

Le vernici zincanti da utilizzare per ritocchi di zincatura a freddo in loco dovranno essere del tipo per pennello e contenere zinco metallico secco in percentuale pari all'85-90%.

Gli spessori della zincatura a freddo dovranno risultare il più possibile pari a quelli della zincatura a caldo e comunque rientranti entro i limiti minimi di spessore prescritti dalle Norme UNI in vigore.

Nell'offerta dovranno essere precisate le caratteristiche del prodotto zincante, dovrà essere indicato quali sono i tipi di pittura che possono essere applicati successivamente, il tipo di preparazione della superficie ed il sistema di applicazione.

Saranno eseguiti dei controlli dal Committente sul tipo di prodotto applicato e sulle modalità di esecuzione.

Trasporto, movimentazione e montaggio dei pezzi

Per le fasi di movimentazione, trasporto e montaggio di strutture che hanno subito un trattamento di protezione si procederà come segue:

- si stabilirà un programma che riduca al minimo lo stoccaggio in cantiere;
- l'Appaltatore dovrà assicurarsi che il sistema protettivo abbia raggiunto le condizioni ottimali di essiccazione e presa;
- si adotteranno metodi di caricamento che riducano al minimo il maneggio degli elementi;
- qualora sia necessaria l'imbracatura della membratura metallica, si farà uso di braghe rivestite di caucciù;
- si impiegheranno speciali supporti onde evitare attriti;
- si adotteranno imballaggi adeguati.

Dopo il montaggio in opera devono essere eseguiti i necessari ritocchi alla mano di vernice data in precedenza.

La verniciatura in opera deve essere fatta con un trattamento dello stesso tipo usato in officina in stagione favorevole, evitando il tempo umido e temperature ambientali eccessivamente elevate.

La mano finale di pittura non sarà applicata finché non siano ultimate le opere di muratura.

Tutti gli spruzzi di intonaco e di cemento saranno rimossi prima dell'applicazione della vernice.

Salvo casi eccezionali e autorizzati dal D.L., la prima mano sarà data a pennello. Le altre mani sono accettate la verniciatura a spruzzo, ma non a rullo.

Parti annegate nel getto

Le parti destinate ad essere incorporate in getti di conglomerato cementizio non devono essere verniciate, bensì accuratamente sgrassate e sabbiate.

Controlli

Controllo delle saldature

Le saldature devono essere controllate a cura dell'Appaltatore con adeguati procedimenti e non devono presentare difetti quale mancanza di penetrazione, depositi di scorie, cricche di lavorazione, mancanza di continuità ecc.

In particolare per gli elementi strutturali composti:

- i giunti di testa devono essere di prima classe secondo le Norme Tecniche D.M. 14/01/2008 e vanno controllati almeno al 30% con radiografie;
- le saldature correnti d'angolo dovranno essere controllate per almeno il 10% dello sviluppo totale, secondo metodologie e criteri da concordare con la Direzione Lavori;
- i controlli eseguiti devono essere contromarcati con punzonature sui pezzi, in modo da consentire la loro identificazione successiva in base alla documentazione da inviare tempestivamente al Committente;
- il Direttore dei Lavori delle strutture potrà prescrivere laddove lo ritenga necessario ulteriori indagini e controlli. Gli oneri relativi a tali controlli sono a carico dell'impresa esecutrice.

Controllo dimensionale

L'Appaltatore deve eseguire gli opportuni controlli dimensionali sia sui singoli pezzi che sugli elementi premontati.

Controllo del Committente e della Direzione Lavori

Tutti i materiali e le lavorazioni che formano oggetto del contratto di appalto possono essere ispezionati e sottoposti a verifica da parte di un rappresentante del Committente o della Direzione Lavori presso l'Officina costruttrice; l'Appaltatore dovrà altresì prestare responsabile assistenza al rappresentante del Committente nello

svolgimento della sua attività di ispezione e verifica senza che ciò dia diritto a compensi aggiuntivi.

Se alla verifica alcune parti di fornitura risultano difettose o comunque non efficienti, il Committente o la Direzione Lavori hanno il diritto di ottenere la eliminazione dei difetti nel minor tempo possibile, fatto salvo il diritto di respingere la fornitura o di chiedere la riduzione del prezzo.

L'Appaltatore deve notificare alla Direzione Lavori la data di approntamento del materiale da verificare; la verifica da parte della Direzione Lavori avverrà entro 10 giorni dalla notifica.

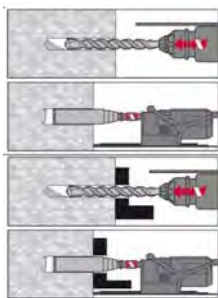
ART. 24- INGHISAGGI CHIMICI

Per garantire la tenuta del fissaggio, non è necessaria la pulizia del foro se eseguito tramite perforatore. Per fori eseguiti a mezzo di carotatrice, è necessario pulire accuratamente il foro con acqua e successivamente ripetere la pulizia con getto d'aria compressa; quindi iniettare la resina all'interno del foro ed inserire manualmente la barra in acciaio fino al raggiungimento del segno in precedenza apportato sulla barra, mediante movimento rotatorio al fine di distribuire la resina uniformemente su tutta la superficie.

Per applicazioni a soffitto è opportuno servirsi del tubo miscelatore in plastica da collegare all'estremità dell'ugello di iniezione.

Una volta erogata la resina all'interno del foro, vi è un tempo di lavoro in cui le barre possono essere posizionate, ed un tempo in cui occorre non intervenire al fine di permettere il completo indurimento. Per conoscere tali valori, si faccia riferimento alle indicazioni presenti nella scheda tecnica ovvero sul libretto delle istruzioni presente in ogni confezione della resina.

Foro realizzato mediante roto-percussione



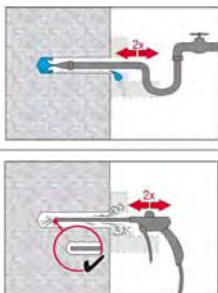
Ancorante pre-installato: forare fino alla profondità di ancoraggio richiesta, utilizzando un perforatore in modalità roto-percussione con una punta di diametro e lunghezza appropriata.

È possibile realizzare il foro mediante carotatura impiegando la carotatrice con la corrispondente punta a diamante.

Ancorante passante: il foro eseguito direttamente dall'asola presente sulla piastra deve essere eseguito utilizzando un perforatore in modalità rotopercussione con una punta di diametro appropriato.

È possibile realizzare il foro mediante carotatura impiegando la carotatrice con la corrispondente punta a diamante.

Pulizia del foro



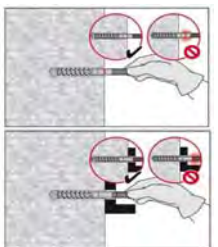
a) Non è richiesta la pulizia per fori eseguiti mediante roto-percussione

b) Pulizia di fori carotati bagnati o immersi in acqua

Pulire con acqua dal fondo del foro lungo lo sviluppo. Ripetere l'operazione 2 volte.

Soffiare 2 volte il foro con aria compressa priva di olio (min. 6 bar at 6 m³/h) per eliminare l'acqua all'interno.

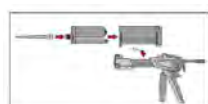
Verifica della profondità e della pulizia del foro



Contrassegnare la punta, verificare la profondità del foro e comprimere la polvere sul fondo. La punta deve poter essere inserita nel foro fino al raggiungimento della profondità richiesta.

Se non è possibile comprimere la polvere sul fondo del foro, rimuoverla o forare più in profondità.

Preparazione del dispenser



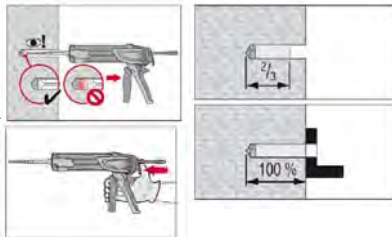
Avvitare il miscelatore tipo Hilti HIT-RE-M alla cartuccia. Non apportare alcuna modifica al miscelatore. Rispettare le istruzioni del dispenser. Verificare che la cartuccia sia integra. Verificare il corretto funzionamento. Non utilizzare cartucce o portacartucce cartuccia e il portacartucce nel dispenser. Scartare le prime cartuccia si apre automaticamente con l'inizio dell'iniezione. A della cartuccia, le prime pompate di resina devono essere



cartuccia da 330 ml
cartuccia da 500 ml

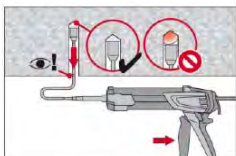
portacartucce per il danneggiati. Inserire la pompate di resina. La seconda del volume scartate:
2 pompate per
3 pompate per

Iniettare l'ancorante chimico partendo dal fondo del foro ed evitando bolle d'aria



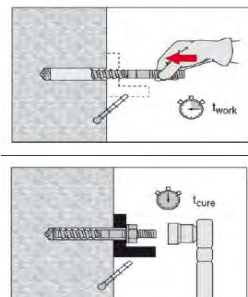
Iniettare la resina partendo dal fondo del foro, ritirando il dispenser dopo ogni pompata.
Riempire completamente il foro per ancoranti passanti o circa i 2/3 del foro per ancoranti pre-installati.
In ogni caso deve essere garantito che tutto lo spazio anulare tra la barra e il calcestruzzo si riempito per tutta la lunghezza della barra stessa.
Una volta terminata l'iniezione premere l'apposito tasto per evitare la fuoriuscita di ulteriore resina.

Installazione a soffitto



L'installazione a soffitto è possibile solo utilizzando prolunghe e ugelli.
Montare il miscelatore, la prolunga e l'apposito ugello tipo HIT-SZ. Inserire l'ugello in fondo al foro ed iniettare la resina. Durante l'iniezione, l'ugello uscirà naturalmente dal foro grazie alla pressione della resina.

Installare l'elemento



Prima dell'uso verificare che la barra sia asciutta e priva di olio o di altri agenti contaminanti. Segnare la profondità di posa e inserire la barra prima che trascorra il tempo di lavoro t_{gel} .
Dopo la regolazione della barra, lo spazio anulare tra l'ancorante e l'asola della piastra (ancorante passante) o tra l'ancorante ed il calcestruzzo (ancorante pre-installato) deve essere riempito dalla resina.
Trascorso il tempo di indurimento t_{cure} richiesto, rimuovere la resina in eccesso.
Applicare la coppia di serraggio indicata per attivare i principi di funzionamento.
A questo punto l'ancorante può essere caricato.

TITOLO IV - PRESCRIZIONI TECNICHE PER ESECUZIONE DI OPERE EDILI COMPLEMENTARI

ART. 25- CHIUSURE VERTICALI

Le chiusure verticali possono essere suddivise nelle due seguenti categorie funzionali:

- Pareti esterne: si intende per parete esterna il sistema edilizio avente la funzione di separare e conformare gli spazi interni al sistema rispetto all'esterno.
- Partizioni interne: si intende per partizione interna un sistema edilizio avente funzione di dividere e conformare gli spazi interni del sistema edilizio.

Nella esecuzione delle pareti esterne si terrà conto della loro tipologia (trasparente, portante, portata, monolitica, ad intercapedine, termoisolata, ventilata) e della loro collocazione (a cortina, a semicortina od inserita).

Nella esecuzione delle partizioni interne si terrà conto della loro classificazione in partizione semplice (solitamente realizzata con piccoli elementi e leganti umidi) o partizione prefabbricata (solitamente realizzata con montaggio in sito di elementi predisposti per essere assemblati a secco).

Quando non è diversamente descritto negli altri documenti progettuali (o quando questi non sono sufficientemente dettagliati) si intende che ciascuna delle categorie di parete sopracitata è composta da più strati funzionali (costruttivamente uno strato può assolvere a più funzioni), che devono essere realizzati come segue.

Le pareti esterne o partizioni interne realizzate a base di elementi di laterizio, calcestruzzo, calcio silicato, pietra naturale o ricostruita e prodotti simili saranno realizzate con le modalità descritte nell'articolo opere di muratura, tenendo conto delle modalità di esecuzione particolari (giunti, sovrapposizioni, ecc.) richieste quando la muratura ha compiti di isolamento termico, acustico, resistenza al fuoco, ecc. Per gli altri strati presenti morfologicamente e con precise funzioni di isolamento termico, acustico, barriera al vapore, ecc., si rinvia alle prescrizioni date nell'articolo relativo alle coperture.

Per gli intonaci ed i rivestimenti in genere si rinvia all'articolo sull'esecuzione di queste opere. Comunque, in relazione alle funzioni attribuite alle pareti ed al livello di prestazione richiesto, si curerà la realizzazione dei giunti, la connessione tra gli strati e le compatibilità meccaniche e chimiche.

Nel corso dell'esecuzione si curerà la completa realizzazione dell'opera, con attenzione alle interferenze con altri elementi (impianti), all'esecuzione dei vani di porte e finestre, alla realizzazione delle camere d'aria o di strati

interni, curando che non subiscano schiacciamenti, discontinuità, ecc. non coerenti con la funzione dello strato.

Le partizioni interne costituite da elementi predisposti per essere assemblati in sito (con e senza piccole opere di adeguamento nelle zone di connessione con le altre pareti o con il soffitto) devono essere realizzate con prodotti rispondenti alle prescrizioni date nell'articolo prodotti per pareti esterne e partizioni interne.

Nell'esecuzione si seguiranno le modalità previste dal produttore (ivi incluso l'utilizzo di appositi attrezzi) ed approvate dalla direzione dei lavori. Si curerà la corretta predisposizione degli elementi che svolgono anche funzione di supporto in modo da rispettare le dimensioni, tolleranze ed i giochi previsti o comunque necessari ai fini del successivo assemblaggio degli altri elementi. Si curerà che gli elementi di collegamento e di fissaggio vengano posizionati ed installati in modo da garantire l'adeguata trasmissione delle sollecitazioni meccaniche. Il posizionamento di pannelli, vetri, elementi di completamento, ecc. sarà realizzato con l'interposizione di guarnizioni, distanziatori, ecc. che garantiscano il raggiungimento dei livelli di prestazione previsti ed essere completate con sigillature, ecc.

Il sistema di giunzione nel suo insieme deve completare il comportamento della parete e deve essere eseguito secondo gli schemi di montaggio previsti; analogamente si devono eseguire secondo gli schemi previsti e con accuratezza le connessioni con le pareti murarie, con i soffitti, ecc.

ART. 26- SISTEMI PER RIVESTIMENTI INTERNI ED ESTERNI

Si definisce sistema di rivestimento il complesso di strati di prodotti della stessa natura o di natura diversa, omogenei o disomogenei che realizzano la finitura dell'edificio. I sistemi di rivestimento si distinguono, a seconda della loro funzione in:

- rivestimenti per esterno e per interno;
- rivestimenti protettivi in ambienti con specifica aggressività;
- rivestimenti protettivi di materiali lapidei, legno, ferro, metalli non ferrosi, ecc.

Sistemi realizzati con prodotti rigidi

Devono essere realizzati secondo le prescrizioni del progetto ed a completamento del progetto con le indicazioni seguenti.

- a) Per le piastrelle di ceramica (o lastre di pietra, ecc. con dimensioni e pesi simili) si procederà alla posa su letto di malta svolgente funzioni di strato di collegamento e di compensazione e curando la sufficiente continuità dello strato stesso, lo spessore, le condizioni ambientali di posa (temperatura ed umidità) e di maturazione. Si valuterà inoltre la composizione della malta onde evitare successivi fenomeni di incompatibilità chimica o termica con il rivestimento e/o con il supporto.

Durante la posa del rivestimento si curerà l'esecuzione dei giunti, il loro allineamento, la planarità della superficie risultante ed il rispetto di eventuali motivi ornamentali. In alternativa alla posa con letto di malta si procederà all'esecuzione di uno strato ripartitore avente adeguate caratteristiche di resistenza meccanica, planarità, ecc. in modo da applicare successivamente uno strato di collegamento (od ancoraggio) costituito da adesivi aventi adeguate compatibilità chimica ed emulsa termica con lo strato ripartitore e con il rivestimento. Durante la posa si procederà come sopra descritto.

Verranno inoltre verificati i motivi estetici, l'esecuzione dei giunti, la loro eventuale sigillatura, ecc.

Compiti del Direttore dei lavori per la realizzazione del sistema di rivestimento

- a) Nel corso dell'esecuzione dei lavori (con riferimento ai tempi ed alle procedure) verificherà via via che i materiali impiegati e le tecniche di posa siano effettivamente quelle prescritte ed inoltre almeno per gli strati più significativi verificherà che il risultato delle operazioni predette sia coerente con le prescrizioni di progetto e comunque con la funzione che è attribuita all'elemento o strato realizzato.

In particolare verificherà:

- per i rivestimenti rigidi le modalità di fissaggio, la corretta esecuzione dei giunti e quanto riportato nel punto loro dedicato, eseguendo verifiche intermedie di resistenza meccanica, ecc.;
 - per i rivestimenti con prodotti flessibili (fogli) la corretta esecuzione delle operazioni descritte nel relativo punto;
 - per i rivestimenti fluidi od in pasta il rispetto delle prescrizioni di progetto o concordate come detto nel punto a) verificando la loro completezza, ecc. specialmente delle parti difficilmente controllabili al termine dei lavori.
- b) A conclusione dei lavori eseguirà prove (anche solo localizzate) e con facili mezzi da cantiere creando sollecitazioni compatibili con quelle previste dal progetto o comunque simulanti le sollecitazioni dovute all'ambiente, agli utenti futuri, ecc. Per i rivestimenti rigidi verificherà in particolare il fissaggio e l'aspetto delle superfici risultanti; per i rivestimenti in fogli, l'effetto finale e l'adesione al supporto; per quelli fluidi la completezza, l'assenza di difetti locali, l'aderenza al supporto. Avrà cura di far aggiornare e raccogliere i disegni costruttivi unitamente alla descrizione e/o schede tecniche dei prodotti impiegati (specialmente quelli non visibili ad opera ultimata) e le prescrizioni attinenti la successiva manutenzione.

ART. 27- ESECUZIONE DEGLI INTONACI

Gli intonaci in genere dovranno essere eseguiti in stagione opportuna, dopo aver rimossa dai giunti delle murature la malta poco aderente, ed avere ripulita e abbondantemente bagnata la superficie della parete stessa.

Gli intonaci, di qualunque specie siano (lisci, a superficie rustica, a bugne, per cornici e quanto altro), non dovranno mai presentare peli, screpolature, irregolarità negli allineamenti e negli spigoli, od altri difetti.

Quelli comunque difettosi o che non presentassero la necessaria aderenza alle murature, dovranno essere demoliti e rifatti dall'impresa a sue spese.

La calce da usarsi negli intonaci dovrà essere estinta da almeno tre mesi per evitare scoppiettii, sfioriture e screpolature, verificandosi le quali sarà a carico dell'impresa il fare tutte le riparazioni occorrenti.

Ad opera finita l'intonaco dovrà avere uno spessore non inferiore ai 15 mm.

Gli spigoli sporgenti o rientranti verranno eseguiti ad angolo vivo oppure con opportuno arrotondamento a seconda degli ordini che in proposito darà la Direzione dei Lavori.

Particolarmente per ciascun tipo d'intonaco si prescrive quanto appresso:

- a) Intonaco grezzo o arricciatura. - Predisposte le fasce verticali, sotto regolo di guida, in numero sufficiente, verrà applicato alle murature un primo strato di malta, detto rinzafo, gettato con forza in modo che possa penetrare nei giunti e riempirli. Dopo che questo strato sarà alquanto asciutto, si applicherà su di esso un secondo strato della medesima malta che si estenderà con la cazzuola o col frattone stuccando ogni fessura e togliendo ogni asprezza, sicché le pareti riescano per quanto possibile regolari.
- b) Intonaco comune o civile. - Appena l'intonaco grezzo avrà preso consistenza, si distenderà su di esso un terzo strato di malta fina (40 mm), che si conguaglierà con le fasce di guida per modo che l'intera superficie risulti piana ed uniforme, senza ondeggiamenti e disposta a perfetto piano verticale o secondo le superfici degli intradossi.
- c) Intonaci colorati. - Per gli intonaci delle facciate esterne, potrà essere ordinato che alla malta da adoperarsi sopra l'intonaco grezzo siano mischiati i colori che verranno indicati per ciascuna parte delle facciate stesse. Le dette facciate potranno venire ordinati anche i graffiti, che si otterranno aggiungendo ad uno strato d'intonaco colorato, come sopra descritto, un secondo strato pure colorato ad altro colore, che poi verrà raschiato, secondo opportuni disegni, fino a far apparire il precedente. Il secondo strato d'intonaco colorato dovrà avere lo spessore di almeno 2 mm.
- d) Intonaco a stucco. - Sull'intonaco grezzo sarà sovrapposto uno strato alto almeno 4 mm di malta per stucchi, che verrà spianata con piccolo regolo e governata con la cazzuola così da avere pareti perfettamente piane nelle quali non sarà tollerata la minima imperfezione. Ove lo stucco debba colorarsi, nella malta verranno stemperati i colori prescelti dalla Direzione dei lavori.
- e) Intonaco a stucco lucido. - Verrà preparato con lo stesso procedimento dello stucco semplice; l'abbozzo però deve essere con più diligenza apparecchiato, di uniforme grossezza e privo affatto di fenditure. Spianato lo stucco, prima che esso sia asciutto si bagna con acqua in cui sia sciolto del sapone di Genova e quindi si comprime e si tira a lucido con ferri caldi, evitando qualsiasi macchia, la quale sarà sempre da attribuire a cattiva esecuzione del lavoro. Terminata l'operazione, si bagna lo stucco con la medesima soluzione saponacea lasciandolo con pannolino.
- f) Intonaco di cemento liscio. - L'intonaco a cemento sarà fatto nella stessa guisa di quello di cui sopra alla lettera a) impiegando per rinzafo una malta cementizia. L'ultimo strato dovrà essere tirato liscio col ferro e potrà essere ordinato anche colorato.
- g) Rivestimento in cemento a marmiglia martellinata. - Questo rivestimento sarà formato in conglomerato di cemento nel quale sarà sostituita al pietrisco la marmiglia della qualità, delle dimensioni e del colore che saranno indicati. La superficie in vista sarà lavorata a bugne, a fasce, a riquadri eccetera secondo i disegni e quindi martellinata, ad eccezione di quegli spigoli che la Direzione ordinasse di formare lisci o lavorati a scalpello piatto.
- h) Rabbocature. - Le rabbocature che occorressero su muri vecchi o comunque non eseguiti con faccia vista in malta o sui muri a secco, saranno formate con malta. Prima dell'applicazione della malta, le connessioni saranno diligentemente ripulite, fino a conveniente profondità, lavate con acqua abbondante e poi riscalgiate e profilate con apposito ferro.

ART. 28- OPERE DA LATTONIERE

La chiodatura con ribattini di rame, ove occorrente, deve essere doppia con i ribattini alternati ed equidistanti uno dall'altro.

La saldatura con stagno deve essere uniforme e senza interruzioni; i bracci per l'affrancatura dei tubi pluviali devono essere a distanza non superiore ad 1,5 m; le cicogne per sostegno di canali di gronda, a distanza non superiore ad 1 m.

Le sovrapposizioni devono essere non inferiori a 5 cm per i pluviali, a 15 cm per canali e scossaline.

Per i materiali in plastica le connessioni devono essere effettuate con collante in modo da garantire una perfetta tenuta, gli accoppiamenti sia verticali che orizzontali devono essere effettuati in modo da assicurare l'assorbimento delle dilatazioni termiche; in particolare gli elementi per canali di gronda devono comprendere gli angolari normali e speciali, i raccordi, le testate esterne ed interne, con o senza scarico a seconda delle esigenze dell'opera da compiere.

I manufatti in latta, in lamiera di ferro nera o zincata, in ghisa, in zinco, in rame, in piombo, in ottone, in alluminio o in altri materiali dovranno essere delle dimensioni e forme richieste nonché lavorati a regola d'arte, con la maggiore precisione.

Detti lavori saranno dati in opera, salvo contraria precisazione contenuta nella tariffa dei prezzi, completi di

ogni accessorio necessario al loro perfetto funzionamento, come raccordi di attacco, coperchio, viti di spurgo in ottone o bronzo, pezzi speciali e sostegni di ogni genere (braccetti, grappe, ecc.). Saranno inoltre verniciati con una mano di catrame liquido, ovvero di minio di piombo ed olio di lino cotto, od anche con due mani di vernice comune, a seconda delle disposizioni della Direzione dei Lavori.

Le giunzioni dei pezzi saranno fatte mediante chiodature, ribattiture, o saldature, secondo quanto prescritto dalla stessa Direzione ed in conformità ai campioni, che dovranno essere presentati per l'approvazione.

L'Impresa ha l'obbligo di presentare, a richiesta della Direzione dei lavori, i progetti delle varie opere, tubazioni, reti di distribuzione, di raccolta, ecc. completi dei relativi calcoli, disegni e relazioni, di apportarvi le modifiche che saranno richieste e di ottenere l'approvazione da parte della Direzione stessa prima dell'inizio delle opere stesse.

I canali di gronda - Potranno essere in lamiera di ferro zincato o in ardesia artificiale, e dovranno essere posti in opera con le esatte pendenze che verranno prescritte dalla Direzione dei Lavori.

Sopra le linee di colmo o sommità displuviali si dispongono sulle coperture a tegole curve dei coppi speciali, molto più grossi e più pesanti; per le coperture a lastre il colmo o viene coperto con lastre di piombo, pesanti ed aderenti, o più economicamente con comuni tegoloni di colmo che vengono murati con malta di cemento. Attorno al perimetro dei fumaioli e lungo i muri eventualmente superanti il tetto si protegge l'incontro e si convogliano le acque con una fascia di lamiera zincata o di zinco ripiegata, in modo che la parte verticale formi una fasciatura della parete e la parte orizzontale, terminante a bordo rivoltato in dentro o superiormente, segua l'andamento della falda accompagnando l'acqua sulla copertura inferiore. Le unioni tra le lastre si fanno con saldature di stagno o lega da saldatore.

Uguale protezione viene eseguita nei compluvi, dove le falde si incontrano, provvedendovi con un grosso canale della stessa lamiera fissata lungo la displuviale sopra due regoli di legno (compluvio), il quale deve avere un'ampiezza corrispondente alla massa d'acqua che dovrà ricevere dalle falde e convogliarla fino alla gronda che in quel punto, per evitare il rigurgito, verrà protetta da un frontalino.

I canali di gronda in lamiera zincata avranno una luce orizzontale da 15 a 25 cm e sviluppo da 25 a 40 cm circa in relazione alla massa d'acqua che devono ricevere; esternamente verranno sagomati in tondo od a gola con riccio esterno, ovvero a sezione quadrata e rettangolare, secondo le prescrizioni della Direzione dei Lavori, e forniti in opera con le occorrenti unioni o risvolti per seguire la linea di gronda; le gronde vengono sostenute con robuste cicogne in ferro per sostegno, e chiodate poi al legname del tetto secondo quanto sarà disposto e murate o fissate all'armatura della copertura a distanze non maggiori di 0,60 m i sostegni vengono disposti in modo che le gronde risultino leggermente inclinate verso i punti in cui immettono nei doccioni di discesa. Questi sono formati dello stesso materiale delle gronde, hanno diametro di circa 8 -10 cm secondo la massa acqua da raccogliere, e se ne colloca uno ogni 40 - 45 m² di falda.

Il raccordo del doccione di scarico con la gronda è fatto mediante un gomito, nella cui sommità penetra un pezzo di tubo di lamiera zincata, leggermente conico, chiodato e saldato col suo orlo superiore alla gronda; l'orifizio è munito di reticella metallica per arrestare le materie estranee. I doccioni sono attaccati al muro per mezzo di staffe ad anelli disposte a distanza verticale di circa 2 metri; non è consigliabile incassarli nel muro, per la difficoltà che si incontra per riparare eventuali guasti e perdite, ed il maggiore danno per possibili infiltrazioni, a meno che i tubi di lamiera siano sostituiti da quelli in ghisa o in fibro-cemento o in materia plastica (cloruro di polivinile) estremamente leggera, inattaccabile dagli acidi e molto resistente, di facile posa, senza bisogno di cravatte di supporto, e la cui unione risulti indeformabile. A circa 3 m di altezza dal marciapiede il doccione presenta un gomito, col quale immette in un tubo di ghisa catramata, incassato nel muro, per maggiore difesa da eventuali urti, e scarica a sua volta l'acqua nelle canalette stradali. Il tubo di scarico in lamiera zincata non deve appoggiare alla parete perché i sali contenuti nella malta corroderebbero il metallo ossidandolo.

Le giunzioni dovranno essere chiodate con ribattini di rame e saldate con saldature a ottone a perfetta tenuta; tutte le parti metalliche dovranno essere verniciate con vernice antiruggine.

Le grondaie in ardesia artificiale saranno poste in opera anch'esse su apposite cicogne in ferro, verniciate come sopra, e assicurate mediante legature in filo di ferro zincato: le giunzioni saranno eseguite con appositi coprigiunti chiodati e saldati con mastici speciali.

Le grondaie in polivinile sono facilmente saldabili fra di loro.

ART. 29 - OPERE DA PITTORE

Qualunque tinteggiatura, coloritura o verniciatura dovrà essere preceduta da una conveniente ed accuratissima preparazione delle superfici, e precisamente da raschiature, scrostature, eventuali riprese di spigoli e tutto quanto occorre per uguagliare le superfici medesime.

Successivamente le dette superfici dovranno essere perfettamente levigate con carta vetrata e, quando trattasi di coloriture o verniciature, nuovamente stuccate, quindi pomiciate e lisce, previa imprimitura, con modalità e sistemi atti ad assicurare la perfetta riuscita del lavoro.

Speciale riguardo dovrà aversi per le superfici da rivestire con vernici.

Le tinteggiature, coloriture e verniciature dovranno, se richiesto, essere anche eseguite con colori diversi su una stessa parete, complete di filettature, zoccoli e quant'altro occorre per l'esecuzione dei lavori a regola d'arte.

La scelta dei colori è dovuta al criterio insindacabile della Direzione dei Lavori e non sarà ammessa alcuna distinzione tra colori ordinari e colori fini, dovendosi in ogni caso fornire i materiali più fini e delle migliori qualità.

Le successive passate di coloriture ad olio e verniciature dovranno essere di tonalità diverse, in modo che sia possibile, in qualunque momento, controllare il numero delle passate che sono state applicate.

In caso di contestazione, qualora l'impresa non sia in grado di dare la dimostrazione del numero di passate effettuate, la decisione sarà a sfavore dell'Impresa stessa. Comunque essa ha l'obbligo, dopo l'applicazione di ogni passata e prima di procedere all'esecuzione di quella successiva, di farsi rilasciare dal personale della Direzione dei Lavori una dichiarazione scritta.

Prima d'iniziare le opere da pittore, l'Impresa ha inoltre l'obbligo di eseguire nei luoghi e con le modalità che le saranno prescritti, i campioni dei vari lavori di rifinitura, sia per la scelta delle tinte che per il genere di esecuzione, e di ripeterli eventualmente con le varianti richieste, sino ad ottenere l'approvazione della Direzione dei Lavori. Essa dovrà infine adottare ogni precauzione e mezzo atti ad evitare spruzzi o macchie di tinte o vernici sulle opere finite (pavimenti, rivestimenti, infissi, ecc.), restando a suo carico ogni lavoro necessario a riparare i danni eventualmente arrecati.

- Verniciature su legno: per le opere in legno, la stuccatura ed imprimitura dovrà essere fatta con mastici adatti, e la levigatura e rasatura delle superfici dovrà essere perfetta.
- Verniciature su metalli: per le opere metalliche la preparazione delle superfici dovrà essere preceduta dalla raschiatura delle parti ossidate.

Le opere dovranno eseguirsi di norma combinando opportunamente le operazioni elementari e le particolari indicazioni che seguono.

La Direzione dei Lavori avrà la facoltà di variare, a suo insindacabile giudizio, le opere elementari elencate in appresso, sopprimendone alcune od aggiungendone altre che ritenesse più particolarmente adatte al caso specifico e l'impresa dovrà uniformarsi a tali prescrizioni senza potere perciò sollevare eccezioni di sorta. Il prezzo dell'opera stessa subirà in conseguenza semplici variazioni in meno od in più, in relazione alle varianti introdotte ed alle indicazioni, della tariffa prezzi, senza che l'Impresa possa accampare perciò diritto a compensi speciali di sorta.

a) Tinteggiatura a calce - La tinteggiatura a calce degli intonaci interni e la relativa preparazione consisterà in:

- spolveratura e raschiatura delle superfici;
- prima stuccatura a gesso e colla;
- levigatura con carta vetrata;
- applicazione di due mani di tinta a calce.

Gli intonaci nuovi dovranno già aver ricevuto la mano di latte di calce denso (sciabaltura).

b) Tinteggiatura a colla e gesso - Saranno eseguite come appresso:

- spolveratura e ripulitura delle superfici;
- prima stuccatura a gesso e colla;
- levigatura con carta vetrata;
- spalmatura di colla temperata;
- rasatura dell'intonaco ed ogni altra idonea preparazione;
- applicazione di due mani di tinta a colla e gesso.

Tale tinteggiatura potrà essere eseguita a mezze tinte oppure a tinte forti e con colori fini.

c) Verniciature ad olio - Le verniciature comuni ad olio su intonaci interni saranno eseguite come appresso:

- spolveratura e ripulitura delle superfici;
- prima stuccatura a gesso e a colla;
- levigatura con carta vetrata;
- spalmatura di colla forte;
- applicazione di una mano preparatoria di vernice ad olio con aggiunta di acquaragia per facilitare l'assorbimento, ed eventualmente di essiccativo;
- stuccatura con stucco ad olio;
- accurata levigatura con carta vetrata e lisciatura;
- seconda mano di vernice ad olio con minori proporzioni di acquaragia;
- terza mano di vernice ad olio con esclusione di diluente.

Per la verniciatura comune delle opere in legno le operazioni elementari si svolgeranno come per la verniciatura degli intonaci, con l'omissione delle stuccatura e della spalmatura con colla; per le opere in ferro, la verniciatura sarà preceduta da applicazione di antiruggine.

d) Verniciature a smalto comune. - Saranno eseguite con appropriate preparazioni, a seconda del grado di rifinitura che la Direzione dei Lavori vorrà conseguire ed a seconda del materiale da ricoprire (intonaci, opere in legno, ferro, ecc.). A superficie debitamente preparata si eseguiranno le seguenti operazioni:

- applicazione di una mano di vernice a smalto con lieve aggiunta di acquaragia;
- leggera pomiciatura a panno;
- applicazione di una seconda mano di vernice a smalto con esclusione di diluente.

e) Verniciature con vernici pietrificanti e lavabili a base di bianco di titanio, su intonaci, tipo con superficie finita liscia o "buccia d'arancio":

- spolveratura, ripulitura e levigatura delle superfici con carta vetrata;
 - stuccatura a gesso e colla;
 - mano di leggera soluzione fissativa di colla in acqua;
 - applicazione di uno strato di standolio con leggera aggiunta di biacca in pasta, il tutto diluito con acqua;
 - applicazione a pennello di due strati di vernice a base di bianco di titanio diluita con acqua e con aggiunta di olio di lino cotto in piccola percentuale; il secondo strato sarà eventualmente battuto;
 - con spazzola per ottenere la superficie a buccia d'arancio.
- f) Verniciature con vernici pietrificanti e lavabili a base di bianco di titanio, su intonaci, tipo con superficie finita liscia o "buccia d'arancio", tipo "battuto" con superficie a rilievo:
- spolveratura, ripulitura e levigatura delle superfici con carta vetrata;
 - stuccatura a gesso e colla;
 - mano di leggera soluzione fissativa di colla in acqua;
 - applicazione a pennello di uno strato di vernice come sopra cui sarà aggiunto del bianco di Meudon in polvere nella percentuale occorrente per ottenere il grado di rilievo desiderato;
 - battitura a breve intervallo dall'applicazione 4), eseguita con apposita spazzola, rulli di gomma, ecc.

ART. 30- OPERE DI PAVIMENTAZIONE

Si intende per pavimentazione un sistema edilizio avente quale scopo quello di consentire o migliorare il transito e la resistenza alle sollecitazioni in determinate condizioni di uso.

Esse si intendono convenzionalmente suddivise nelle seguenti categorie:

- a) pavimentazioni su strato portante;
- b) pavimentazioni su terreno (cioè dove la funzione di strato portante del sistema di pavimentazione è svolta dal terreno).

Tenendo conto dei limiti stabiliti dal D.P.R. 380/2001 e s.m.i., quando non è diversamente descritto negli altri documenti progettuali (o quando questi non sono sufficientemente dettagliati) si intende che ciascuna delle categorie sopracitate sarà composta dai seguenti strati funzionali (costruttivamente uno strato può assolvere una o più funzioni).

- a) La pavimentazione su strato portante avrà quali elementi o strati fondamentali:
 - lo strato portante, con la funzione di resistenza alle sollecitazioni meccaniche dovute ai carichi permanenti o di esercizio;
 - lo strato di scorrimento, con la funzione di compensare e rendere compatibili gli eventuali scorrimenti differenziali tra strati contigui;
 - lo strato ripartitore, con funzione di trasmettere allo strato portante le sollecitazioni meccaniche impresse dai carichi esterni qualora gli strati costituenti la pavimentazione abbiano comportamenti meccanici sensibilmente differenziati;
 - lo strato di collegamento, con funzione di ancorare il rivestimento allo strato ripartitore (o portante);
 - lo strato di rivestimento con compiti estetici e di resistenza alle sollecitazioni meccaniche, chimiche, ecc.
 - A seconda delle condizioni di utilizzo e delle sollecitazioni previste i seguenti strati possono diventare fondamentali;
 - strato di impermeabilizzante con funzione di dare alla pavimentazione una prefissata impermeabilità ai liquidi dai vapori;
 - strato di isolamento termico con funzione di portare la pavimentazione ad un prefissato isolamento termico;
 - strato di isolamento acustico con la funzione di portare la pavimentazione ad un prefissato isolamento acustico;
 - strato di compensazione con funzione di compensare quote, le pendenze, gli errori di planarità ed eventualmente incorporare impianti (questo strato frequentemente ha anche funzione di strato di collegamento).
- b) La pavimentazione su terreno avrà quali elementi o strati funzionali:
 - il terreno (suolo) con funzione di resistere alle sollecitazioni meccaniche trasmesse dalla pavimentazione;
 - strato impermeabilizzante (o drenante);
 - il ripartitore;
 - strato di compensazione e/o pendenza;
 - il rivestimento.

A seconda delle condizioni di utilizzo e delle sollecitazioni previste, altri strati complementari possono essere previsti.

Per la pavimentazione su strato portante sarà effettuata la realizzazione degli strati utilizzando i materiali indicati nel progetto; ove non sia specificato in dettaglio nel progetto od a suo complemento si rispetteranno le prescrizioni seguenti.

- 1) Per lo strato portante a seconda della soluzione costruttiva adottata si farà riferimento alle prescrizioni già date nel presente capitolato sulle strutture di calcestruzzo, strutture metalliche, sulle strutture miste acciaio e calcestruzzo, sulle strutture di legno, ecc.
- 2) Per lo strato di scorrimento, a seconda della soluzione costruttiva adottata, si farà riferimento alle prescrizioni già date per i prodotti quali la sabbia, membrane a base sintetica o bituminosa, fogli di carta o cartone, geotessili o pannelli di fibre, di vetro o roccia.

Durante la realizzazione si curerà la continuità dello strato, la corretta sovrapposizione o realizzazione dei giunti e l'esecuzione dei bordi, risvolti, ecc.

- 3) Per lo strato ripartitore, a seconda della soluzione costruttiva adottata, si farà riferimento alle prescrizioni già date per i prodotti quali calcestruzzi armati o non, malte cementizie, lastre prefabbricate di calcestruzzo armato o non, lastre o pannelli a base di legno.

Durante la realizzazione si curerà, oltre alla corretta esecuzione dello strato in quanto a continuità e spessore, la realizzazione di giunti e bordi e dei punti di interferenza con elementi verticali o con passaggi di elementi impiantistici in modo da evitare azioni meccaniche localizzate od incompatibilità chimico fisiche.

Sarà infine curato che la superficie finale abbia caratteristiche di planarità, rugosità, ecc. adeguate per lo strato successivo.

- 4) Per lo strato di collegamento, a seconda della soluzione costruttiva adottata, si farà riferimento alle prescrizioni già date per i prodotti quali malte, adesivi organici e/o con base cementizia e, nei casi particolari, alle prescrizioni del produttore per elementi di fissaggio, meccanici od altro tipo.

Durante la realizzazione si curerà la uniforme e corretta distribuzione del prodotto con riferimento agli spessori e/o quantità consigliate dal produttore in modo da evitare eccesso o rifiuto od insufficienza che può provocare scarsa resistenza od adesione. Si verificherà inoltre che la posa avvenga con gli strumenti e nelle condizioni ambientali (temperatura, umidità) e preparazione dei supporti suggeriti dal produttore (norma UNI 10329).

- 5) Per lo strato di rivestimento a seconda della soluzione costruttiva adottata si farà riferimento alle prescrizioni già date nell'articolo sui prodotti per pavimentazioni.

Durante la fase di posa si curerà la corretta esecuzione degli eventuali motivi ornamentali, la posa degli elementi di completamento e/o accessori, la corretta esecuzione dei giunti, delle zone di interferenza (bordi, elementi verticali, ecc.) nonché le caratteristiche di planarità o comunque delle conformazioni superficiali rispetto alle prescrizioni di progetto, nonché le condizioni ambientali di posa ed i tempi di maturazione.

- 6) Per lo strato di impermeabilizzazione, a seconda che abbia funzione di tenuta all'acqua, barriera o schermo al vapore, valgono le indicazioni fornite per questi strati all'articolo sulle coperture continue.

- 7) Per lo strato di isolamento termico valgono le indicazioni fornite per questo strato all'articolo sulle coperture piane.

- 8) Per lo strato di isolamento acustico, a seconda della soluzione costruttiva adottata, si farà riferimento per i prodotti alle prescrizioni già date nell'apposito articolo e alla norma UNI 8437.

Durante la fase di posa in opera si curerà il rispetto delle indicazioni progettuali e comunque la continuità dello strato con la corretta realizzazione dei giunti/sovrapposizioni, la realizzazione accurata dei risvolti ai bordi e nei punti di interferenza con elementi verticali (nel caso di pavimento cosiddetto galleggiante i risvolti dovranno contenere tutti gli strati sovrastanti). Sarà verificato, nei casi dell'utilizzo di supporti di gomma, sughero, ecc., il corretto posizionamento di questi elementi ed i problemi di compatibilità meccanica, chimica, ecc., con lo strato sottostante e sovrastante.

- 9) Per lo strato di compensazione delle quote valgono le prescrizioni date per lo strato di collegamento (per gli strati sottili) e/o per lo strato ripartitore (per gli spessori maggiori di 20 mm).

Per le pavimentazioni su terreno, la realizzazione degli strati sarà effettuata utilizzando i materiali indicati nel progetto, ove non sia specificato in dettaglio nel progetto od a suo complemento si rispetteranno le prescrizioni seguenti.

- 1) Per lo strato costituito dal terreno si provvederà alle operazioni di asportazione dei vegetali e dello strato contenente le loro radici o comunque ricco di sostanze organiche. Sulla base delle sue caratteristiche di portanza, limite liquido, plasticità, massa volumica, ecc. si procederà alle operazioni di costipamento con opportuni mezzi meccanici, alla formazione di eventuale correzione e/o sostituzione (trattamento) dello strato superiore per conferirgli adeguate caratteristiche meccaniche, di comportamento all'acqua, ecc. In caso di dubbio o contestazione si farà riferimento alla norma UNI 8381 e/o alle norme CNR sulle costruzioni stradali.
- 2) Per lo strato impermeabilizzante o drenante (Questo strato assolve quasi sempre anche funzione di strato di separazione e/o scorrimento.) si farà riferimento alle prescrizioni già fornite per i materiali quali sabbia, ghiaia, pietrisco, ecc. indicate nella norma UNI 8381 per le massicciate (o alle norme CNR sulle

costruzioni stradali) ed alle norme UNI e/o CNR per i tessuti non tessuti (geotessili). Per l'esecuzione dello strato si adotteranno opportuni dosaggi granulometrici di sabbia, ghiaia e pietrisco in modo da conferire allo strato resistenza meccanica, resistenza al gelo, limite di plasticità adeguati. Per gli strati realizzati con geotessili si curerà la continuità dello strato, la sua consistenza e la corretta esecuzione dei bordi e dei punti di incontro con opere di raccolta delle acque, strutture verticali, ecc. In caso di dubbio o contestazione si farà riferimento alla UNI 8381 e/o alle norme CNR sulle costruzioni stradali.

- 3) Per lo strato ripartitore dei carichi si farà riferimento alle prescrizioni contenute sia per i materiali sia per la loro realizzazione con misti cementati, solette di calcestruzzo, conglomerati bituminosi alle prescrizioni della UNI 8381 e/o alle norme CNR sulle costruzioni stradali. In generale si curerà la corretta esecuzione degli spessori, la continuità degli strati, la realizzazione dei giunti dei bordi e dei punti particolari.
- 4) Per lo strato di compensazione e/o pendenza valgono le indicazioni fornite per lo strato ripartitore; è ammesso che esso sia eseguito anche successivamente allo strato ripartitore purché sia utilizzato materiale identico o comunque compatibile e siano evitati fenomeni di incompatibilità fisica o chimica o comunque scarsa aderenza dovuta ai tempi di presa, maturazione e/o alle condizioni climatiche al momento dell'esecuzione.
- 5) Per lo strato di rivestimento valgono le indicazioni fornite nell'articolo sui prodotti per pavimentazione (conglomerati bituminosi, massetti calcestruzzo, pietre, ecc.). Durante l'esecuzione si curerà, a seconda della soluzione costruttiva prescritta dal progetto, le indicazioni fornite dal progetto stesso e comunque si curerà in particolare, la continuità e regolarità dello strato (planarità, deformazioni locali, pendenze, ecc.), l'esecuzione dei bordi e dei punti particolari. Si curerà inoltre l'impiego di criteri e macchine secondo le istruzioni del produttore del materiale ed il rispetto delle condizioni climatiche e di sicurezza e dei tempi di presa e maturazione.

Per quanto attiene ai pavimenti, il d.m. 14 giugno 1989, n. 236, "Regolamento di attuazione dell'art. 1 della legge 9 gennaio 1989, n. 13 - Prescrizioni tecniche necessarie a garantire l'accessibilità, l'adattabilità e la visitabilità degli edifici privati e di edilizia residenziale pubblica sovvenzionata e agevolata", prescrive che questi devono essere di norma orizzontali e complanari tra loro e, nelle parti comuni e di uso pubblico, non sdruciolevoli.

Eventuali differenze di livello devono essere contenute ovvero superate tramite rampe con pendenza adeguata in modo da non costituire ostacolo al transito di una persona su sedia a ruote. Nel primo caso si deve segnalare il dislivello con variazioni cromatiche; lo spigolo di eventuali soglie deve essere arrotondato.

Nelle parti comuni dell'edificio, si deve provvedere ad una chiara individuazione dei percorsi, eventualmente mediante una adeguata differenziazione nel materiale e nel colore delle pavimentazioni. I grigliati utilizzati nei calpestii debbono avere maglie con vuoti tali da non costituire ostacolo o pericolo rispetto a ruote, bastoni di sostegno ecc.; gli zerbini devono essere incassati e le guide solidamente ancorate. Qualora i pavimenti presentino un dislivello, questo non deve superare i 2,5 cm.

La posa in opera dei pavimenti di qualsiasi tipo o genere dovrà venire eseguita in modo che la superficie risulti perfettamente piana ed osservando scrupolosamente le disposizioni che, di volta in volta, saranno impartite dalla Direzione dei Lavori.

I singoli elementi dovranno combaciare esattamente tra di loro, dovranno risultare perfettamente fissati al sottostrato e non dovrà verificarsi nelle connesse dei diversi elementi a contatto la benché minima ineguaglianza.

I pavimenti si addenteranno per 15 mm entro l'intonaco delle pareti, che sarà tirato verticalmente sino al pavimento, evitando quindi ogni raccordo o guscio. Nel caso in cui venga prescritto il raccordo, debbono sovrapporsi al pavimento non solo il raccordo stesso, ma anche l'incontro per almeno 15 mm. I pavimenti dovranno essere consegnati diligentemente finiti lavorati e senza macchie di sorta.

Resta comunque contrattualmente stabilito che per un periodo di almeno dieci giorni dopo l'ultimazione di ciascun pavimento, l'Impresa avrà l'obbligo di impedire l'accesso di qualunque persona nei locali; e ciò anche per pavimenti costruiti da altre Ditte. Ad ogni modo, ove i pavimenti risultassero in tutto o in parte danneggiati per il passaggio abusivo di persone e per altre cause, l'Impresa dovrà a sua cura e spese ricostruire le parti danneggiate.

L'Impresa ha l'obbligo di presentare alla Direzione dei Lavori i campionari dei pavimenti che saranno prescritti. Tuttavia la Direzione dei Lavori ha piena facoltà di provvedere il materiale di pavimentazione. L'Impresa, se richiesta, ha l'obbligo di provvedere alla posa in opera al prezzo indicato nell'elenco ed eseguire il sottofondo secondo le disposizioni che saranno impartite dalla Direzione stessa.

Sottofondi

Il piano destinato alla posa dei pavimenti, di qualsiasi tipo essi siano, dovrà essere opportunamente spianato mediante un sottofondo, in guisa che la superficie di posa risulti regolare e parallela a quella del pavimento da eseguire ed alla profondità necessaria.

Il sottofondo potrà essere costituito, secondo gli ordini della Direzione dei Lavori, da un massetto di calcestruzzo idraulico o cementizio o da un gretonato, di spessore minore di 4 cm in via normale, che dovrà essere gettato in opera a tempo debito per essere lasciato stagionare per almeno 10 giorni. Prima della posa del pavimento le lesioni eventualmente manifestatesi nel sottofondo saranno riempite e stuccate con un beverone di calce o cemento, e quindi vi si stenderà, se prescritto, lo spianato di calce idraulica (camicia di calce) dello spessore da 1,5 a 2 cm. Nel caso che si richiedesse un massetto di notevole leggerezza la Direzione dei Lavori

potrà prescrivere che sia eseguito in calcestruzzo in pomice.

Quando i pavimenti dovessero poggiare sopra materie comunque compressibili il massetto dovrà essere costituito da uno strato di conglomerato di congruo spessore, da gettare sopra un piano ben costipato e fortemente battuto, in maniera da evitare qualsiasi successivo cedimento.

Pavimenti in linoleum

Speciale cura si dovrà adottare per la preparazione dei sottofondi, che potranno essere costituiti da impasto di cemento e sabbia, o di gesso e sabbia.

La superficie superiore del sottofondo dovrà essere perfettamente piana e liscia, togliendo gli eventuali difetti con stuccatura a gesso.

L'applicazione del linoleum dovrà essere fatta su sottofondo perfettamente asciutto; nel caso in cui per ragioni di assoluta urgenza non si possa attendere il perfetto prosciugamento del sottofondo, esso sarà protetto con vernice speciale detta antiumido.

Quando il linoleum debba essere applicato sopra a vecchi pavimenti, si dovranno innanzitutto fissare gli elementi del vecchio pavimento che non siano fermi, indi si applicherà su di esso uno strato di gesso dello spessore da 2 a 4 mm, sul quale verrà fissato il linoleum.

L'applicazione del linoleum, dovrà essere fatta da operai specializzati, con mastice di resina o con altre colle speciali. Il linoleum dovrà essere incollato su tutta la superficie e non dovrà presentare rigonfiamenti od altri difetti di sorta.

La pulitura dei pavimenti di linoleum dovrà essere fatta con segatura (esclusa quella di castagno), inumidita con acqua dolce leggermente saponata, che verrà passata e ripassata sul pavimento fino ad ottenere pulitura. Dovrà poi il pavimento essere asciugato passandovi sopra segatura asciutta e pulita, e quindi strofinato con stracci imbevuti con olio di lino cotto. Tale ultima applicazione contribuirà a mantenere la plasticità e ad aumentare l'impermeabilità del linoleum.

ART. 31- OPERE DI IMPERMEABILIZZAZIONE

Approvvvigionamento ed accettazione dei materiali

Si intendono per opere di impermeabilizzazione quelle che servono a limitare (o ridurre entro valori prefissati) il passaggio di acqua (sotto forma liquida o gassosa) attraverso una parte dell'edificio (pareti, fondazioni, pavimenti contro terra, ecc.) o comunque lo scambio igrometrico tra ambienti.

Esse si dividono in:

- impermeabilizzazioni costituite da strati continui (o discontinui) di prodotti;
- impermeabilizzazioni realizzate mediante la formazione di intercapedini ventilate.

Le impermeabilizzazioni, si intendono suddivise nelle seguenti categorie:

- a) impermeabilizzazioni di opere interrato;
- b) impermeabilizzazioni di elementi verticali (non risalita d'acqua).

Per la realizzazione delle diverse categorie si utilizzeranno i materiali e le modalità indicate negli altri documenti progettuali; ove non siano specificate in dettaglio nel progetto od a suo completamento si rispetteranno le prescrizioni seguenti:

- 1) Per la impermeabilizzazione di opere interrate valgono le prescrizioni seguenti:

- a) per le soluzioni che adottino membrane in foglio o rotolo si sceglieranno i prodotti che per resistenza meccanica a trazione, agli urti ed alla lacerazione meglio si prestano a sopportare l'azione del materiale di riinterro (che comunque dovrà essere ricollocato con le dovute cautele) le resistenze predette potranno essere raggiunte mediante strati complementari e/o di protezione ed essere completate da soluzioni adeguate per ridurre entro limiti accettabili, le azioni di insetti, muffe, radici e sostanze chimiche presenti nel terreno.

Inoltre durante la realizzazione si curerà che i risvolti, punti di passaggio di tubazioni, ecc. siano accuratamente eseguiti onde evitare sollecitazioni localizzate o provocare distacchi e punti di infiltrazione.

- b) Per le soluzioni che adottano prodotti rigidi in lastre, fogli sagomati e similari (con la formazione di interspazi per la circolazione di aria) si opererà, come indicato nel comma a) circa la resistenza meccanica. Per le soluzioni ai bordi e nei punti di attraversamento di tubi, ecc. si eseguirà con cura la soluzione adottata in modo da non costituire punti di infiltrazione e di debole resistenza meccanica.
- c) Per le soluzioni che adottano intercapedini di aria si curerà la realizzazione della parete più esterna (a contatto con il terreno) in modo da avere continuità ed adeguata resistenza meccanica. Al fondo dell'intercapedine si formeranno opportuni drenaggi dell'acqua che limitino il fenomeno di risalita capillare nella parete protetta.
- d) Per le soluzioni che adottano prodotti applicati fluidi od in pasta si sceglieranno prodotti che possiedano caratteristiche di impermeabilità ed anche di resistenza meccanica (urti, abrasioni, lacerazioni). Le resistenze predette potranno essere raggiunte mediante strati complementari e/o di protezione ed essere completate da soluzioni adeguate per ottenere valori accettabili di resistenza ad agenti biologici quali radici, insetti, muffe, ecc. nonché di resistenza alle possibili sostanze chimiche presenti nel terreno.

Durante l'esecuzione si curerà la corretta esecuzione di risvolti e dei bordi, nonché dei punti particolari quali

passaggi di tubazioni, ecc. in modo da evitare possibili zone di infiltrazione e/o distacco. La preparazione del fondo, l'eventuale preparazione del prodotto (miscelazioni, ecc.), le modalità di applicazione, ivi comprese le condizioni ambientali (temperatura ed umidità), e quelle di sicurezza saranno quelle indicate dal Produttore nella sua documentazione tecnica ed accettate dalla direzione dei lavori.

2) Per le impermeabilizzazioni di elementi verticali (con risalita d'acqua) si eseguiranno strati impermeabili (o drenanti) che impediscano o riducano al minimo il passaggio di acqua per capillarità, ecc. Gli strati si eseguiranno con fogli, prodotti spalmati, malte speciali, ecc., curandone la continuità e la collocazione corretta nell'elemento.

L'utilizzo di estrattori di umidità per murature, malte speciali ed altri prodotti similari, sarà ammesso solo con prodotti di provata efficacia ed osservando scrupolosamente le indicazioni del progetto e del produttore per la loro realizzazione.

Il Direttore dei lavori per la realizzazione delle opere di impermeabilizzazione opererà come segue:

a) Nel corso dell'esecuzione dei lavori, con riferimento ai tempi ed alle procedure, verificherà via via che i materiali impiegati e le tecniche di posa siano effettivamente quelle prescritte ed inoltre, almeno per gli strati più significativi, verificherà che il risultato finale sia coerente con le prescrizioni di progetto e comunque con la funzione attribuita all'elemento o strato considerato.

In particolare verificherà i collegamenti tra gli strati, la realizzazione di giunti/sovrapposizioni dei singoli prodotti costituenti uno strato, l'esecuzione accurata dei bordi e dei punti particolari ove sono richieste lavorazioni in sito. Per quanto applicabili verificherà con semplici metodi da cantiere le resistenze meccaniche (punzonamenti, resistenza a flessione, ecc.) la impermeabilità dello strato di tenuta all'acqua, le continuità (o discontinuità) degli strati, ecc.

b) A conclusione dell'opera eseguirà prove (anche solo localizzate) per verificare le resistenze ad azioni meccaniche localizzate, la interconnessione e compatibilità con altre parti dell'edificio e con eventuali opere di completamento.

Avrà cura di far aggiornare e raccogliere i disegni costruttivi unitamente alla descrizione e/o schede tecniche dei prodotti impiegati (specialmente quelli non visibili ad opera ultimata) e le prescrizioni attinenti la successiva manutenzione.

ART. 32 - SISTEMAZIONI A VERDE

I prezzi in elenco per le opere compiute comprendono la fornitura dei materiali e degli elementi vegetativi di ottima qualità e la prestazione dello specialista e suo aiutante, per la fornitura e posa a regola d'arte delle varie opere previste.

L'Imprenditore deve dare esecuzione ad ordini e disposizioni impartiti dalla Direzione dei Lavori, attenendosi rigorosamente a quanto ordinato, con divieto di introdurre varianti e modifiche, che non saranno tollerate o riconosciute.

Nell'esecuzione dei lavori devono essere adottati i procedimenti e le cautele nel rispetto delle norme antinfortunistiche di legge; l'Imprenditore edile assume le responsabilità conseguenti, rimanendo indenne il committente da ogni e qualsiasi responsabilità ed onere.

Per la realizzazione di aiuole, viali, ecc. si provvede al tracciamento previa redazione del piano quotato, quindi all'eventuale scasso, formazione di cassonetto dell'altezza prestabilita ed asportazione della terra di risulta.

Le zone da sistemare a prato, dopo l'esecuzione del cassonetto, devono essere sacrificate o vangate e pulite con asportazione di qualsiasi elemento non idoneo; quindi si deve provvedere alla fornitura di ottima terra di coltura per il riempimento del cassonetto per le aiuole e delle buche per messa a dimora di elementi vegetativi.

Lo spessore minimo della terra di coltura, dopo il costipamento naturale e quando si renda necessaria una scarica completa, non deve essere mai inferiore a 40 cm.

In corrispondenza dei viali, vialetti e piazzali, i cassonetti devono essere riempiti con materiale inerte (terra bianca, mista, ghiaia) per uno spessore compreso fra 25 e 40 cm fino al raggiungimento delle quote prestabilite.

Ove già esistesse in posto terra di coltura ritenuta idonea, la stessa, prima di essere utilizzata, deve essere mondata da ogni sorta di detriti, spurgata e convenientemente smossa, rivoltata e lavorata.

Solo dopo la completa sistemazione del terreno su tutta l'area si dovrà procedere alla esecuzione delle buche ed alla successiva posa di piantagioni e piantumazioni.

La posa delle piante deve essere fatta nella esatta posizione prescritta, sottoponendo le radici ad una opportuna preparazione ed assestando adeguatamente la terra attorno e sopra il pane radicale, previa adeguata concimazione sul fondo scavo con concime animale (stallatico). Ove necessario e richiesto, si deve provvedere all'infissione del palo tutore e dei paletti con le dovute assicurazioni e tenditori ed infine all'innaffiamento secondo l'andamento stagionale.

Per le zone ove è prevista la sistemazione a prato, si deve procedere alla vangatura con ripetute fresature del terreno, che deve essere mondato da ciottoli, sassi, erbe infestanti e quanto non idoneo per la sistemazione suddetta.

Dopo adeguato trattamento con concime naturale o chimico, secondo prescrizioni, si procede alla semina e successiva rastrellatura e rullatura del terreno.

Dopo la semina dovranno essere eseguite quelle varie opere di rifinitura, quali sistemazione del drenaggio e dello scolo delle acque, regolarizzazione delle pendenze, eliminazione di parti eccedenti previa esecuzione di eventuali cordonature di contenimento. Queste vengono realizzate con elementi retti o curvi in cemento, ciottoli, pietra naturale, con sottofondo e/o rinfiacco in calcestruzzo e malta di cemento.

Il materiale inerte riportato in corrispondenza dei viali, vialetti e piazzali, dopo la stesa deve essere sufficientemente compresso (e se del caso ricaricato) con adeguati mezzi meccanici; sul piano così costipato

Residenza Sanitaria Assistenziale “L’Arcobaleno”
Opere di Adeguamento Statico e Sismico
Progetto Definitivo - Disciplinare descrittivo e prestazionale

verrà steso, su tutta la superficie, ghiaietto o pietrischetto di 5-10 mm di pezzatura per uno spessore di 3-4 cm.

Tutte le opere sopradescritte si computano nelle loro dimensioni effettive a metro quadrato, metro lineare, a numero od a peso.

ART. 33 - OPERE VARIE

In mancanza di norme speciali, verranno seguite le migliori regole d'arte e si seguiranno i lavori nel miglior modo possibile, impegnandovi tutti i mezzi necessari.

Per la misurazione di tali opere, si seguiranno le norme indicate dalla descrizione dei lavori dell'elenco prezzi ed in mancanza di queste da quelle dettate dal Direttore dei Lavori in base alle normali consuetudini locali.